

# Руководство пользователя

Модель:

TDLR 6040L EU/N (и другие аналогичные модели)

# Whirlpool

Стиральная машина

**Внимание!** Полную версию Руководства пользователя вы можете найти на сайте: [www.telestyle.ru](http://www.telestyle.ru).

## Меры предосторожности и общие рекомендации

### Предполагаемое применение

- Внимательно прочтите эту инструкцию. Она поможет вам научиться безопасно и эффективно пользоваться прибором.
- Следуйте указаниям по технике безопасности и предупреждениям.
- Сохраните инструкцию и информацию об изделии для дальнейшего использования или для передачи следующему владельцу.
- Распакуйте и осмотрите прибор. В случае обнаружения повреждений, связанных с транспортировкой, не подключайте прибор.

Для безопасного и надлежащего пользования прибором соблюдайте правила использования по назначению. Используйте прибор только:

- в соответствии с данной инструкцией по монтажу и эксплуатации;
- для стирки текстильных изделий, пригодных для машинной стирки, и шерстяных стираемых вручную изделий согласно ярлыку с информацией по уходу;
- с использованием проточной воды и обычных средств для стирки в стиральной машине и средств для ухода;
- в бытовых условиях и в закрытых помещениях домашних хозяйств.

### Ограничение круга пользователей

Данный прибор может использоваться детьми в возрасте от 8 лет и старше, а также лицами с ограниченными физическими, сенсорными или умственными способностями или с недостатком опыта и/или знаний, если они находятся под присмотром или после получения указаний по безопасному использованию прибора и после того, как они осознали опасности, связанные с неправильным использованием.

Очистку и обслуживание прибора запрещается выполнять детям без надзора взрослых.

Не подпускайте детей младше 3 лет и домашних животных к прибору.

### Безопасная установка

При установке прибора соблюдайте инструкции по безопасности.

**⚠ ПРЕДУПРЕЖДЕНИЕ! Опасность поражения электрическим током!**

При некачественном монтаже прибор может стать источником опасности. При подключении прибора и его эксплуатации соблюдайте данные, приведенные на фирменной табличке.

- Прибор можно подключать только к электросети переменного тока через установленную согласно предписаниям розетку с заземлением.
- Система заземления в домашней электропроводке должна быть установлена согласно предписаниям. Для установки должны использоваться кабели с достаточно большим поперечным сечением проводников.
- Запрещается оснащать прибор внешним переключателем, например, таймером или пультом дистанционного управления.
- Если прибор вострен, необходимо предусмотреть свободный доступ к вилке сетевого кабеля.
- При установке прибора не допускайте зажатия или повреждения сетевого кабеля.
- Ни в коем случае не допускайте контакта сетевого кабеля с горячими частями прибора или с источниками тепла.
- Запрещается перегибать, заземлять или переоборудовать сетевой кабель.

**⚠ ПРЕДУПРЕЖДЕНИЕ! Опасность травмирования!**

Вследствие большого веса прибора при его подъеме возможны травмы.

- Не поднимайте прибор в одиночку.

- Если прибор неправильно установлен в колонну, он может упасть.

**⚠ ОСТОРОЖНО! Опасность травмирования!**

- Прибор может вибрировать или перемещаться во время работы.
- Установите прибор на чистой, ровной и прочной поверхности.
- Выровняйте прибор с помощью ножек и уровня.
- Прокладывайте шланги и сетевые кабели таким образом, чтобы никто не мог споткнуться о них.
- Не допускайте передвижения прибора за выступающие части.
- Надевайте защитные перчатки при установке и транспортировке прибора.

### Безопасная очистка и техобслуживание

Ремонтировать прибор разрешается только квалифицированным специалистам.

- Для ремонта прибора можно использовать только оригинальные запчасти.
- Во избежание опасностей замена поврежденного сетевого кабеля данного прибора может быть выполнена только авторизованной сервисной службой.
- Не используйте средства для чистки, в состав которых входят растворители.
- Не используйте агрессивные или абразивные чистящие средства.

**⚠ ОСТОРОЖНО! Опасность удушья!**

- Дети могут вернуться в упаковочный материал или надеть его себе на голову и задохнуться.

- Не подпускайте детей к упаковочному материалу.

- Не позволяйте детям играть с упаковочным материалом.

**⚠ ПРЕДУПРЕЖДЕНИЕ! Опасность поражения электрическим током!**

Поврежденный прибор или поврежденный сетевой кабель являются источником опасности.

- Категорически запрещается эксплуатировать поврежденный прибор.

- Запрещается тянуть за сетевой кабель, чтобы отсоединить прибор от вилки электропитания. Вынимайте из розетки вилку сетевого кабеля.

- Ремонтировать прибор разрешается только квалифицированным специалистам.

- Проникающая в прибор влага может стать причиной удара током.

- Не пользуйтесь прибором при слишком высокой температуре или влажности.

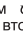
- Не используйте для очистки прибора пароочистители, очистители высокого давления, шланги или душевые установки.

**Внимание!** Более подробную информацию о безопасной эксплуатации прибора вы можете найти в полной версии Руководства пользователя на вашу модель на сайте: [www.telestyle.ru](http://www.telestyle.ru).

### Безопасная утилизация



Не выбрасывайте вместе с бытовыми отходами бытовую технику, помеченную данным символом. Устройство подлежит утилизации в соответствии с действующими нормативными положениями. Доставьте изделие на местное предприятие по переработке вторичного сырья или обратитесь в свое муниципальное управление.

Материалы с символом  следует сдавать на переработку. Положите упаковку в соответствующие контейнеры для сбора вторичного сырья. Принимая участие в переработке старого электробытового оборудования, вы помогаете защитить окружающую среду и здоровье человека.

# Прежде, чем пользоваться стиральной машиной

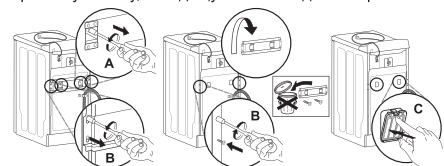
## 1. Снимите упаковку и проверьте состояние машины

- Разрежьте и снимите упаковочную пленку.
  - Снимите защитные прокладки сверху и предохранительные уголки.
  - Снимите нижние защитные прокладки, наклонив и повернув машину относительно заднего нижнего угла. Убедитесь, что пластиковая деталь нижней защитной прокладки (если таковая имелась на вашей машине) осталась в упаковке, а не на дне машины. Это важно, т.к. в противном случае пластик может привести к повреждению стиральной машины во время ее работы.
  - Откройте крышку, слегка нажав на нее с одновременным поднятием рукоятки. Выньте полистироловую прокладку (в зависимости от модели).
  - Снимите с панели управления голубую защитную пленку (в зависимости от модели).
- Сняв упаковку, убедитесь в том, что стиральная машина не имеет повреждений. В случае сомнений не пользуйтесь стиральной машиной. Обратитесь в сервисный центр или к своему местному дилеру.

- Храните упаковочные материалы (целлофановые пакеты, полистироловые прокладки и т.п.) в недоступных для детей местах; они являются потенциальными источниками опасности.
- Если перед доставкой машина находилась на морозе, перед распаковкой необходимо выдержать ее при комнатной температуре в течение нескольких часов.

## 2. Снятие транспортировочной скобы

- Стиральная машина снабжена транспортировочными винтами и скобой, предназначенными для предотвращения повреждения машины при перевозке. Прежде чем пользоваться стиральной машиной, необходимо **ОБЯЗАТЕЛЬНО** снять транспортировочную скобу, находящуюся с ее задней стороны.



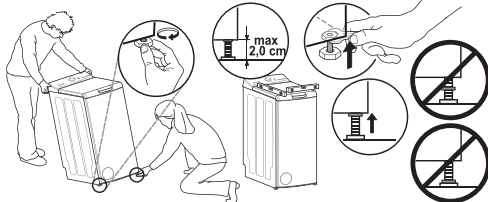
- Открутите два винта **A** и четыре винта **B** плоской отверткой или гаечным торцевым ключом № 8.
- Снимите транспортировочную скобу.
- Вновь установите четыре наружных винта **B** на машину и затяните их.
- Вставьте две заглушки **C**, поставленные с машиной, в отверстия на корпусе машины.

**Внимание!** Внешний вид и комплектность, представленные на рисунке являются схематическими и могут отличаться от вашего устройства.

## 3. Установка стиральной машины

- Устанавливайте машину на ровный и устойчивый пол.
- Отрегулируйте ножки так, чтобы машина стояла устойчиво и ровно (не подкладывая под них кусочки дерева, картона и т.д.).

- Открутите рукой ножку стиральной машины 2 – 3 оборотами по направлению часовой стрелки, потом, при помощи ключа, освободите предохранительную гайку.
- Отрегулируйте высоту ножек, поворачивая их рукой.
- Контргайку затяните вращением против часовой стрелке по отношению к нижней части стиральной машины.



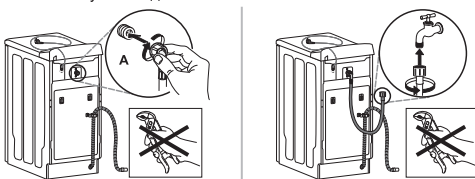
**Удостоверьтесь, что все ножки стиральной машины опираются на пол и что стиральная машина стоит ровно и устойчиво (используя спиртовой уровень).**

- В случае деревянного или «плавающего» полов (например, паркет или пол из ламината) поместите прибор на фанерную плиту с минимальными размерами 400 x 600 мм и толщиной минимум 30 мм, закрепленную к полу винтами.

- Убедитесь в том, что вентиляционные отверстия в основании вашей машины (если таковые имеются на вашей модели) не перекрыты ковром или другими подобными материалами.

## 4. Подсоединение к водопроводу

- Подсоедините наливной шланг в соответствии с нормами местной службы водоснабжения.



- Внимательно подсоедините подающий шланг к вентилю, расположенному на задней стенке стиральной машины (**A**); второй конец шланга подсоедините к вентилю подачи воды.

- Проверьте, чтобы шланг не был пережужен.

- Проверьте герметичность соединений крана и стиральной машины, открыв полностью кран.

- Если длина шланга недостаточна, замените его другим шлангом соответствующей длины и выдерживающим необходимое давление минимум 1000 кПа.
- Регулярно проверяйте состояние шланга на ломкость и наличие трещин, при необходимости замените его.

Для подсоединения стиральной машины к водопроводу используйте только новые шланги.

Ранее использованные шланги не подлежат дальнейшей эксплуатации и должны быть утилизированы.

## 5. Подключение к электрической сети

- Подключение к электрической сети должно выполняться квалифицированным специалистом в соответствии с инструкциями изготовителя и действующими местными правилами техники безопасности.

- Технические данные (напряжение, мощность и номиналы предохранителей) указаны на табличке на задней стенке машины.
- Не пользуйтесь удлинителями или многожестковыми розетками.

- Доступ к электрической вилке должен быть возможен в любой момент и после установки машины.

- Не пользуйтесь стиральной машиной, если она была повреждена во время транспортировки. Сообщите об этом в сервисный центр.

- Замена сетевого шнура должна выполняться только силами специалистов сервисного центра.

- Стиральная машина должна быть подключена к эффективному контуру заземления, выполненному в соответствии с действующими нормами. В частности, стиральные машины, установленные в помещениях с душем или ванной, должны быть защищены дифференциальным предохранителем номиналом не менее 30 мА. Заземление машины обязательно. Изготовитель снимает с себя всю ответственность за материальный ущерб или травмы людей или животных, явившиеся прямым или косвенным результатом несоблюдения данных указаний.

## Перевозка стиральной машины

Для безопасной и удобной транспортировки стиральной машины сохраните оригинальную упаковку.

Правила перевозки прибора отражены на упаковке товара.

## Транспортирование и хранение

- Отсоедините стиральную машину от электросети.

- Закройте кран подачи воды.

- Отсоедините наливной и сливной шланги.

- Слейте всю воду из машины и шлангов. Чтобы не обжечься, дождитесь охлаждения воды.

- Чтобы упростить перемещение машины, рукой слегка потяните за рычаг, расположенный внизу на передней стороне машины (если таковой имеется на вашей модели), и вытяните его до конца ног. Потом нажмите на рычаг и приведите его в исходное устойчивое положение.

- Перед перевозкой установите снова транспортировочную скобу.

- Перевозите машину в вертикальном положении.

**ВНИМАНИЕ:** не пользуйтесь стиральной машиной при вытяннутом рычаге.

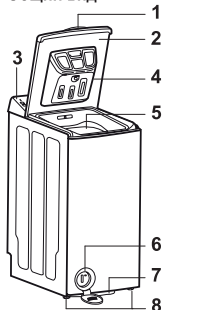
Упакованные стиральные машины допускаются транспортировать всеми видами транспорта при температуре окружающего воздуха от +5°C до -40°C и относительной влажности воздуха от 75 до 100 %.

Хранение стиральных машин должно осуществляться при температуре окружающего воздуха от +5°C до +40°C и отсутствии в воздухе кислотных, щелочных и других агрессивных примесей. Время выдержки стиральной машины при комнатной температуре до включения питания после транспортирования или хранения при пониженной температуре окружающей среды должно быть не менее 5 часов.

## Описание прибора

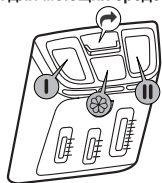
**Внимание!** Внешний вид и комплектность прибора, представленные на рисунке являются схематическими и могут отличаться от вашего устройства.

### Общий вид



1. Ручка
2. Крышка
3. Панель управления
4. Дозатор моющих средств
5. Барабан
6. Фильтр воды - за крышкой
7. Рычаг для перемещения (в зависимости от модели)
8. Регулируемые ножки (2 шт.)

### Лоток для моющих средств



#### Отделение для основной стирки II

Моющее средство для основной стирки, пятновыводитель или умягчитель воды.

#### Отделение для предварительной стирки I

Моющее средство для предварительной стирки.

#### Отделение для кондиционера

Кондиционер для ткани, Жидкость для крахмаления. Отбеливатель.

**Заливайте кондиционер, раствор крахмала или отбеливатель не выше отметки «max».** Кнопка фиксатора

Нажмите кнопку, чтобы извлечь лоток для очистки.

## Программы

При выборе программы придерживайтесь рекомендаций по уходу, указанных на ярлыках белья. Значение, указанное на символе таза, означает максимальную температуру для стирки белья.

### Хлопок

Для стирки нормально, сильно загрязненных и грубых хлопчатобумажных изделий.

### Джинсы

Перед стиркой выверните одежду наизнанку и используйте жидкие моющие средства.

### Гигиена

Эта программа удаляет 99% бактерий при стирке умеренно и сильно загрязненного хлопкового и льняного постельного, нательного и столового белья, полотенца, рубашек и т.п.

### Синтетика

Для стирки загрязненной одежды из синтетических волокон (например, из полиэфир, полиакрила, вискозы и т. д.) или из смесовых хлопчатобумажно-синтетических тканей.

### Деликатное

Для стирки особо деликатных вещей. До стирки рекомендуется вывернуть изделия наизнанку.

### Смешанное

Для стирки изделий легкой и обычной степени загрязнения из хлопка, льна, синтетических и смешанных волокон.

### Быстрая стирка 15'

Программа освежающей стирки для белья без пятен. Слабо загрязненная одежда из хлопка, искусственных волокон и смешанных хлопковых тканей. Используйте минимально рекомендованное количество моющего средства.

### Шерсть/Ручная стирка

Все изделия из шерсти можно стирать, установив программу Шерсть, даже, если на их маркировке указано только ручная стирка. Для получения наилучших результатов используйте специальные моющие средства и не превышайте максимально допустимый вес загрузки белья.

### Есо 40-60

Для одновременной стирки одежды обычной степени загрязненности, которую необходимо стирать при температуре 40°C или 60°C. Это стандартная программа для хлопчатобумажного белья и наиболее эффективная программа по показателям экономии электроэнергии и расхода воды.

### 20 °C

Для стирки хлопчатобумажного белья малой степени загрязненности при температуре 20°C.

### Полоскание + отжим

Отдельная программа полоскания и интенсивного отжима. Для прочных тканей.

### Отжим

отжимает загруженное белье и затем сливает воду. Для прочных тканей.

### Слив

Только слив - без отжима.

## Перед первой стиркой

Для удаления остатков веществ, образующихся в процессе производства, выберите программу **Хлопок** и установите температуру 95°C. Добавьте небольшое количество моющего средства в отделение лотка для основной стирки II (не более 1/3 от количества, рекомендованного производителем моющего средства для слабо загрязненного белья). Запустите программу стирки без белья.

## Ежедневное использование

Загрузите белье, закройте люк барабана и убедитесь, что он закрыт надлежащим образом. Внесите моющее средство и необходимые добавки. Следуйте рекомендациям по дозировке, изложенные на упаковке моющего средства. Закройте крышку. Поворните переключатель программ и выберите нужную программу, также при необходимости выберите любые дополнительные функции. Индикатор кнопки **Старт/Пауза** мигает, и индикатор предварительно заданной скорости отжима загорается. Скорость отжима можно изменить нажатием на кнопку **Отжим**. Откройте кран и нажмите на кнопку **Старт/Пауза** для запуска цикла стирки. При этом загорится индикатор **Старт/Пауза**, и дверца будет заблокирована. С учетом объема загрузки и температуры воды на входе оставшееся время перерассчитывается на определенных этапах программы.

## Приостановка или изменение выполняемой программы

Чтобы приостановить выполняемую программу, нажмите кнопку **Старт/Пауза** еще раз; индикатор начнет мигать. Выберите новую программу, температуру, опции или скорость отжима, если вы хотите изменить эти настройки. Для возобновления цикла стирки с момента, на котором он был прерван, снова нажмите кнопку **Старт/Пауза**. Не добавляйте моющее средство для этой программы.

## Завершение выполнения программы

Загорается индикатор **Крышка открыта**. Поворните переключатель выбора программ в положение **0** и закройте водопроводный кран. Откройте крышку и барабан, выньте белье из машины. Оставьте крышку открытой на некоторое время для просушивания внутренних поверхностей машины. В целях экономии энергии стиральная машина автоматически отключается примерно через четверть часа после завершения программы. Чтобы отменить выполняющуюся программу до завершения цикла, нажмите кнопку **Сброс** и удерживайте ее не менее 3 секунд. Выполняется слив воды. Возможно, перед открытием крышки потребуются выждать некоторое время.

**Внимание!** Более подробную информацию об индикации на дисплее и управлении режимами стиральной машины вы можете найти в полной версии Руководства пользователя на вашу модель на сайте: [www.telestyle.ru](http://www.telestyle.ru).

## Очистка и уход

Перед выполнением любых операций по чистке и уходу выключите стиральную машину и отсоедините ее от электросети. Не используйте легковоспламеняющиеся жидкости для чистки стиральной машины.

### Очистка внешних частей стиральной машины

Очищайте внешние части стиральной машины мягкой влажной тряпкой. Для чистки панели управления не используйте моющие средства для стекла, моющие средства общего назначения, чистящие порошки и другие подобные продукты — они могут повредить надписи и пиктограммы панели. Регулярно очищайте и обслуживайте свою стиральную машину (не реже, чем 4 раза в год).

### Лоток для моющего средства

Регулярно очищайте лоток (не реже трех-четырех раз в год), чтобы предотвратить отложение моющего средства:

Нажмите кнопку фиксатора для высвобождения лотка для моющего средства и снимите его. В лотке может оставаться небольшое количество воды, поэтому не следует наклонять лоток. Промойте лоток под проточной водой. Также можно снять лоток для очистки крышку сифона в задней части лотка. Установите крышку сифона в лоток (если она была снята). Установите лоток на место, введя нижние планки лотка в соответствующие отверстия на крышке и задвинув лоток в крышку до фиксации. Убедитесь, что лоток для моющего средства установлен правильно.

### Очистка сетчатых фильтров на залиповом лотке

Регулярно проверяйте и очищайте фильтры (не реже двух-трех раз в год).

Закройте кран и отсоедините шланг подачи воды от крана.

Прочистите внутренний сетчатый фильтр и прикрутите наливной шланг к крану. После этого открутите шланг подачи воды от соединения на задней панели стиральной машины. Пользуясь плоскогубцами, вытяните сетчатый фильтр из соединения на стиральной машине и прочистите его. Установите фильтр на место и снова прикрутите шланг подачи воды. Откройте кран и проверьте все соединения на герметичность.

## Поиск и устранение неисправностей

В силу определенных причин стиральная машина иногда может функционировать ненадлежащим образом.

Перед обращением в Сервисный центр рекомендуем вам определить возможность самостоятельного устранения неисправностей, используя следующий перечень.

### Стиральная машина не включается и/или программа не запускается

- Вилка не вставлена в электрическую розетку или вставлена недостаточно плотно.
- Произошло отключение электричества.
- Крышка плохо закрыта.

### Не начинается выполнение цикла стирки

- Кнопка **Старт/Пауза** ▷ не нажата.
- Не открыт кран подачи воды.
- Установлен **Отсрочка пуска** ⌚.

## Технические характеристики

**Внимание!** Поскольку изделие постоянно совершенствуется, технические характеристики устройства могут быть изменены без предварительного уведомления.

Тип загрузки	вертикальная
Количество программ стирки	13
Размеры (ШxГxВ), мм	400 x 600 x 900
Дозагрузка белья	Есть
Расход воды за цикл, л	43
Максимальный объём загрузки, кг	6
Объём барабана, л	42
Максимальная скорость отжима, об./мин.	1000
Вес, кг	53
Напряжение сети	~220 - 240 В, 50 Гц

**Внимание!** Полную информацию о технических характеристиках вы можете найти в Руководстве пользователя на сайте: [www.telestyle.ru](http://www.telestyle.ru).

## Гарантийные обязательства

1. Гарантийное обслуживание осуществляется в течение одного года (12 месяцев) с момента продажи через розничную торговую сеть.
2. Максимальный срок начала исполнения гарантийных обязательств - один год (12 месяцев) с момента поступления устройства на территорию РФ.
3. Техническое обслуживание и ремонт устройства в течение гарантийного срока эксплуатации осуществляют региональные авторизованные сервисные центры, адреса и телефоны которых можно получить на сайте: [www.telestyle.ru](http://www.telestyle.ru).
4. Организация уполномоченная импортером на прием претензий по качеству устройства, ООО «АСЦ РЕСТАРТ», Россия, 390044, Рязанская обл., г. Рязань, ул. Народный бульвар, д. 11, н. 11. Тел. (4912) 991516, WhatsApp (960) 5707627, электронная почта: 123@screstart.ru. Сайт: [www.screstart.ru](http://www.screstart.ru). Телефон горячей линии для обращения покупателей: 8 800 77 00 775 (бесплатный, часы работы с 9 до 18ч ежедневно, кроме субботы и воскресенья).
5. Потребитель может обратиться за помощью и техническим обслуживанием в официальный сервисный центр изготовителя. Сервисный центр изготовителя вправе провести ремонт вашего устройства бесплатно. В случае невозможности проведения бесплатного ремонта и технического обслуживания, организация являющаяся импортером может провести соответствующую компенсацию стоимости работ (в том числе замененных запасных частей) по согласованным расценкам и ценам.

## Информация о сертификации

Декларация соответствия на устройство получена в исполнение требований законодательства РФ, ее можно посмотреть на сайте импортера [www.telestyle.ru](http://www.telestyle.ru).

## Информация об импортере

ООО «Телестайл». Адрес: Россия, 105082, г. Москва, ул. Б. Почтовая, д.36, стр.9, оф.314, сайт: [www.telestyle.ru](http://www.telestyle.ru).

## Срок службы

По истечении срока службы завод-изготовитель не несет ответственности за безопасную эксплуатацию устройства. Срок службы устройства – 5 лет (60 месяцев).

версия для печати 47-001-1222

### Машина останавливается в процессе выполнения программы, при этом мигает индикатор **Старт/Пауза** ▷

- Активирована опция **Сброс с водой** (при наличии).
- Программа изменена – повторно выберите нужную программу и нажмите **Старт/Пауза** ▷.

### Вибрация машины

- Стиральная машина не установлена по уровню.
- Не снят транспортный кронштейн. Перед вводом машины в эксплуатацию нужно снять транспортный кронштейн.

### Итоговый отжим дает плохие результаты. Белье остается слишком сырым. В конце программы мигает индикатор **Отжим** или индикатор **скорости отжима** – в зависимости от модели

- Дисбаланс белья в барабане не позволяет выполнить отжим, чтобы не повредить стиральную машину. Это причина того, что белье остается слишком сырым. Причиной дисбаланса может быть недостаточное количество белья (только одна крупная вещь или впитывающие предметы, например, полотенца) или большие/тяжелые изделия.
- По возможности избегайте недостаточной загрузки.
- Кнопкой **Отжим** Ⓞ задана слишком низкая скорость отжима.

### Загорается индикатор **Вызов маст.** ⚙

- Выключите машину, выньте вилку из розетки и подождите около 1 минуты, прежде чем снова включить ее.
- Если проблема сохраняется, обратитесь в Сервисный центр.

### Горит индикатор **Фильтр загрязнен** ⚙

- Из машины не сливается вода.
- Очистите фильтр для воды.

### Горит индикатор **Нет воды** ⚙

- Отсутствует/недостаточная подача воды к машине.

### Все индикаторы **этапа стирки** загораются ⚙ ⚙ ⚙ ⚙ ⚙

- Откидные крышки барабана открыты.
- Машина останавливается в процессе выполнения программы. Откидные крышки барабана не закрыты надлежащим образом. Нажмите кнопку **Сброс** Ⓞ и удерживайте ее не менее 3 секунд, дождитесь, пока индикатор **Крышка открыта** ⚙ погаснет. Откройте крышку и закройте откидные крышки барабана, затем повторно выберите и запустите нужную программу. Если ошибка появляется вновь, обратитесь в сервисную службу.

**Внимание!** Полную информацию о неисправностях и способах их устранения вы можете найти в Руководстве пользователя на сайте: [www.telestyle.ru](http://www.telestyle.ru).

## Информация об изготовителе

Whirlpool EMEA S.p.A., Via Carlo Pisacane n.1, 20016 Pero (MI), Italy  
Форма Virpnl EMEA СПА, Виа Карло Писакане n.1, 20016 Перо (МИ), Италия

**EAC**

Товар сертифицирован

