

Thinking of you
 **Electrolux**

Návod na používanie
Инструкция по эксплуатации

Automatická práčka
Стиральная машина

EWT 9120 W



We were thinking of you
when we made this product

Vitajte vo svete Electrolux

Dakujeme vám za výber prvotriedneho výrobku spoločnosti Electrolux, ktorý vám prinesie veľa radosti v budúcnosti. Cieľom našej spoločnosti je ponuka širokej palety kvalitných spotrebičov, ktoré zabezpečia väčšie pohodlie pre váš život. Niekoľko príkladov nájdete aj na obálke tohto návodu. Nájdite si pár minút a preštudujte si ho, aby ste mohli využiť všetky výhody vášho nového spotrebiča. Sľubujeme vám vysokú spokojnosť a pôžitok pri jeho používaní. Veľa úspechov !

Добро пожаловать в мир Electrolux


Вы выбрали первоклассный продукт от Electrolux, который, мы надеемся, доставит Вам много радости в будущем. Electrolux стремится предложить как можно более широкий ассортимент качественной продукции, который сможет сделать Вашу жизнь еще более удобной. Вы можете увидеть несколько экземпляров на обложке этой инструкции. Внимательно изучите данное руководство, чтобы правильно использовать Ваш новый прибор и наслаждаться его преимуществами. Мы гарантируем, что он сделает Вашу жизнь намного легче благодаря легкости в использовании. Удачи !


оглавление 25


Оглавление

Меры предосторожности	26
Описание прибора	28
Как стирать ?	29
Руководство по стирке	33
Таблица программ	36
Потребление воды и энергии	38
Уход и чистка	39
В случае неисправности	41
Технические данные	45
Установка	45
Защита окружающей среды	49
Гарантия	50

В данном руководстве используются следующие обозначения :

 Важная информация по личной безопасности и сведения по предотвращению повреждений прибора

 Общие сведения

 Сведения по защите окружающей среды

26 avertissements

Меры предосторожности



Описанные здесь меры предосторожности направлены на обеспечение вашей личной безопасности и безопасности других людей.

Настоятельно советуем вам внимательно ознакомиться с этими указаниями до того, как приступить к установке и пользованию вашим прибором. Благодарим вас за внимание.

Храните эти инструкции вместе с вашим прибором. В случае передачи или продажи прибора другому лицу необходимо приложить к прибору данные инструкции. Таким образом, новый владелец сможет ознакомиться с принципами работы стиральной машины и необходимыми мерами предосторожности.

Общие правила техники безопасности

- Нельзя изменять или пытаться изменить характеристики прибора. Это представляет опасность для вас.
- Перед каждой стиркой необходимо удалить возможные монеты, булавки, значки, винты и т.п. Если такие предметы будут оставлены в белье, они могут стать причиной порчи изделий.
- Пользуйтесь моющим средством в тех дозах, которые указаны в разделе “Дозировка моющих средств”.
- Складывайте мелкие изделия,

например, носки, ремни и т.п. в полотняный мешочек или в наволочку.

- По окончании пользования прибором отключите подачу напряжения на розетку и закройте кран подачи воды.
- Перед выполнением уборки или техобслуживания стиральной машины необходимо всегда отключать ее от электрической сети.
- Нельзя стирать в стиральной машине изделия с жестким каркасом, а также неподрубленные или порванные ткани.

Установка

- При получении прибора необходимо сразу же распаковать его. Проверьте общее состояние прибора. Изложите возможные замечания в письменном виде в талоне доставки, один из экземпляров которого останется у вас.
- Перед подключением или использованием на приборе должны быть сняты все транспортировочные зажимы и т.п. Неполное устранение защитных транспортировочных приспособлений может привести к повреждению прибора или стоящей рядом мебели.
- Работы по подключению прибора к сети водоснабжения должны выполняться только квалифицированным сантехником.
- Если для подключения прибора необходимо выполнить модификацию электрооборудования в вашем

avertissements 27

- доме, необходимо обратиться к квалифицированному электрику.
- После установки прибора необходимо удостовериться в том, что он не опирается на свой кабель питания.
 - При установке машины на пол с ковровым покрытием необходимо проследить за тем, чтобы это покрытие не закрывало вентиляционные отверстия, расположенные в нижней части машины.
 - Прибор должен подключаться к розетке с заземлением, удовлетворяющим существующим нормам.
 - Прежде чем подключать прибор к электросети, внимательно прочтите инструкции в разделе “Подключение к электрической сети”.
 - Замена кабеля питания может выполняться только специалистами сервисного центра.
 - Изготовитель снимает с себя всякую ответственность, связанную с ущербом, который возник в результате установки, не соответствующей требованиям.

Меры предосторожности против замерзания

- Закройте кран и отключите шланг подачи воды.
 - Поместите конец этого шланга, а также сливного шланга в емкость на полу.
 - Выберите программу Слив и выполните полный цикл этой программы.
 - Отключите подачу питания на прибор, установив переключатель программ в положение “Выкл”.
 - Отсоедините прибор от электрической сети.
 - Прикрутите снова шланг подачи воды и установите на место сливной шланг.
- Таким образом, вода будет удалена из шлангов, что устраняет опасность образования льда и повреждения в связи с этим прибора.
- Для того чтобы начать снова пользоваться прибором, необходимо проследить за тем, чтобы он находился в помещении с температурами выше 0°C.

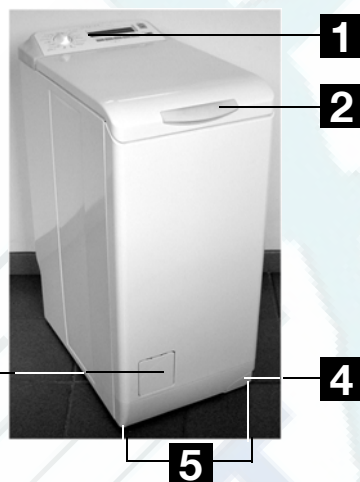
Пользование прибором

- Данный прибор предназначен для использования в быту. Нельзя пользоваться этим прибором в коммерческих или промышленных целях; прибор должен использоваться только для выполнения следующих операций : стирка, полоскание и отжим.
- Стирайте в машине только те вещи, которые допускают машинную стирку. Для справки см. содержимое этикетки по уходу на каждом изделии.
- Нельзя стирать в машине изделия со следами бензина, спирта, трихлорэтилена и т.п. Если вы пользовались такого рода пятновыводителями, необходимо подождать до тех пор, пока эти средства не испарятся, и только после этого класть изделия в машину.
- Данный прибор предназначен для пользования взрослыми. Следите за тем, чтобы дети не трогали прибор и не играли с ним.

28 описание прибора

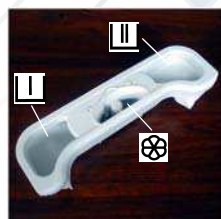
Описание прибора

- 1** Панель управления
- 2** Ручка для открывания крышки
- 3** Крышка отделения фильтра
- 4** Рычаг для перемещения прибора
- 5** Регулируемые по высоте ножки



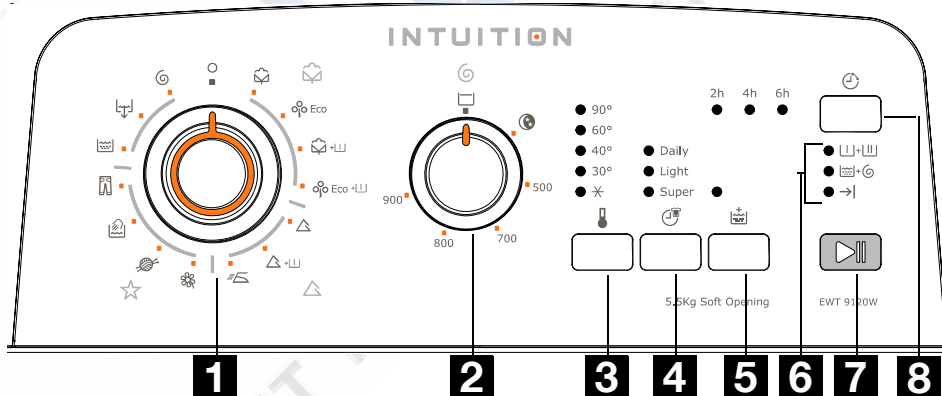
Отделение для моющих средств

- Предварительная стирка
- Стирка
- Кондиционер для ткани (не превышать отметку MAX **M**)



Панель управления

- 1** Переключатель программ
- 2** Переключатель скорости отжима
- 3** Кнопка “Температура”
- 4** Кнопка “Time Manager”
- 5** Кнопка “Полоскание плюс”
- 6** Индикаторы хода выполнения цикла
- 7** Кнопка “Старт/Пауза”
- 8** Кнопка “Задержка пуска”



как стирать 29

Как стирать ? Первое пользование прибором

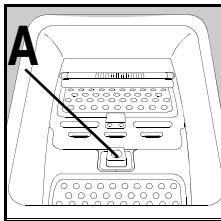


- Проверьте, чтобы все подключения к электросети и к сети водоснабжения соответствовали инструкциям по установке.
- Снимите полистироловую прокладку и все другие детали в барабане.
- Выполните предварительную стирку при 90°C, без белья, но с добавлением моющего средства для того, чтобы промыть бак.

Каждодневное пользование

Загрузка белья

- Откройте крышку машины.
- Откройте барабан, нажав на запирающую кнопку А: произойдет автоматическое открывание двух створок.
- Загрузите белье, закройте барабан и крышку машины.



Прежде чем закрывать крышку машины, убедитесь в том, что

барабан закрыт правильно :

- створки зацеплены друг за друга,
- запирающая кнопка А освобождена.

Дозировка моющих средств

Стиральная машина сконструирована таким образом, чтобы сделать возможным снижение потребления воды и моющих средств, поэтому уменьшите дозы, рекомендованные производителями моющих средств. Насыпьте нужное количество моющего средства в отсеки стирки Ш и предварительной стирки Ш, если выбран режим "Предварительная стирка". Если нужно, добавьте кондиционер для ткани в отсек ☼.

В случае использования моющего средства другого типа, обратитесь к разделу "Моющие средства и добавки" инструкций по стирке.

Выбор нужной программы

Описание программ для разных типов белья приведено в таблице программ (см. раздел с таблицей программ).



Установите переключатель программ на нужную программу. Индикатор кнопки "Старт/Пауза"

30 как стирать

начинает мигать зеленым цветом.



При установке переключателя программ на другую программу в процессе выполнения цикла машина игнорирует новую выбранную программу. На дисплее мигает сообщение об ошибке "Err", а кнопка "Старт/Пауза" мигает красным цветом в течение нескольких секунд; после этого на дисплее восстанавливается обычное отображение хода цикла.

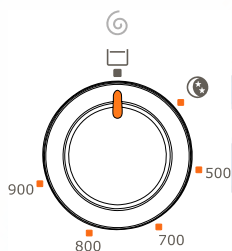
Выбор температуры


● 90°
● 60°
● 40°
● 30°
● *

Нажимайте последовательно кнопку "Температура" , чтобы повысить или понизить температуру в случае, если необходимо стирать при температуре, отличной от той, которая была выбрана стиральной машиной. Символ * соответствует стирке в холодной воде.

Выбор скорости отжима





Установите переключатель скорости отжима на нужную скорость. Можно также выбрать один из следующих вариантов: "Без отжима" , "Остановка с водой в баке" * или



"Ночной режим плюс" .

Предусмотренные максимальные скорости :

для программ стирки Хлопок, Джинсы, Синтетика, Легкое глажение, Шерсть и Ручная стирка: 900 об/мин,
для программы стирки Деликатные ткани : 700 об/мин.

По завершении программы, в случае если выбрана функция "Остановка с водой в баке"  или "Ночной режим плюс" , необходимо для полного завершения цикла выбрать программу Отжим  или Слив .

"Ночной режим плюс" .

Слив воды после последнего полоскания не производится, таким образом, белье не сминается. Поскольку все стадии отжима будут отменены, цикл стирки будет почти бесшумным, и его можно выбирать для стирки ночью. В программах Хлопок и Синтетика полоскание выполняется с использованием большего количества воды.

"Остановка с водой в баке" .

Слив воды после последнего полоскания не производится, таким образом, белье не сминается.

Выбор дополнительной функции

Дополнительные функции выбираются после выбора программы, но до нажатия кнопки

*в зависимости от модели

как стирать **31**

“Старт/Пауза” (см. таблицу программ).

Нажмите одну или несколько нужных кнопок; при этом загорятся соответствующие индикаторы. При повторном нажатии индикаторы гаснут. Если какая-либо из дополнительных функций несовместима с выбранной программой, кнопка “Старт/Пауза” начинает мигать красным цветом.

Функция “Полоскание плюс”



В процессе выполнения цикла будет добавлено одно или несколько полосканий.



Эту функцию удобно использовать в случае стирки белья лиц с чувствительной кожей и в районах с очень мягкой водой.

“Задержка пуска”



2h




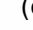
4h




6h




Данная функция обеспечивает задержку пуска программы стирки на 1, 2 или 3 часа; выбор времени выполняется последовательным нажатием кнопки “Задержка пуска” .

Можно в любой момент изменить время задержки или отменить этот режим совсем, для этого перед нажатием кнопки “Старт/Пауза” следует нажать снова кнопку “Задержка пуска”  (отсутствие включенного индикатора указывает на немедленный пуск).

Если же кнопка “Старт/Пауза” уже была нажата и необходимо изменить время задержки или отменить задержку совсем, выполните описанные ниже действия :

- Для отмены задержки и немедленного пуска цикла нажмите кнопку “Старт/Пауза”, а затем кнопку “Задержка пуска” . Нажмите кнопку “Старт/Пауза” для пуска цикла.


- Для изменения времени задержки следует перейти в положение “Выкл”  и выполнить перенастройку цикла.



В течение периода задержки крышка будет заблокирована. Если ее необходимо открыть, следует перевести стиральную машину в режим паузы, нажав кнопку “Старт/Пауза”. Закрыв крышку, нажмите кнопку “Старт/Пауза”.

Time Manager



Daily Продолжительность выполнения цикла может быть уменьшена последовательными нажатиями кнопки “Time Manager” . Значение выбирается с учетом степени загрязнения белья. В обычном режиме ни один индикатор не включен.

Light : совсем слабозагрязненное белье

Super : слабозагрязненное белье

32 как стирать




Super : совсем слабозагрязненное белье или половинная загрузка
Возможность выбора этих различных режимов зависит от выбранной программы.


Démarrage du programme

Для пуска программы нажмите кнопку “Старт/Пауза”;

соответствующий индикатор загорится зеленым цветом.

Считается нормальным явлением тот факт, что переключатель программ не поворачивается во время выполнения цикла.

-  Индикатор стадии стирки,
-  выполняемой в данной момент,
-  будет включен.

 : Предварительная стирка + стирка

 : Полоскание + отжим

 : Конец цикла

Вмешательство в ход выполнения программы
Добавление белья в первые 10 минут

Нажмите кнопку “Старт/Пауза”: во время паузы соответствующий индикатор мигает зеленым цветом. Крышка может быть открыта только по прошествии примерно 2 минут после остановки стиральной машины. Нажмите снова на эту кнопку для возобновления выполнения программы.

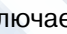
Изменение выполняемой программы

Прежде чем выполнять какие-либо изменения в выполняемой программе, необходимо перевести стиральную машину в режим паузы, нажав кнопку “Старт/Пауза”. Если выбранное изменение невозможно осуществить, кнопка “Старт/Пауза” мигает красным цветом в течение нескольких секунд. Если все же необходимо изменить программу, следует отменить выполнение текущей программы (см. ниже).

Отмена программы

Если необходимо отменить программу, следует повернуть ручку переключателя программ в положение “Выкл” ○.

Конец программы

Стиральная машина останавливается автоматически; кнопка “Старт/Пауза” гаснет, и включается индикатор . Крышка может быть открыта только по прошествии примерно 2 минут после остановки стиральной машины.

Установите ручку переключателя программ в положение “Выкл” ○. Выньте белье. Отключите подачу напряжения на розетку и закройте кран подачи воды.



Рекомендуется оставлять после использования крышку и барабан открытыми с целью проветривания бака.

Руководство по стирке



Сортировка и подготовка белья

- Рассортируйте белье по типу и символу обработки (см. ниже раздел “Международные символы”): обычная стирка подходит для прочного белья, которое допускает интенсивные стирку и отжим; стирка в щадящем режиме подходит для тонкого белья из деликатных тканей, которое должно обрабатываться с осторожностью. В случае смешанной загрузки, загрузки изделий из разного типа тканей выбирайте программу и температуру, соответствующую самым непрочным волокнам.
- Цветное и белое белье стирайте отдельно. В противном случае белое белье может окраситься или приобрести сероватый оттенок.
- Новые цветные изделия могут иметь избыток краски. Поэтому в первый раз их следует стирать отдельно. Соблюдайте указания “Стирать отдельно” и “Стирать неоднократно отдельно”.
- Освободите карманы и разверните белье.
- Удалите слабозакрепленные пуговицы, булавки, пряжки и т.п. Застегните застёжки на молнии, свяжите шнурки и ремешки.
- Выверните наизнанку многослойную одежду из разных видов ткани (спальные мешки,

анораки и т.п.), цветные трикотажные изделия, а также изделия из шерсти и тканей с декоративными вставками.

- Мелкие непрочные изделия (носки, колготки, бюстгалтеры и т.п.) следует стирать в мешке-сетке для белья.
- Занавеси следует стирать с особой осторожностью. Снимите зажимы и положите занавески в сетку или мешок.

Загрузка белья с учетом типа волокон

Количества загружаемого в барабан белья не должно превышать максимальную вместимость стиральной машины. Эта вместимость зависит от типа тканей. Необходимо уменьшить загрузку в случае махровых изделий или слишком грязного белья.

Разные ткани различаются по занимаемому ими объему и способности удерживать воду. Поэтому, в общем случае, барабан заполняется следующим образом :

- полностью, но без уплотнения, в случае белья из хлопка, льна, смешанных волокон,
- наполовину в случае изделий из обработанного хлопка и синтетических волокон,
- примерно на треть своего объема в случае очень непрочных изделий, например, занавесок и шерстяной/вязаной одежды.

В случае загрузки белья разного типа заполняйте барабан с учетом самых непрочных тканей.

34 руководство по стирке

Моющие средства и добавки

Пользуйтесь только теми моющими средствами и добавками, которые предназначены для стиральных машин. Следуйте инструкциям производителя с учетом указаний, содержащихся в разделах “Отделение для моющих средств” и “Дозировка моющих средств”.

Не рекомендуется пользоваться одновременно разными моющими средствами, так как это может привести к порче белья.

Количество используемого моющего средства зависит от загрузки белья, жесткости воды и степени загрязнения белья.

Если вода мягкая, следует немного уменьшить дозу моющего средства. Если вода жесткая (рекомендуется пользоваться средствами для удаления известкового налета) или если белье очень грязное или на нем много пятен, немного увеличьте дозу.

Сведения о жесткости воды можно

получить, обратившись в службу водоснабжения или в другую компетентную организацию.

Стиральные порошки могут использоваться без ограничений.

В случае выбора предварительной стирки нельзя использовать жидкие моющие средства. При остальных циклах без предварительной стирки такие средства могут заливаться в шарик-дозатор, помещаемый непосредственно в барабан, или в отделение для моющих средств. В обоих случаях необходимо сразу же включить цикл стирки.

Моющие средства в таблетках или в отдельных дозах загружаются только в отсек основной стирки отделения для моющих средств стиральной машины.

При обработке пятен перед стиркой следуйте дозам и рекомендациям, данным изготовителем. Если для обработки пятен используется моющее средство, необходимо сразу же включить цикл стирки.

руководство по стирке 35

Международные символы



ОБЫЧНАЯ СТИРКА						
	Стирка при 95°C	Стирка при 60°C	Стирка при 40°C	Стирка при 30°C		
ЩАДЯЩАЯ СТИРКА						
ОБРАБОТКА ЖАВЕЛЕМ	Разрешено отбеливание хлором (жавелем), только в холодной воде и разбавленным раствором			Запрещено отбеливание хлором (жавелем)		
ГЛАЖЕНЫЕ	Высокие температуры (макс. 200°C)	Средние температуры (макс. 150°C)	Низкие температуры (макс. 100°C)	Не гладить		
ХИМИЧЕСКАЯ ЧИСТКА	Химическая чистка (все обычные растворители)	Химическая чистка (все обычные растворители, кроме трихлорэтилена)	Химическая чистка (только углеводородными растворителями и R113)	Химическая чистка запрещена		
СУШКА	Сушить на горизонтальной поверхности	Сушить в подвешенном состоянии	Сушить на плечиках	Haute température	Température moyenne	
						Запрещена сушка в барабанной сушилке

36 таблица программ / потребление воды и энергии

Таблица программ

Программа/Тип белья	Загрузка	Возможные дополнительные функции
 Хлопок, нормальная : белое или цветное белье, например, рабочая одежда обычной степени загрязнения, постельное белье, столовое белье, нательное белье, салфетки.	5,5 кг	Остановка с водой в баке Полоскание плюс Задержка пуска Time manager**
 Эко* : белое или цветное белье, например, рабочая одежда обычной степени загрязнения, постельное белье, столовое белье, нательное белье, салфетки.	5,5 кг	
 Хлопок + Предварительная стирка	5,5 кг	
 Эко + Предварительная стирка	5,5 кг	
 Синтетика : синтетические ткани, нательное белье, цветные ткани, рубашки, не требующие глаженья, блузки.	2,5 кг	
 Синтетика + Предварительная стирка	2,5 кг	
 Легкое глажение : меньшее сминание белья, которое поэтому легче гладить.	1,0 кг	
 Деликатные ткани : для непрочных тканей, например, занавесок.	2,5 кг	
 Шерсть : Шерсть, допускающая машинную стирку, с указаниями на этикетке "чистая натуральная шерсть, машинная стирка, не садится".	1,0 кг	
 Ручная стирка : тонкое белье, требующее бережной стирки, с указанием на этикетке "ручная стирка".	1,0 кг	
 Джинсы : стирка одежды из джинсовой ткани. Включается функция "Полоскание плюс".	3,0 кг	Остановка с водой в баке Полоскание плюс Задержка пуска
 Полоскание : белье, постиранное вручную, можно прополоскать, используя эту программу.	5,5 кг	

таблица программ / потребление воды и энергии **37**

Программа/Тип белья	Загрузка	Возможные дополнительные функции
 Слив : слив после остановки с водой в баке (или ночного режима плюс).	5,5 кг	
 Отжим : отжим при скорости от 500 до 900 об/мин после остановки с водой в баке (или ночного режима плюс).	5,5 кг	

* Контрольная программы для испытаний согласно норме CEI 456 (программа для стирки хлопка 60° E).

** Недоступно для программ Эко.

38 таблица программ / потребление воды и энергии

Потребление воды и энергии

Программа Тип белья	Температура °C	Примерные показатели потребления**		
		литры	кВт	длит-сть
 Хлопок, нормальная	холодная - 90	63	2,10	135-145
 Эко*	40 - 90	58	1,50	140-150
  Хлопок Предварительная стирка	+ studenб - 90	74	2,30	160-170
 Синтетика	холодная - 60	45	0,80	85-95
  Синтетика Предварительная стирка	+ studenб - 60	54	1,10	105-115
 Легкое глаженье	холодная - 60	55	0,45	135-145
 Деликатные ткани	холодная - 40	50	0,50	60-70
 Шерсть	холодная - 40	45	0,45	55-65
 Ручная стирка	холодная - 40	45	0,45	55-65
 Джинсы	40	55	0,60	125-135
 Полоскание	-	32	0,05	50-60
 Слив	-	-	0,002	0-10
 Отжим	-	-	0,015	10-20

* Контрольная программы для испытаний согласно норме CEI 456 (программа Эко 60° E) :
49 л / 1,04 кВт / 140 мин

** Приведенные данные имеют ориентировочный характер и могут меняться в зависимости от реальных условий пользования. Указанные значения потребления соответствуют максимальной температуре для каждой программы.

Уход и чистка



Перед чисткой всегда отключайте прибор от электросети.

Удаление известковых отложений в приборе

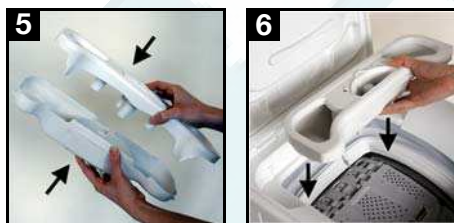
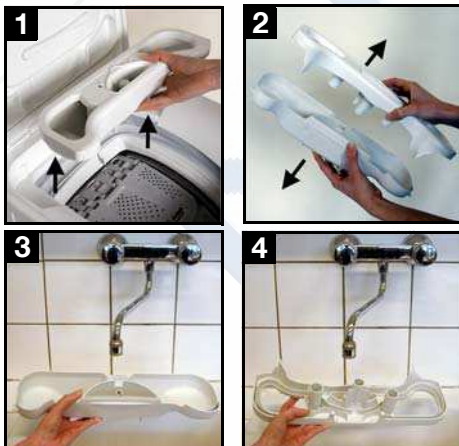
Для удаления известковых отложений используйте специальные, не вызывающие коррозии средства, предназначенные для стиральных машин. Соблюдайте приведенные на упаковке указания по дозировке и частоте пользования.

Корпус

Чистите корпус стиральной машины, используя теплую воду с мягким моющим средством. Нельзя пользоваться спиртом, растворителями или аналогичными средствами.

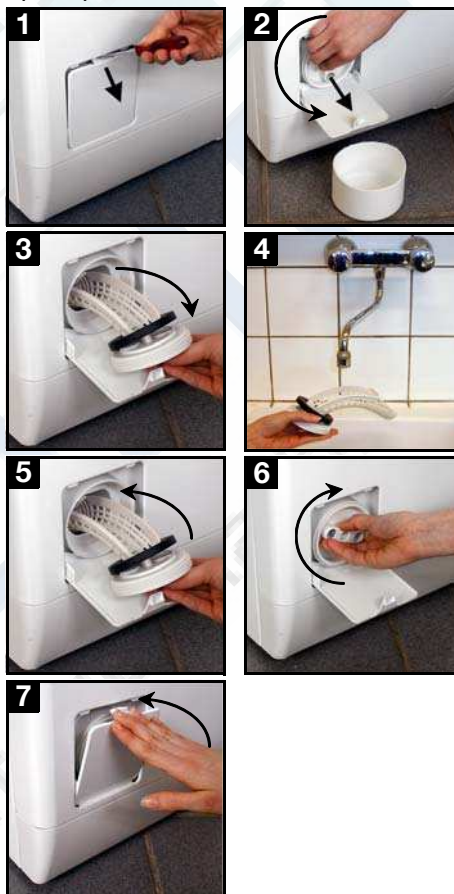
Отделение для моющих средств

Для чистки этого отделения выполните действия, показанные ниже :



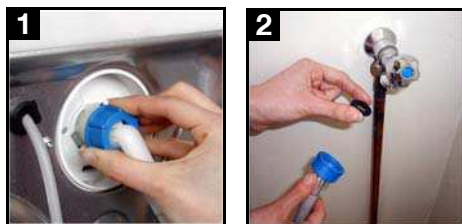
Сливной фильтр

Регулярно прочищайте фильтр, расположенный в нижней части прибора :



40 уход и чистка**Фильтры на линии подачи воды**

Для чистки этих фильтров выполните действия, показанные ниже :



РЕМБИТТЕХ
Ремонт и установка бытовой техники

в случае неисправности 41

В случае неисправности

При изготовлении прибор прошел множество проверок. Если все же имеет место сбой/неисправность, ознакомьтесь с изложенными ниже сведениями прежде, чем обращаться в сервисный центр.

Неисправность	Причины
Стиральная машина не включается или не заполняется водой :	<ul style="list-style-type: none">• прибор подключен неправильно к электросети; не работает электрооборудование в доме,• плохо закрыта крышка стиральной машины и створки барабана,• пуск программы не был в действительности осуществлен,• сбой подачи электроэнергии,• сбой подачи воды,• закрыт кран подачи воды,• засорены фильтры в линии подачи воды,• на шланге подачи воды появился красный знак.
Стиральная машина заполняется водой и сразу выполняет слив :	<ul style="list-style-type: none">• загнутый конец на сливе подвешен слишком низко (см. раздел по установке).
Стиральная машина не отжимает или не выполняет слив :	<ul style="list-style-type: none">• закупорен или перегнут сливной шланг,• засорен сливной фильтр,• сработало устройство предотвращения дисбаланса : плохо распределено белье в барабане,• выбрана программа "Слив" или функция "Ночной режим плюс",• неправильно выбрана высота загнутого конца слива.

42 в случае неисправности

Неисправность	Причины
Следы воды около машины :	<ul style="list-style-type: none">• перелив пены из-за избыточного количества моющего средства,• используемое моющее средство не подходит для стирки в стиральной машине,• неправильно подвешен загнутый конец слива,• не установлен на место сливной фильтр,• шланг подачи воды закреплен негерметично.
Неудовлетворительные результаты стирки :	<ul style="list-style-type: none">• используемое моющее средство не подходит для стирки в стиральной машине,• в барабан загружено слишком много белья,• выбрана неподходящая программа стирки,• недостаточное количество моющего средства.
Машина вибрирует и издает шум :	<ul style="list-style-type: none">• не сняты все транспортировочные приспособления (см. раздел по подготовке машины к работе),• прибор не выставлен горизонтально и стоит недостаточно устойчиво,• прибор стоит слишком близко к стене или к мебели,• белье при пуске оказалось плохо распределенным в барабане,• недостаточная загрузка.

в случае неисправности **43**

Неисправность	Причины
Слишком продолжительный цикл стирки :	<ul style="list-style-type: none"> • засорены фильтры в линии подачи воды, • сбой подачи воды, • сработала система термозащиты двигателя, • температура подаваемой воды ниже обычной, • сработала защитная система обнаружения пены (слишком много моющего средства), и стиральная машина выполняет удаление пены, • сработало устройство предотвращения дисбаланса: добавлена дополнительная стадия с повторным пуском при лучшем распределении белья в барабане.
Стиральная машина останавливается во время выполнения цикла стирки :	<ul style="list-style-type: none"> • неисправность в системе подачи воды или электроэнергии, • выбрана функция “Остановка с водой в баке”, • открыты створки барабана.
Не открывается крышка по завершении цикла :	<ul style="list-style-type: none"> • индикатор готовности к открыванию* выключен, • слишком высокая температура в баке, • крышка освобождается по прошествии 1-2 минут после завершения программы*.
Не горит индикатор установки барабана в верхнем положении после завершения цикла :	<ul style="list-style-type: none"> • барабан не достиг нужного положения из-за сильного дисбаланса; проверните барабан вручную.
Кнопка “Старт/Пауза”** мигает красным цветом*** :	<ul style="list-style-type: none"> • неправильно закрыта крышка.

44 в случае неисправности

Неисправность	Причины
Кнопка “Старт/Пауза”** мигает красным цветом*** :	<ul style="list-style-type: none"> • засорен сливной фильтр, • закупорен или перегнут сливной шланг, • слишком высоко установлен сливной шланг (см. раздел “Установка”), • засорен сливной насос, • засорен сифон.
Кнопка “Старт/Пауза”** мигает красным цветом*** :	<ul style="list-style-type: none"> • закрыт кран подачи воды, • сбой подачи воды в сети водоснабжения.
Кондиционер для ткани стекает непосредственно в барабан во время заполнения отделения для моющих средств :	<ul style="list-style-type: none"> • превышена отметка МАХ.

* В зависимости от модели.

**В некоторых модулях может включаться звуковой сигнал.

*** После устранения возможных причин неисправности нажмите кнопку “Старт/Пауза” для повторного пуска прерванной программы.

технические данные / установка 45

Технические данные

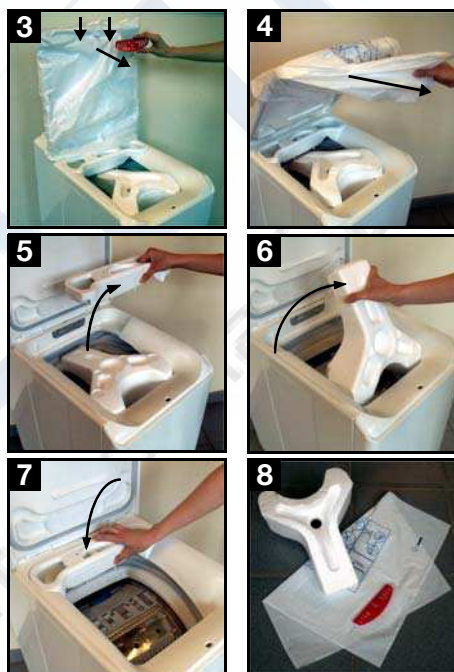
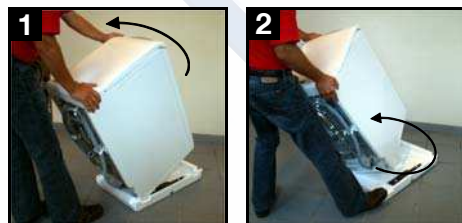
ГАБАРИТЫ	Высота Ширина Глубина	850 мм 400 мм 600 мм
НАПРЯЖЕНИЕ/ЧАСТОТА ОБЩАЯ МОЩНОСТЬ		230 В / 50 Гц 2300 Вт
ДАВЛЕНИЕ ВОДЫ	Минимум Максимум	0,05 МПа (0,5 бар) 0,8 МПа (8 бар)
Подсоединение к сети водоснабжения		Тип 20x27
 Данный прибор соответствует требованиям директивы СЕЕ 89-336, касающимся ограничений радиопомех, и директивы СЕЕ 73-23, касающимся электробезопасности.		

Установка



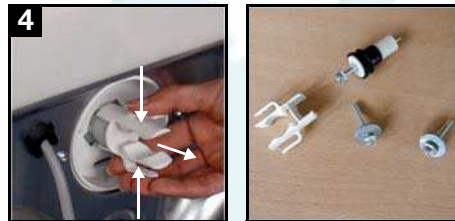
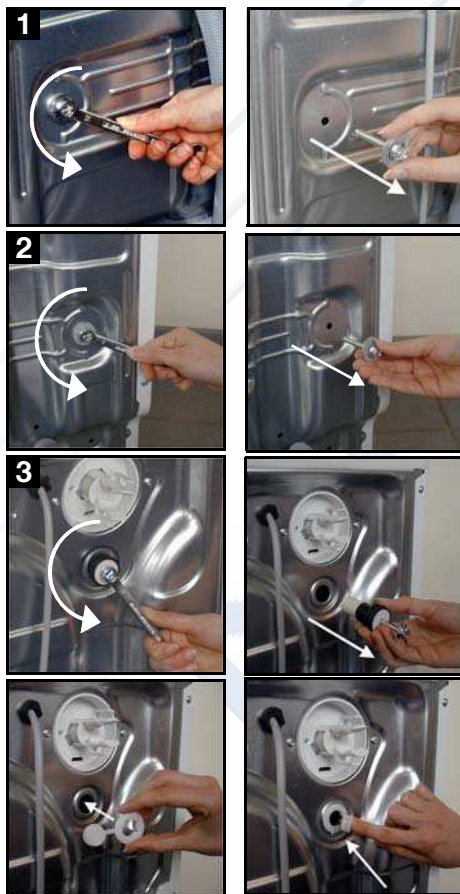
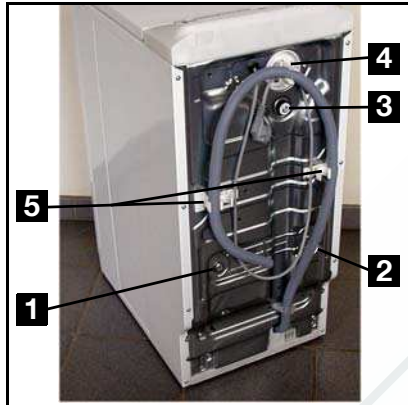
Обязательно удалите перед первым включением прибора все защитные детали, установленные для транспортировки. Сохраните эти детали для возможных перевозок в будущем: перевозка прибора без соответствующих фиксаторов может привести к повреждению внутренних узлов/деталей и стать причиной утечек и сбоев, а также деформаций при ударе.

Распаковка



46 технические данные / установка

Подготовка машины к работе



Если нужно сохранить выравнивание машины относительно стоящей рядом мебели, выполните показанные ниже действия :



Подача воды

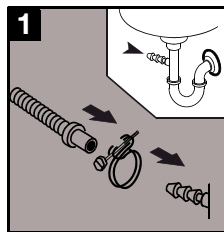
Закрепите шланг подачи воды, поставляемый в комплекте с прибором, на задней панели стиральной машины, выполнив описанные ниже действия :



Откройте кран подачи воды.
Проверьте на отсутствие утечек.

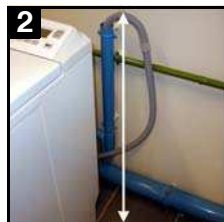
технические данные / установка 47

Шланг подачи воды не может быть удлинён. Если его длина все же недостаточна, обратитесь в сервисный центр.

Слив

- Наконечник на шланге подходит ко всем обычным типам сифонов. Закрепите наконечник на сифоне с помощью

зажимного хомута, прилагаемого к прибору*.



- Установите загнутый конец на сливной шланг. Поместите шланг с загнутым концом в сливной трубопровод (или

в раковину) на высоте 70-100 см. Проследите, чтобы шланг не мог упасть. Необходимо предусмотреть отверстие для поступления воздуха на конце сливного шланга с целью предотвращения эффекта сифонирования.



Сливной шланг не может ни в коем случае удлинён. Если его длина все же недостаточна, обратитесь к техническому специалисту.

Подключение к электрической сети

Данная стиральная машина может подключаться только к однофазной сети 230 В.

Проверьте характеристики линейного предохранителя: 10 А при 230 В.

Нельзя подключать прибор с использованием удлинителей или многогнездовой розетки.

Проверьте, чтобы заземление соответствовало действующим нормам.

Установка прибора в нужное место

Устанавливайте прибор на ровный и прочный пол в хорошо проветриваемом помещении. Проследите за тем, чтобы прибор не касался стены или предметов мебели.

Для перемещения прибора необходимо выполнить следующие действия :



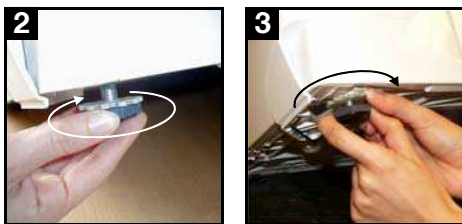
Для перемещения стиральной машины достаточно установить ее на колесики,

вытянув до упора справа налево рычаг, предусмотренный в нижней части прибора. После установки прибора в нужное место приведите рычаг в исходное положение.

* В зависимости от модели.

48 технические данные / установка

Точное выставление прибора по уровню позволяет предотвратить вибрации, шум и смещение прибора во время работы.




РЕМБИТТЕХ
Ремонт и установка бытовой техники

защита окружающей среды 49


Защита окружающей среды

Удаление в отходы



Все материалы, имеющие символ , допускают реутилизацию. Доставьте эти материалы в место сбора утиля (о местонахождении этого места можно узнать в местных службах) для их реутилизации.

При удалении прибора на слом приведите его в неработоспособное состояние: полностью срежьте кабель питания.

Символ  на изделии или на его упаковке указывает, что оно не подлежит утилизации в качестве бытовых отходов. Вместо этого его следует сдать в соответствующий пункт приемки электронного и электрооборудования для последующей утилизации.

Соблюдая правила утилизации изделия, Вы можете предотвратить причинение окружающей среде и здоровью людей потенциального ущерба, который возможен, в противном случае, вследствие неподобающего обращения с подобными отходами. За более подробной информацией об утилизации этого изделия просьба обращаться к местным властям, в службу по вывозу и утилизации отходов или в магазин, в котором Вы приобрели изделие.

Защита окружающей среды



Для экономного расхода воды и энергии, а также для защиты окружающей среды рекомендуется соблюдать приведенные ниже правила :

- Пользуйтесь прибором при максимальной, а не частичной загрузке.
- Пользуйтесь функциями “Предварительная стирка” и “Замачивание” только в случае очень грязного белья.
- Выбирайте дозу моющего средства в соответствии с жесткостью воды (см. раздел “Дозировка моющих средств”), а также с учетом загрузки и степени загрязнения белья.

50 гарантия

Гарантия

Сервисное обслуживание и запасные части

В случае необходимости ремонта прибора, или если Вы хотите приобрести запасные части, обращайтесь в наш ближайший авторизованный сервисный центр (список сервисных центров прилагается). Если у вас возникли вопросы по использованию прибора или Вы хотите узнать о других приборах концерна ELECTROLUX, звоните на нашу информационную линию по телефону (495) 937 78 37 или (495) 956 29 17.

Европейская гарантия

Гарантия компании Electrolux на данный прибор действительна во всех странах, перечисленных в прилагаемом документе (European Address Services – адреса сервисных центров в Европе), в течение срока, указанного в гарантийном сертификате или, если таковой не указан, в течение срока, определяемого действующим законодательством. В случае Вашего перемещения из одной из этих стран в любую другую из нижеперечисленных стран, гарантия на устройство переместится вместе с Вами при условии соблюдения следующих требований :

- Гарантия на устройство начинает действовать с даты, в которую Вы впервые приобрели это устройство, подтверждением

которой будет служить предъявление действительного удостоверяющего по покупке документа, выданного продавцом устройства.

- Гарантия на устройство действует в течение того же срока и в пределах того же объема работ и конструктивных частей, какие действуют в новой стране Вашего проживания применительно к данной конкретной модели или серии устройств.
- Гарантия на устройство является персональной для первоначального покупателя этого устройства и не может быть передана другому пользователю.
- Устройство установлено и используется в соответствии с инструкциями, изданными Electrolux, только в пределах домашнего хозяйства, т.е. не используется в коммерческих целях.
- Устройство установлено в соответствии со всеми применимыми нормативными документами, действующими в новой стране вашего проживания.

Положения настоящей Европейской Гарантии не нарушают никаких предоставленных Вам по закону прав.

www.electrolux.com

www.electrolux.sk

www.electrolux.ru



108 1937 01 - 10/06