

Уважаемый покупатель,

RUS

сердечно благодарим Вас за выбор стиральной машины нашего производства.

Просим Вас внимательно прочитать инструкции по эксплуатации до подключения и использования машины. Знание принципов действия поможет Вам правильно и безопасно использовать этот бытовой прибор. В инструкциях по эксплуатации содержится много полезных рекомендаций относительно работы и технических особенностей стиральной машины, которые помогут Вам оптимизировать ее эксплуатацию.

В случае продажи или передачи стиральной машины другому лицу помните о необходимости отдать новому пользователю также инструкции по эксплуатации.



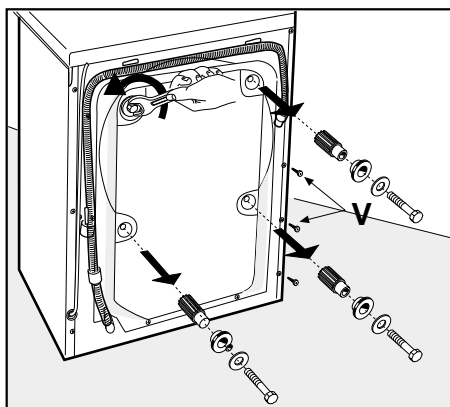
## **Содержание**

• <b>ЗАМЕЧАНИЯ И СОВЕТЫ ДЛЯ ПОЛЬЗОВАТЕЛЯ</b>	2
• <b>УСТАНОВКА МАШИНЫ</b>	3
– Как распаковать и освободить прибор от транспортировочных деталей	3
– Как вновь упаковать машину	3
– Установка и выставление уровня стиральной машины	4
– Подключение к водопроводу	4
– Электрическое подключение	5
• <b>ВЫВЕДЕНИЕ НЕКОТОРЫХ ТИПОВ ПЯТЕН</b>	5
• <b>МЕЖДУНАРОДНЫЕ СИМВОЛЫ ПО УХОДУ ЗА ОДЕЖДой</b>	6
• <b>ОПИСАНИЕ СТИРАЛЬНОЙ МАШИНЫ - ПАНЕЛЬ УПРАВЛЕНИЯ</b>	7
• <b>ЭКСПЛУАТАЦИЯ СТИРАЛЬНОЙ МАШИНЫ</b>	8
• <b>ДОПОЛНИТЕЛЬНЫЕ ФУНКЦИИ</b>	9
• <b>ТАБЛИЦЫ ПРОГРАММ</b>	10-11
• <b>СТИРАЛЬНЫЕ СРЕДСТВА</b>	12
• <b>ОБСЛУЖИВАНИЕ</b>	12
– Очистка стиральной машины	12
– Очистка фильтра	12
• <b>РЕШЕНИЕ ВОЗНИКАЮЩИХ ПРОБЛЕМ</b>	14
• <b>ТЕХНИЧЕСКИЕ ДАННЫЕ</b>	15

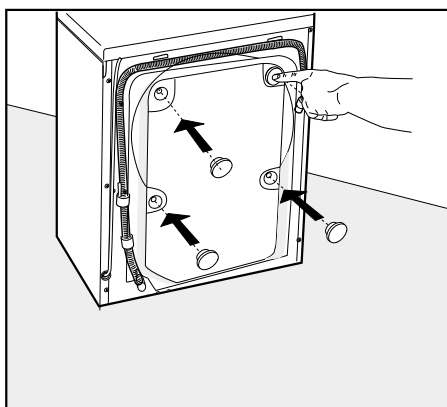
## ЗАМЕЧАНИЯ И СОВЕТЫ ДЛЯ ПОЛЬЗОВАТЕЛЯ

- \* Машина предназначена только для бытового применения.
- \* Любое изменение или попытка внести изменения в прибор могут оказаться опасными для пользователя и вызвать повреждение самой стиральной машины.
- \* Учитывая значительный вес машины, следует соблюдать особые правила техники безопасности во время ее перемещения.
- \* Запрещается пользоваться машиной детям без присмотра взрослых.
- \* Любые изменения водопроводной или электрической сети должны выполняться специалистами.
- \* Установив машину, проверьте, чтобы она не стояла на электрическом кабеле питания.
- \* Прежде чем включить машину, удалите весь упаковочный материал и блоки, использованные для ее перевозки (предохранительные винты). В противном случае можно серьезно повредить как машину, так и квартиру.
- \* Если прибор устанавливается на покрытый паласом пол, следует проверить, чтобы между стиральной машиной и полом свободно циркулировал воздух.
- \* Стиральная машина должна быть подключена к электрической сети с заземлением согласно правил техники безопасности.
- \* В конце каждой стирки необходимо отсоединить вилку машины от сети и перекрыть клапан подачи воды.
- \* Не вставляйте и не вынимайте электрическую вилку из сети мокрыми руками.
- \* Не следует перегружать стиральную машину.
- \* Стирайте в машине только ткани, пригодные для машинной стирки. При наличии сомнений обратитесь к рекомендациям изготовителя, приведенным в виде символов на этикетке одежды (смотри „Символы ухода за одеждой” стр.6).
- \* Прежде чем положить вещи в стиральную машину, проверьте, чтобы все карманы были пусты. Твердые и заостренные предметы, как например, монеты, булавки, гвозди, винты или камни могут серьезно повредить машину.
- \* Нельзя стирать в стиральной машине вещи, испачканные составами с содержанием бензина.  
В том случае, если пятна выводятся растворителями, следует подождать, пока они полностью не испарятся с поверхности ткани, прежде чем класть вещи в машину.
- \* По завершении цикла стирки или после отключения машины ее можно открыть только по прошествии одной минуты.
- \* В конце стирки дорожек, покрывал и прочих тканей из длинных волокон, нужно проверить фильтр и при необходимости очистить его.
- \* Перед длительным запланированным отсутствием дома или же, когда предполагается, что стиральная машина не будет долго использоваться, необходимо вынуть вилку из розетки и закрыть кран подачи воды. Рекомендуется также оставить дверь машины приоткрытой для обеспечения вентиляции машины внутри.
- \* Не подвергайте стиральную машину воздействию атмосферных явлений.
- \* Ни в коем случае не пытайтесь сами отремонтировать неисправности прибора, так как произведенный неспециалистами ремонт может вызвать серьезные повреждения машины и лишить Вас права на гарантийный ремонт.
- \* Ремонт прибора должен производиться только персоналом центров по обслуживанию. Для ремонта должны использоваться только оригинальные запасные части.

## УСТАНОВКА МАШИНЫ (в зависимости от модели)

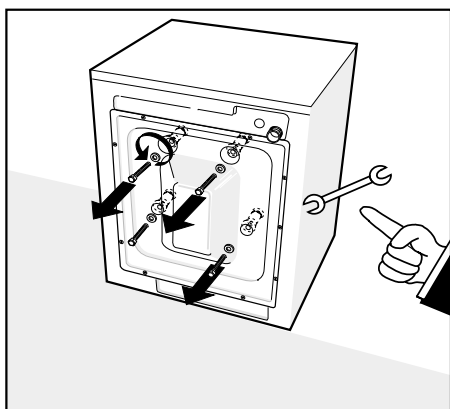


Для транспортировки качающийся узел машины зафиксирован 4 распорками на винтах. Перед тем как приступить к использованию машины, открутите блокировочные винты и выньте их вместе с блокировочными распорками. Сохраните винты и распорки для возможных переездов в будущем.

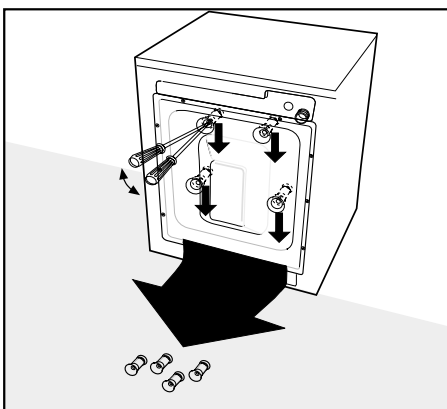


Закройте отверстия на задней панели прилагаемыми в комплекте заглушками.

Примечание: Если распорки остались внутри машины, снимите заднюю панель, выньте их и установите панель на место.



Для транспортировки качающийся узел машины зафиксирован 4 распорками на винтах. Перед тем как приступить к использованию машины, открутите блокировочные винты ключом.



Вставьте в отверстия отвертку и выньте 4 пластмассовые блокировочные распорки, как показано на рисунке.

Примечание: Если распорки остались внутри машины, снимите заднюю панель, выньте их и установите панель на место.

## Установка и выставление уровня стиральной машины

Выбрав для машины подходящее место, выставите ее по уровню при помощи регулируемых ножек [Рис. 3]. Обратите особое внимание на выбор положения машины, на ее выровненность и на прочность затяжки контргайки.

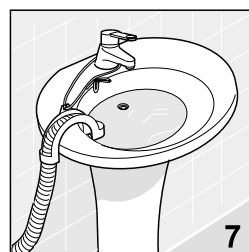
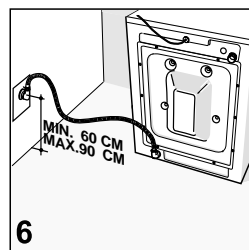
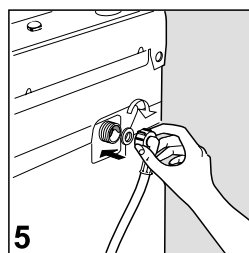
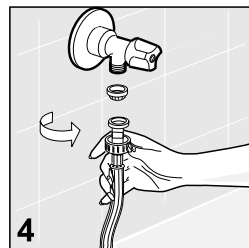
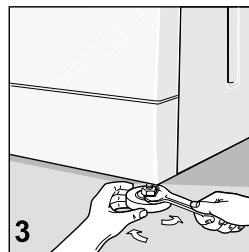
В том случае, если выставление стиральной машины по уровню не выполнено правильно, машина будет неустойчива, во время работы будет шуметь, что может впоследствии привести к ее повреждению.

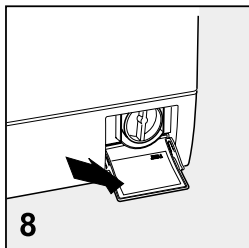
Если машина устанавливается на паласное покрытие, следует проверить, чтобы между ней и полом свободно циркулировал воздух.

Не рекомендуется устанавливать стиральную машину в помещениях, где температура может опуститься ниже 0°C.

### Подключение к водопроводу

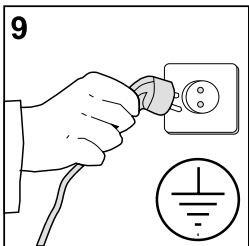
- ▶ Давление воды в водопроводной сети должно быть в пределах 0,05 - 1,00 мПа (0,5 - 10 bar.)
- ▶ До подключения машины откройте кран и дайте воде стечь, чтобы трубы очистились от загрязнений, типа песка и ржавчины (выполнение данной операции имеет особое значение для тех случаев, когда стиральная машина долгое время не использовалась, или когда она подключается к изогнутому трубопроводу подачи воды).
- ▶ Заливной шланг должен быть соединен с краном холодной воды резьбовым патрубком 3/4".
- ▶ Между краном и трубой проложите фильтрующую прокладку, входящую в комплект машины, и затем туго затяните соединение [рис. 4].
- ▶ Положите прокладку и на другую оконечность заливного шланга и прикрутите ее к стиральной машине [рис. 5].
- ▶ Во время стирки кран подачи воды должен быть полностью открыт.
- ▶ Сливная труба воды должна находиться на высоте от 60 до 90 см [рис. 6].
- ▶ Если предусмотрен слив воды непосредственно в канализацию, свободный край трубы стиральной машины должен быть вставлен в канализационную трубу с внутренним диаметром не менее 40 мм.
- ▶ Следите за тем, чтобы сливная труба машины не была герметично вставлена в канализационную трубу, с тем, чтобы сифон не заполнялся воздухом, и соответственно, не происходил перелив воды.
- ▶ В случае, если вода сливается в мойку или куда-либо еще, свободная оконечность трубы должна быть закреплена в месте ее перегиба специальным держателем, входящим в комплект машины. Таким образом положите трубу на край мойки и закрепите держатель так, чтобы труба не упала [рис. 7]. Сточный канал мойки должен быть чистым с тем, чтобы вода могла течь по нему свободно.





## Электрическое подключение

- ▶ Проверьте, чтобы напряжение, указанное в технических данных машины на табличке с внутренней стороны крышки фильтра, соответствовало напряжению электрической сети [рис. 8].
- ▶ Параметры защитного сетевого выключателя, электрических шнуров и сетевой розетки должны выдерживать максимальное значение нагрузки, указанное на табличке.
- ▶ Розетка, к которой подключается стиральная машина, должна иметь заземление. В противном случае изготовитель отклоняет всякую ответственность за возникновение несчастных случаев [рис. 9].
- ▶ Если розетка подключения вилки машины не работает или непригодна, она должна быть заменена квалифицированным электриком.
- ▶ Запрещается подключать машину к электрической сети через удлинители и многоконтактные разъемы.
- ▶ Во время проведения операций по обслуживанию вилка стиральной машины должна быть отсоединена от источника тока.
- ▶ Не вставляйте и не вынимайте вилку из розетки мокрыми руками.
- ▶ Если шнур питания каким-либо образом поврежден, обратитесь в специализированную мастерскую.
- ▶ Разместите прибор так, чтобы шнур питания был легко доступен, для того, чтобы в случае необходимости можно было отсоединить его от сети.



## ВЫВЕДЕНИЕ НЕКОТОРЫХ ТИПОВ ПЯТЕН



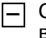




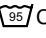



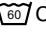

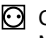

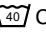



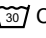








Некоторые пятна не могут быть выведены с одежды одной стиркой в стиральной машине. Прежде чем выводить любые пятна вручную, необходимо сначала попробовать сделать это на малозаметном участке одежды, начиная обработку с края пятна и постепенно приближаясь к его центру для предупреждения образования разводов. Ниже приводятся различные способы выведения пятен.

- **Воск:** чтобы не повредить ткань, соскребите воск закругленным предметом. Затем положите ткань между двумя листами промокательной бумаги и прогладьте пятно горячим утюгом.
- **ШАРИКОВЫЕ РУЧКИ И ФЛОМАСТЕРЫ:** очистите мягкой тряпкой, смоченной в этиловом спирте. Следите за тем, чтобы пятно не расплзлось.
- **Влажность и ПЛЕСЕНЬ:** если ткань хорошо выдерживает воздействие отбеливателя, выполните цикл стирки, добавив отбеливатель в специальное отделение [смотри таблицу программ]. В противном случае намочите загрязненный участок 10-процентной перекисью водорода и оставьте на 10 или 15 минут.
- **ЛЕГКИЕ ОЖОГИ ТКАНИ УТЮГОМ:** придерживайтесь советов, данных по выведению пятен плесени и влажности.
- **РЖАВЧИНА:** используйте составы для выведения ржавчины, придерживаясь указаний изготовителя на упаковке.
- **ЖЕВАТЕЛЬНАЯ РЕЗИНКА:** протрите ткань льдом, потрите ее изо всех сил и затем пройдитесь х/б тканью, смоченной ацетоном.

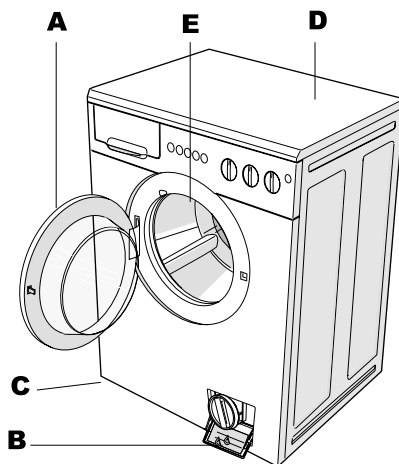
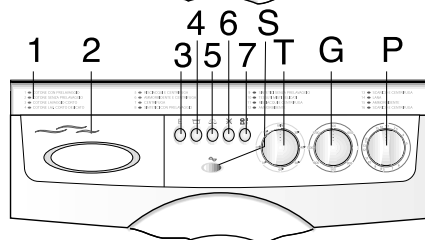
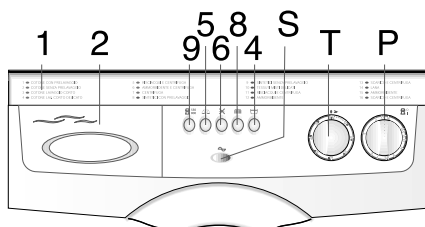
- **Краска:** дайте краске высохнуть. Протрите загрязненный участок растворителем, указанным на упаковке краски (например, водой, скипидаром, трихлорэтиленом), намылте и прополощите.
- **Губная помада:** пятна на хлопке или шерсти выводятся тканью, смоченной эфиром; для шелка используйте трихлорэтилен.
- **Лак для ногтей:** положите на испачканную ткань промокательную бумагу и намочите изнанку ткани уксусом, часто меняя бумагу. Действуйте так до полного исчезновения пятна.
- **Растительное масло или смола:** нанесите на пятно немного свежего сливочного масла, оставьте на некоторое время и затем смойте скипидаром.
- **Трава:** осторожно намылте, используйте разведенный отбеливатель. Такие пятна хорошо выводятся с шерстяных тканей также 90% спиртом.
- **Кровь:** замочите в холодной воде с добавлением соли, затем постирайте хозяйственным мылом.

## МЕЖДУНАРОДНЫЕ СИМВОЛЫ ПО УХОДУ ЗА ОДЕЖДОЙ

Прежде чем класть вещи в стиральную машину и настраивать соответствующую программу стирки, рекомендуется проверить символы, поставленные изготовителем на этикетке. Для упрощения их понимания ниже приводится таблица.

 Обычная стирка	 Гладить при макс. 200°	 Сушить в разложенном виде
 Деликатная стирка	 Гладить при макс. 150°	 Сушить на веревке
  Стирать при t° до 95°C	 Гладить при макс. 100°	 Сушить на распялке
  Стирать при t° до 60°C	 Не гладить	 Сушить в сушильной машине при нормальной температуре
  Стирать при t° до 40°C	 Химчистка с растворителем	 Сушить в сушильной машине при пониженной температуре
  Стирать при t° до 30°C	 Химчистка только с использованием бензина, чистого спирта и KR113	 Не сушить в барабанной сушильной машине
 Стирать вручную	 Химчистка только с перхлоратом, бензином, чистым спиртом, R111 и R113.	
 Не стирать водой	 Не стирать в химчистке	
 Отбеливание в холодной воде		
 Не отбеливать		

## ОПИСАНИЕ СТИРАЛЬНОЙ МАШИНЫ - ПАНЕЛЬ УПРАВЛЕНИЯ



- 1. – таблица программ
- 2. – отделение стиральных средств
- 3. – кнопка ограничения температуры
- 4. – кнопка выключения с водой в баке
- 5. – кнопка экономной стирки
- 6. – кнопка отключения центрифуги
- 7. – кнопка включения машины
- 8. – кнопка дополнительного полоскания
- 9. – кнопка переключения скорости отжима 500/MAX

- G. – ручка регулирования скорости отжима
- P. – ручка выбора программ
- S. – контрольная лампочка - стиральная машина включена
- T. – ручка термостата
- A. – иллюминатор
- B. – дверца
- C. – регулируемые ножки
- D. – верхняя крышка
- E. – барабан

## ЭКСПЛУАТАЦИЯ СТИРАЛЬНОЙ МАШИНЫ

**Внимание:** перед тем как приступить к первой стирке, следует выполнить краткий цикл стирки без загрузки белья. Это дает возможность проверить работу стиральной машины и очистить барабан.

**Меры предосторожности перед началом стирки:**

- Проверьте правильность подключения к водопроводной сети: кран подачи воды должен быть открыт, а сливной шланг должен находиться в соответствующем положении (см. раздел «Установка» и рисунки 4-7).
- Проверьте, чтобы ручка программатора находилась в положении stop/стоп.
- Сухими руками вставьте вилку в розетку.
- Рассортируйте белье, распределив его по типам тканей (проверьте символы на этикетках).
- Прежде чем загружать одежду в барабан, проверьте, чтобы:
  - карманы одежды были пусты,
  - были зашиты разорванные части,
  - были закрыты молнии, застегнуты пояса, пряжки и крючки,
  - были предварительно выведены пятна.

**Выполнение цикла стирки:**

(последовательность операций, которые следует выполнить перед установкой выбранного цикла и включением машины)

1. Откройте дверцу люка.
2. Загрузите белье в барабан и закройте дверцу люка.  
**Внимание:** Запрещается перегружать стиральную машину. Не рекомендуется стирать вещи, впитывающие большое количество воды, например, ковры.
3. В соответствующие отделения засыпьте стиральный порошок с низким пенообразованием для автоматических стиральных машин и залейте кондиционер (см. раздел «Использование стиральных средств»).
4. Закройте ящичек для стиральных средств.  
Внимание: Во избежание утечки воды во время работы машины не вынимайте ящичек для стиральных средств.
5. Выберите нужную программу и температуру при помощи соответствующих ручек.  
**ВНИМАНИЕ!!! Не вращайте ручку программатора против часовой стрелки. Если Вы случайно прокрутили ручку дальше отметки выбранной программы стирки, ее нельзя повернуть обратно. Поверните ручку программатора дальше по часовой стрелке до нужного положения.**
6. Для установки требуемых функций нажмите соответствующие кнопки.
7. Для включения машины потяните ручку программатора на себя или нажмите кнопку вкл/выкл (если предусмотрена в данной модификации), после чего должна загореться контрольная лампочка.

**По завершении программы стирки машина останавливается на одной из отметок STOP/СТОП программатора:**

1. Выключите машину нажатием ручки программатора или кнопки вкл/выкл (если предусмотрена).
2. Выньте белье из машины.
3. Сухими руками выньте вилку из розетки.
4. Закройте кран подачи воды.



## ДОПОЛНИТЕЛЬНЫЕ ФУНКЦИИ (предусмотрены в зависимости от модели)

- **ВКЛ/ВЫКЛ:** Для включения машины потяните ручку программатора на себя или нажмите кнопку вкл/выкл (если предусмотрена), после чего должна загореться контрольная лампочка.
- **Кнопка ограничения температуры:** Нажатием этой кнопки можно ограничить температуру до 60° в том случае, если ручка регулятора температуры установлена на более высокое значение.
- **Кнопка холодной стирки:** При нажатии этой кнопки отключается нагревательный элемент, и стирка выполняется в холодной воде.
- **Кнопка выключения с водой в баке:** При нажатии этой кнопки стиральная машина автоматически останавливается после завершения последнего полоскания и перед сливом воды. При этом белье остается погруженным в воду и не мнется. Данная функция применима только для программ стирки синтетики и шерсти.
- **Кнопка отключения отжима:** При нажатии этой кнопки стиральная машина выполняет цикл стирки без отжима.
- **Кнопка экономичной стирки:** При нажатии этой кнопки сокращается расход воды и электроэнергии. Эта функция используется, если вес загружаемого белья менее 3 кг.
- **Кнопка дополнительного полоскания:** Стиральная машина отрегулирована так, чтобы расход воды был минимальным. Как правило, достаточно трех полосканий. Для районов с очень мягкой водой и для стирки вещей, принадлежащих людям с аллергией на стиральный порошок, предусмотрена кнопка, позволяющая запрограммировать дополнительный цикл полоскания.
- **Кнопка переключения скорости отжима 550/MAX:** Эта кнопка используется для того, чтобы переключать скорость отжима с минимальной на максимальную (максимальная скорость отжима варьируется в зависимости от модели). Если в машине предусмотрена ручка регулирования скорости отжима, ее следует установить на требуемую скорость.  
**Внимание:** Данная функция применима только при использовании программ энергичной стирки. При выполнении программ стирки деликатных тканей и шерсти, вне зависимости от положения регулятора скорость отжима составит 550 об/мин.
- **Ручка термостата:** При помощи ручки термостата можно установить требуемую температуру стирки. Для этого следует повернуть ручку вправо и установить ее в нужное положение. Для правильного выбора температуры следует обращаться к таблице программ.

**Внимание:** Изменения и выбор программ и указанных выше функций должны выполняться только при отключенной стиральной машине, т. е. кнопка вкл/выкл или ручка программатора должны находиться в положении 0.

## ТАБЛИЦЫ ПРОГРАММ

### ПРОГРАММЫ ИНТЕНСИВНОЙ СТИРКИ

Положение программатора Тип программы	пол.	Масса груза, кг	Положения						Ящички			Описание цикла стирки
			°C						I	II		
<b>Предварительная стирка БИО</b> Прочные очень грязные ткани (белые простыни и устойчивые краски)	<b>1</b>	5,0	<b>90</b>	<b>W</b>	–	<b>W</b>	<b>W</b>	<b>W</b>	<b>+</b>	<b>+</b>	<b>+</b>	Предварительная и обычная стирка, полоскания, одно из которых специальное с отбеливателем или кондиционером промежуточная и конечная центрифуга
<b>Обычная стирка</b> Прочные белые и цветные ткани высокой и средней степени загрязнения	<b>2<sup>#</sup></b>	5,0	<b>90</b> <b>60</b>	<b>W</b>	–	<b>W</b>	<b>W</b>	<b>W</b>	–	<b>+</b>	<b>+</b>	Обычная стирка, полоскания и центрифуга, как описано выше
<b>Обычная стирка</b> Цветные ткани с устойчивыми красителями средней степени загрязнения	<b>3</b>	5,0	<b>60</b> <b>40</b>	<b>W</b>	–	<b>W</b>	<b>W</b>	<b>W</b>	–	<b>+</b>	<b>+</b>	Обычная стирка, полоскания и центрифуга, как описано выше
<b>Обычная стирка Короткая</b>	<b>4</b>	5,0	<b>40</b>	<b>W</b>	–	<b>W</b>	<b>W</b>	<b>W</b>	–	<b>+</b>	<b>+</b>	Обычная короткая стирка, полоскания и центрифуга, как описано выше
<b>Полоскания</b>	<b>5</b>	5,0	–	<b>W</b>	–	<b>W</b>	<b>W</b>	<b>W</b>	–	–	<b>+</b>	Полоскания, одно из которых специальное с отбеливателем или кондиционером центрифуга, как описано выше
<b>Специальное полоскание</b>	<b>6</b>	5,0	–	–	–	<b>W</b>	<b>W</b>	<b>W</b>	–	–	<b>+</b>	Полоскание с кондиционером или с ароматизирующими, крахмалом и проч., центрифуга, как описано выше
<b>Центрифуга</b>	<b>7</b>	5,0	–	–	–	<b>W</b>	<b>W</b>	<b>W</b>	–	–	–	Конечная центрифуга

### ПРОГРАММЫ ДЕЛИКАТНОЙ СТИРКИ

Положение программатора Тип программы	пол.	Масса груза, кг	Положения						Ящички			Описание цикла стирки
			°C						I	II		
<b>Предварительная стирка</b> Ситетические ткани Очень грязные	<b>8</b>	2,5	<b>60</b> <b>40</b>	–	<b>W</b>	<b>W</b>	<b>W</b>	–	<b>+</b>	<b>+</b>	<b>+</b>	Предварительная и обычная стирка, полоскания, одно из которых специальное с отбеливателем или кондиционером, конечная центрифуга
<b>Обычная стирка</b> Синтетические ткани Средняя степень загрязнения	<b>9</b>	2,5	<b>60</b> <b>40</b>	–	<b>W</b>	<b>W</b>	<b>W</b>	–	–	<b>+</b>	<b>+</b>	Обычная стирка, полоскания и центрифуга, как описано выше
<b>Обычная стирка</b> Синтетические деликатные ткани низкой степени загрязнения	<b>10</b>	2,5	<b>40</b>	–	<b>W</b>	–	<b>W</b>	–	–	<b>+</b>	<b>+</b>	Обычная короткая стирка, полоскания и центрифуга, как описано выше
<b>Полоскания</b>	<b>11</b>	2,5	–	–	<b>W</b>	–	<b>W</b>	–	–	–	<b>+</b>	Полоскания, одно из которых специальное с кондиционером, центрифуга, как описано выше
<b>Специальное полоскание</b>	<b>12</b>	2,5	–	–	<b>W</b>	–	<b>W</b>	–	–	–	<b>+</b>	Полоскание с кондиционером или с ароматизирующими добавками и проч., центрифуга, как описано выше
<b>Центрифуга</b>	<b>13</b>	2,5	–	–	–	–	–	–	–	–	–	Конечная центрифуга

## ТАБЛИЦЫ ПРОГРАММ

### ПРОГРАММЫ СТИРКИ ШЕРСТИ

Положение программатора Тип программы	пол.	Макс. груз-ка кг	Положения						Ящички			Описание цикла стирки
			°C						I	II		
<b>Обычная стирка</b>	<b>14</b>	1,0	35	-	<b>W</b>	-	<b>W</b>	-	-	<b>+</b>	<b>+</b>	Обычная стирка, полоскания, одно из которых специальное с кондиционером для центрифуги
<b>Специальное полоскание</b>	<b>15</b>	1,0	-	-	<b>W</b>	-	<b>W</b>	-	-	-	<b>+</b>	Полоскание с кондиционером или с ароматизирующими добавками и проч., центрифуга
<b>Слив воды / Центрифуга</b>	<b>16</b>	1,0	-	-	-	-	-	-	-	-	-	Слив воды, конечная центрифуга

**W** - возможность выбора (включать или не включать)

- - невозможность включения (не включается)

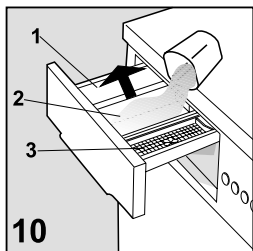
+ - заполнение водой соответствующего ящичка

# Установочная программа для классификации по электроэнергии согласно норме EN 60456/A 11

## СТИРАЛЬНЫЕ СРЕДСТВА

Стиральная машина оборудована ящичком для стиральных средств из трех отделений [рис. 10]. На панели ящичка имеется описание программ.

- I отделение для стирального порошка для предварительной стирки или для замачивания (1)
- II отделение для стирального порошка для обычной стирки (2)
- ☼ отделение для кондиционера, ароматизаторов, добавок или отбеливателя (3)



В районах с жесткой водой вместе со стиральными средствами используйте **антинакипин**, что увеличивает эффективность и улучшает качество стирки и в то же время защищает части машины от известковых отложений. Такое средство следует класть вместе со стиральным средством в среднее отделение (2).

**ВНИМАНИЕ: используйте для стирки порошковые или жидкие стиральные средства для автоматических стиральных машин, так как они дают меньше пены.**

Кладите в машину столько стирального средства, сколько рекомендуется его производителем на упаковке. Излишнее

количество стирального средства может вызвать образование слишком большого количества пены и отрицательно повлиять на результат стирки. Недостаточное количество стирального средства может дать неудовлетворительные результаты стирки.

## ОБСЛУЖИВАНИЕ

Стиральная машина спроектирована так, чтобы свести к минимуму ее обслуживание. Тем не менее важно всегда помнить о необходимости проведения регулярной очистки машины.

До начала очистки проверьте, чтобы прибор был отключен от электрической сети, и чтобы была перекрыта подача воды.

**ВНИМАНИЕ !! Не мойте машину химическими составами, для очистки используйте только мягкую влажную и слегка намыленную тряпку.**

### Очистка стиральной машины

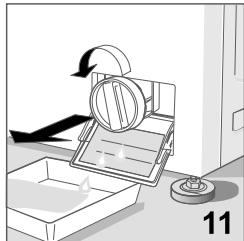
Протрите мягкой влажной тряпкой внешний корпус и резиновые части машины. Не применяйте абразивные составы, бензин и прочие растворители.

По окончании стирки оставьте на некоторое время Дверцу машины открытой, чтобы могли высохнуть резиновые части. Периодически мойте отделения для стиральных средств. Для этого выньте весь ящичек и ополосните его под проточной водой. Вставьте его на место.

### Очистка фильтра

**ВНИМАНИЕ !! Прежде чем начинать выполнение описанных ниже операций, проверьте, чтобы стиральная машина была опорожнена. Не вынимайте фильтр во время работы машины, или когда бак машины заполнен водой.**

Положите под фильтр тряпку или плоский поддон для сбора остатков воды из фильтра. Откройте крышку фильтра, открутите фильтр против часовой стрелки и выньте его [рис. 11]. Необходимо периодически очищать фильтр. Ополосните фильтр под проточной водой и очистите его от всех загрязнений. Прикрутите фильтр по часовой стрелке и проверьте, чтобы он был закрыт герметично.



## РЕШЕНИЕ ВОЗНИКАЮЩИХ ПРОБЛЕМ

Если машина не работает, и прежде чем обращаться в авторизованный сервисный центр, необходимо проверить, чтобы причина неполадки не относилась к числу перечисленных ниже.

### Стиральная машина не работает (не загорается сигнальная лампочка)

- проверьте, чтобы:
  - 1) было напряжение в сети
  - 2) была правильно вставлена вилка
  - 3) ручка программирования находилась в положении включения, и чтобы кнопка вкл/выкл не была нажата

### Стиральная машина не работает (горит сигнальная лампочка)

- проверьте, чтобы:
  - 1) ручка программирования находилась в положении выбранной программы;
  - 2) прочитайте раздел инструкций „Стиральная машина не заливают воду”

### Стиральная машина не заливает воду

- проверьте, чтобы:
  - 1) в водопроводе была вода
  - 2) кран подачи воды был открыт
  - 3) заливной шланг не был пережата
  - 4) не был засорен фильтр. В таком случае очистите фильтр, отключив прибор от электрической сети
  - 5) в ящичке не было затвердевших остатков стирального порошка

### Стиральная машина непрерывно заливает и сливает воду

- проверьте, чтобы:
  - 1) сливная труба находилась на соответствующей высоте (60-90 см)
  - 2) оконечность сливной трубы не была погружена в воду

### Стиральная машина не сливает воду, и не действует центрифуга

- проверьте, чтобы:
  - 1) сливная труба была правильно соединена
  - 2) сливная труба не была согнута
  - 3) фильтр на сливе не был забит
  - 4) центрифуга не была отключена
  - 5) не была включена функция выключения с водой в баке

### Стиральная машина вибрирует и шумит

- проверьте, чтобы:
  - 1) были сняты все защиты для транспортировки – смотри страницу 3
  - 2) стиральная машина была выставлена по уровню
  - 3) объемные вещи, типа простыней, скатертей и проч., не бака сконцентрированы в одной части баки

### Не открывается дверца

- 1) Подождите примерно одну минуту после завершения стирки

### Белье недостаточно отжато центрифугой

- проверьте, чтобы:
  - 1) вещи были равномерно распределены в баке
  - 2) была настроена соответствующая скорость вращения центрифуги

### Стиральная машина останавливается во время стирки

- проверьте, чтобы:
  - 1) не прерывалась подача тока

### В ящичке остается слишком много стирального средства

- проверьте, чтобы:
  - 1) был открыт кран подачи воды
  - 2) фильтр, находящийся между краном и трубой подачи воды, был чист

### После стирки белье остается грязным

- проверьте, чтобы:
  - 1) бак не был переполнен
  - 2) использовалось достаточное количество стирального средства
  - 3) была выбрана соответствующая программа стирки

### Вещи сели или полиняли

- проверьте, чтобы:
  - 1) была настроена правильная программа стирки
  - 2) была отрегулирована верная температура стирки

Если после выполнения описанных на предыдущей странице проверок прибор все же не работает как надо, сообщите о неполадке машины в ближайший авторизованный сервисный центр.

Укажите пожалуйста модель машины, номер изготовления и тип повреждения. Данные прибора приведены в информационной табличке, находящейся на крышке фильтра.

Такая информация поможет мастеру сервисного обслуживания запастись необходимыми запасными частями, что обеспечит быстрое и эффективное проведение ремонта. Рекомендуется всегда иметь под рукой следующие данные:

**МОДЕЛЬ:** .....

**ЗАВОДСКОЙ НОМЕР:** .....

**ДАТА ПРИОБРЕТЕНИЯ:** .....

## **ТЕХНИЧЕСКИЕ ДАННЫЕ**

### **ГАБАРИТЫ**

- ширина	- 59,0 см
- высота	- 84,5 см
- глубина	- 53,0 см

**Напряжение электропитания** смотри табличку характеристик

**Общий расход мощности** смотри табличку характеристик

**Аварийный сетевой выключатель** смотри табличку характеристик

**Давление воды** мин. 0,05 МПа – макс. 1 МПа

**Рекомендуемая максимальная** 5 кг – хлопок, лен

**загрузка для стирки** 2,5 кг – синтетические и деликатные ткани

1 кг – шерсть

На изделие имеется сертификат Ростеста  
Срок службы бытовой техники ARDO составляет 10 лет от даты производства, при условии ее нормальной эксплуатации в бытовых условиях в соответствии с требованиями инструкции по эксплуатации и гарантийного талона.

**ФИРМА ПРОИЗВОДИТЕЛЬ ОТКЛОНЯЕТ ВСЯКУЮ ОТВЕТСТВЕННОСТЬ ЗА НЕСЧАСТНЫЕ СЛУЧАИ, ВЫЗВАННЫЕ НЕСОБЛЮЖДЕНИЕМ ПРАВИЛ ТЕХНИКИ БЕЗОПАСНОСТИ И ИНСТРУКЦИЙ ПО ЭКСПЛУАТАЦИИ**