

# Руководство по эксплуатации

# Haier

Стиральная машина

Перед использованием устройства внимательно прочтите это руководство по эксплуатации и сохраните его для дальнейшего использования.

HW60-12829A  
HW70-12829A

# Haier

**Руководство пользователя** HW60-12829A  
HW70-12829A



## Благодарим вас за выбор продукции Haier.

Руководство содержит важную информацию, которая поможет вам получить максимальную пользу от эксплуатации устройства и обеспечит безопасную и правильную установку, использование и обслуживание.

Храните данное руководство в удобном месте, чтобы вы всегда могли воспользоваться им для безопасного и правильного использования устройства.

Если вы решите продать устройство, отдать или оставить его новым владельцам дома, когда будете переезжать, передайте также и это руководство, чтобы новый владелец мог ознакомиться с устройством и предупреждениями о безопасности.

## Принадлежности

Проверьте принадлежности и литературу в соответствии с этим списком:

1x Руководство пользователя



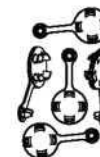
1x Кронштейн сливного шланга



1x Нижняя крышка



Заглушки



1 x Гарантийный талон



1x Заливной шланг



Производитель оставляет за собой право вносить изменения в конструкцию и комплектацию изделия без дополнительного уведомления.

# Содержание

|   |    |
|---|----|
| Предостережения .....                   | 3  |
| Перед использованием .....              | 6  |
| Функции .....                           | 10 |
| Обслуживание .....                      | 19 |
| Поиск и устранение неисправностей ..... | 22 |
| Технические данные .....                | 23 |
| Послепродажное обслуживание .....       | 25 |

## Условные обозначения



Да



Нет



По выбору



**Внимание! Важная информация по технике безопасности!**



**Общая информация и советы**

## Утилизация

Наличие данного символа, относящегося к соответствующей информации, на изделии, аксессуарах или материалах указывает на то, что по истечении срока службы изделие или его электронные комплектующие должны утилизироваться отдельно от бытовых отходов.



Для предотвращения возможного ущерба окружающей среде или здоровью человека из-за неконтролируемой утилизации отходов просьба отделять эти предметы от других видов отходов и отправлять на переработку. Это будет способствовать экологически безопасному использованию материальных ресурсов.

Бытовые пользователи должны связаться с магазином, где они приобрели изделие, или обратиться в соответствующие местные органы власти за информацией о нахождении пунктов безопасной утилизации и переработки изделия.

Коммерческие пользователи должны связаться со своим поставщиком и проверить условия покупки. Это изделие и его электронные комплектующие не должны смешиваться с другими промышленными отходами.

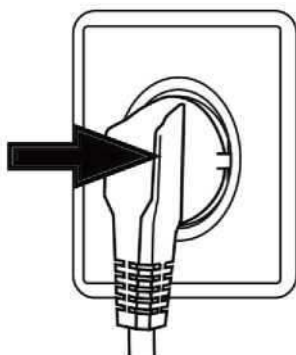
## Предостережения

### Перед первым включением прибора

Это устройство может использоваться детьми в возрасте от 8 лет и старше и лицами с ограниченными физическими, сенсорными или умственными способностями или отсутствием опыта и знаний, если они делают это под надзором, или если им была предоставлена инструкция в отношении безопасного использования устройства, и они понимают возможные опасности. Детям запрещено играть с устройством. Детям запрещено заниматься очисткой и обслуживанием без надзора.

Подпускать детей младше 3 лет к прибору можно только при условии, если они находятся под постоянным контролем.

### *Что необходимо сделать...*



- ✓ Убедитесь, что вы сняли все транспортировочные болты.
- ✓ Используйте отдельную заземленную розетку
- ✓ Убедитесь, что вилка находится в легкодоступном месте.
- ✓ При отключении от сети держите вилку, а не кабель.
- ✓ Убедитесь, что предохранители в цепи питания рассчитаны на 15А.
- ✓ Держите устройство вдали от источников тепла и прямого солнечного света, чтобы предотвратить старение пластмассовых и резиновых элементов.
- ✓ Убедитесь, что шнур питания не попал под прибор или в него, и что он не поврежден.
- ✓ Убедитесь, что соединения шланга и другие соединения являются прочными, и что нет утечки воды. Если соединения не прочные, произойдет утечка; отключите подачу воды и снова выполните подключение шлангов. Использовать стиральную машину можно только после того, как все шланги будут полностью закреплены.

### *Что нельзя делать.*

- ✗ Прикасаться к прибору или использовать его с влажными или мокрыми руками или с влажными или мокрыми ногами, или если вы босиком.
- ✗ Использовать легковоспламеняющееся моющее средство или сухое чистящее вещество.
- ✗ Использовать легковоспламеняющиеся аэрозоли в непосредственной близости от прибора.
- ✗ Отсоединять или подключать вилку при наличии в помещении горючего газа.
- ✗ Разрешать детям или инвалидам играть с прибором или упаковочными материалами.
- ✗ Устанавливать прибор на открытом воздухе во влажном месте или в зоне, которая может быть подвержена утечкам воды, например, под раковиной или рядом с ней. В случае утечки воды подождите, пока машина не высохнет естественным образом.
- ✗ Ставить стиральную машину прямо на ковер, или рядом со стеной или мебелью.

## Предостережения

При ежедневном использовании прибора

***Что необходимо сделать.***

- ✓ Застегнуть молнию и завязать шнурки, чтобы предотвратить запутывание. При необходимости поместить мелкие предметы в маленький мешок или сетку.

## Предостережения

- ✓ Выключать машину после завершения каждой программы стирки и отключать ее от сети, чтобы сэкономить электроэнергию и обеспечить безопасность, перекрывать воду. Протирать насухо нижнюю часть дверцы.
- ✓ Держать дверцу немного открытой, когда стиральная машина не используется, чтобы предотвратить образование запахов.
- ✓ Шнур питания, если он поврежден, должен заменять изготовитель, его сервисный агент или другой квалифицированный специалист.

### *Что нельзя делать...*

- ✗ Прикасаться к дверце во время процесса стирки, поскольку она нагревается.
- ✗ Ставить тяжелые предметы или источники тепла или влаги на прибор.
- ✗ Осуществлять горячую стирку резины или губчатых материалов
- ✗ Открывать отсек для подачи моющего средства во время цикла стирки.
- ✗ Принудительно открывать дверцу машины; дверь оснащена самоблокирующимся устройством и откроется вскоре после окончания процедуры стирки.
  
- ✗ Открывать дверцу машины, если через нее видно уровень воды.
- ✗ Накрывать стиральную машину пластиковым пакетом и т.п. (поскольку машина должна высохнуть, если она не используется).

## Советы по экономному использованию

- ① Обеспечьте наилучшее использование энергии, воды, моющего средства и времени, используя рекомендуемый максимальный размер загрузки.
- ① Не превышайте дозировку моющих средств, указанную в инструкции завода-изготовителя.
- ① Экономьте энергию и время путем выбора высокой скорости отжима для уменьшения содержания воды в стираемом белье перед использованием сушильной машины.
  
- ① Выбирайте правильную температуру стирки. Современные моющие средства могут хорошо стирать при температуре ниже 60°C. Применяйте температуру выше 60°C для очень грязного белья.

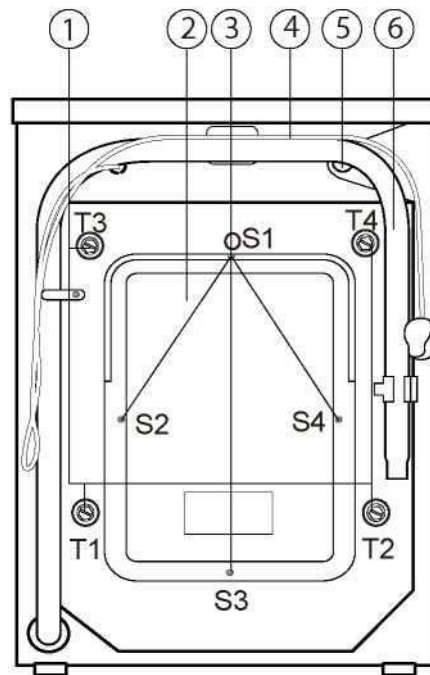
# Перед использованием

## Описание

Это схематическое изображение может немного отличаться от внешнего вида приобретенной вами стиральной машины.



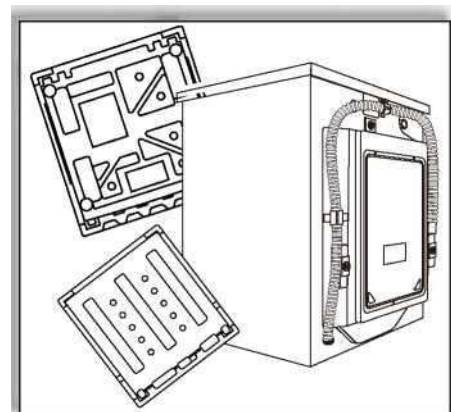
- 1 Отсек для моющих средств/смягчителя
- 2 Питание
- 3 Пуск / Пауза
- 4 Верхняя панель
- 5 Панель
- 6 Дверца
- 7 Крышка фильтра
- 8 Регулируемые ножки



- 1 Транспортировочные болты (T1-T4)
- 2 Задняя крышка
- 3 Винты задней крышки (S1-S4)
- 4 Шнур питания
- 5 Клапан подачи воды
- 6 Сливной шланг

## Подготовка машины

Удалите все упаковочные материалы, чтобы обеспечить устойчивое положение, в том числе и основанию из полистирола. При открытии упаковки на пакете и дверце можно увидеть капли воды. Это нормальное явление, вызванное заводскими испытаниями с использованием воды.





## Перед использованием

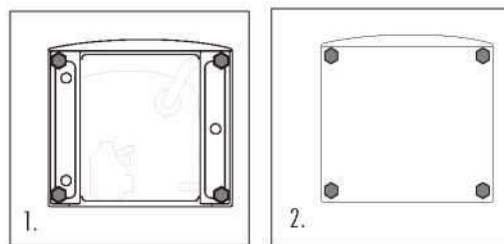
Указания по установке. **Внимание. Стиральная машина очень тяжелая. Используйте безопасные методы подъема.**

**Установите нижнюю крышку (при наличии).**

При вскрытии термоусадочной упаковки вы найдете нижнюю крышку (пластиковая панель с четырьмя отверстиями по бокам).

1. Положите машину на заднюю стенку. Удалите четыре ножки (рисунок 1).

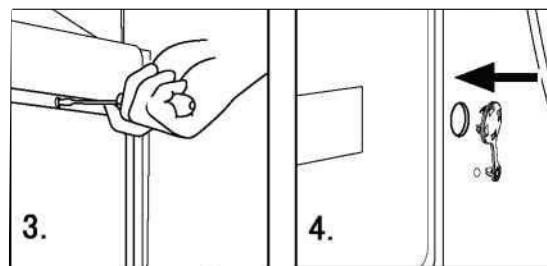
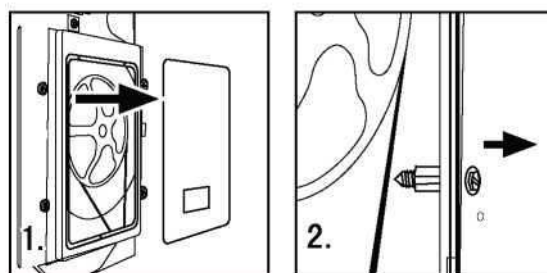
2. Установите нижнюю крышку, а затем вставьте ножки в отверстия в нижней крышке (рисунок 2) и закрутите их. Поставьте машину в вертикальное положение.



## Удалите транспортировочные болты

Транспортировочные болты предназначены для фиксации амортизирующих элементов внутри стиральной машины во время транспортировки.

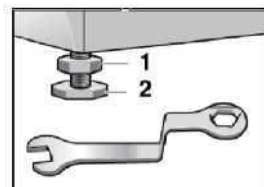
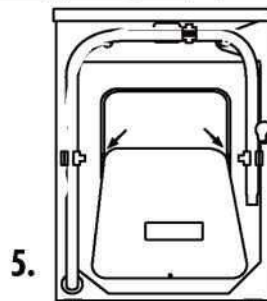
- ✓ Снимите заднюю крышку (при необходимости!).
- ✓ Удалите четыре транспортировочных болта с задней стороны и выньте резиновые уплотнители и пластмассовые фиксаторы из машины.
- ✓ Установите на место заднюю крышку (если снимали).
- ✓ Установите заглушки в отверстия для болтов.



Примечание:

- ⚠ Когда вы ставите на место заднюю крышку, выпуклая поверхность должна быть обращена наружу; вам необходимо вставить заднюю крышку в два зазора, как показано на рис.5.
- ⚠ Храните транспортировочные болты, уплотнители и пластмассовые фиксаторы в надежном месте для последующего использования.

## Регулирование ножек и стопорной гайки



## Перед использованием

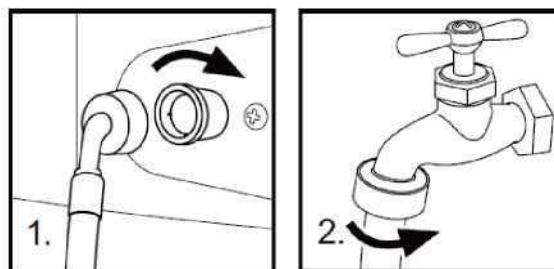
В нижней части стиральной машины находятся регулируемые ножки. Перед использованием машины их необходимо отрегулировать для выравнивания машины. Благодаря этому минимизируется вибрация, и, следовательно, уменьшается шум во время работы. Благодаря этому также снижается износ. Для выравнивания рекомендуется использовать спиртовой уровень. Пол должен быть максимально твердым и ровным.

1. Ослабьте стопорную гайку (1) с помощью ключа.
2. Отрегулируйте высоту вращением ножки (2).
3. Затяните стопорную гайку (1) вплотную к корпусу.

## Перед использованием

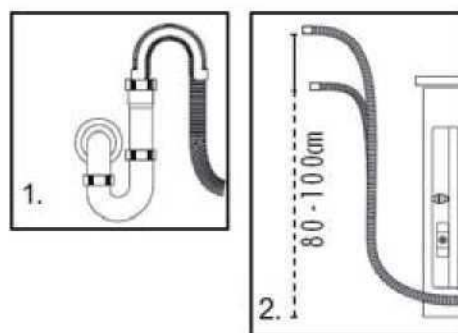
### Заливной шланг

- ✓ Подключите заливной шланг к заливному клапану
- ✓ Подключите заливной шланг к водопроводному крану с холодной пресной водой.
- ✓ Затяните соединения заливного шланга и включите подачу воды. Проверьте наличие утечек. Устраните утечки, затем продолжайте установку.
- ⚠ Используйте комплект шланга, поставляемый вместе с прибором. Старые шланги использовать повторно нельзя.



### Сливной шланг

- ✓ Используйте кронштейн сливного шланга для фиксации конца сливного шланга и предотвращения оттока воды.
- ✓ Высота подъема сливного шланга должна быть 80 см - 100 см. Прикрепите сливной шланг к зажиму в задней части стиральной машины так, чтобы он не падал.



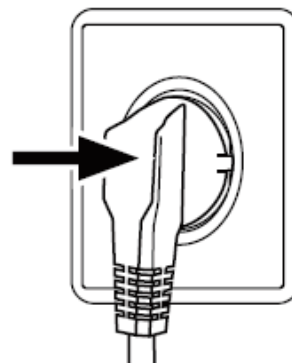
Сливной шланг нельзя погружать в воду, и он должен быть надежно закреплен и герметичен. Если сливной шланг лежит на земле, или если труба находится на высоте менее 80 см, стиральная машина будет постоянно сливать воду во время наполнения (автоматический слив).

Не увеличивайте длину сливного шланга; при необходимости использования более длинного шланга обратитесь к техническому специалисту.

### Подключение к источнику питания

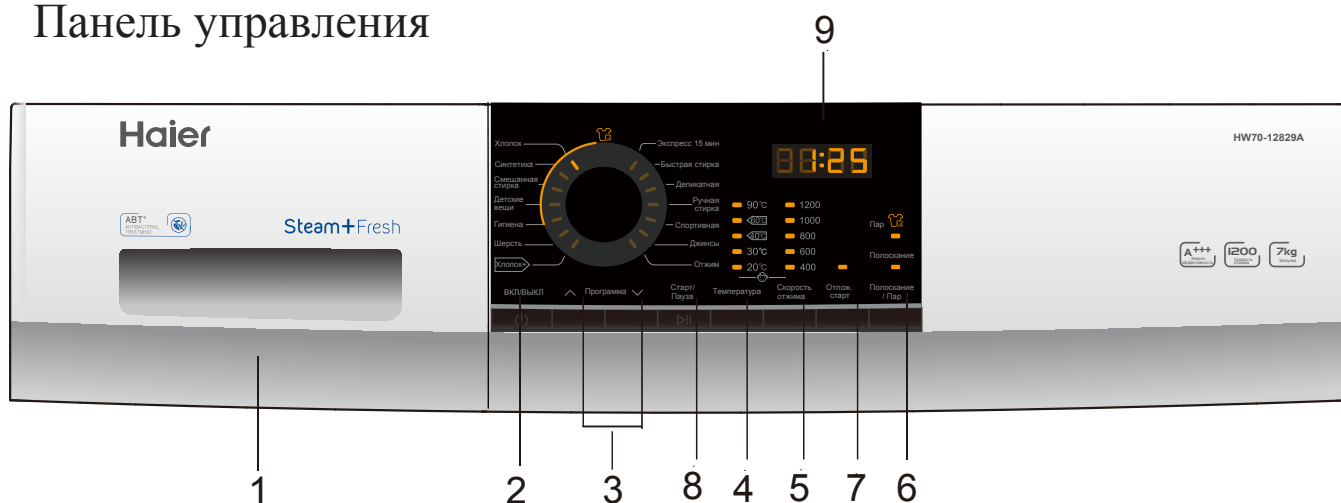
Перед подключением к источнику питания проверьте следующее:

- ✓ Розетка должна подходить для максимальной мощности стиральной машины (для обеспечения безопасности предохранители в силовой цепи должны быть рассчитаны не менее чем на 15А).
- ✓ Напряжение должно соответствовать требованию, указанному на заводской табличке.
- ✓ Розетка должна подходить для вилки стиральной машины.
- ✓ Подключите устройство к заземленной розетке.



# Функции

## Панель управления



- |   |   |
|---|---|
| <p>1. Отсек для моющих средств/смягчителя</p> <p>2. Кнопка «ВКЛ/ВЫКЛ»</p> <p>3. Кнопки выбора программы</p> <p>4. Кнопка «Температура»</p> <p>5. Кнопка «Скорость отжима»</p> | <p>6. Кнопка «Дополнительное полоскание / Пар / Дополнительное полоскание + Пар»</p> <p>7. Кнопка «Отложенный старт»</p> <p>8. Кнопка «Старт/Пауза»</p> <p>9. Дисплей</p> |
|---|---|

## Дополнительные функции

Функция

Описание

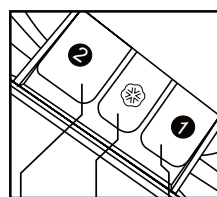
|  |   |  |
|--|---|--|
| <p><b>Отсек для моющих средств/смягчителя</b></p>  | <p>Откройте отсек, вы увидите три отделения:<br/>Отделение 1: Не используется</p> <p>Отделение 2: Моющее средство для программ</p> <p>Отделение: Смягчитель, кондиционер.</p> <p>Рекомендации по типу моющих средств подходят для различных температур стирки, см. руководство по моющим средствам.</p> |  |
| <p><b>Кнопка «ВКЛ/ВЫКЛ»</b></p>  | <p>Нажмите эту кнопку, чтобы включить стиральную машину. Нажмите ее еще раз, чтобы выключить машину. Аккуратно нажмите эту кнопку и удерживайте ее в течение 2 секунд, чтобы выключить машину, поскольку кнопки чувствительны к касанию.</p>  |  |
| <p><b>Кнопки выбора программы</b></p>  | <p>Нажимайте эти кнопки для выбора программы, при выборе программы загорается соответствующий индикатор</p>   |  |
| <p>Кнопка «Температура»</p>  | <p>Используйте данную кнопку для изменения температуры стирки . Если не загорится ни одно значение - вода не будет нагреваться</p>  |  |
| <p>Кнопка «Скорость отжима»</p>  | <p>Используйте данную кнопку для изменения скорости отжима или отмены отжима . Если не загорится ни одно значение - отжим не будет осуществляться.</p>  |  |
| <p>⚠ Для разных типов белья можно установить различные температуры воды и скорость отжима. Используйте настройки по умолчанию, если у вас нет особых требований.</p> |   |  |

## Функции

|   |   |
|---|---|
| <b>Кнопка «Дополнительное полоскание/ Пар/ Пар»</b> | <p>Что касается этой кнопки, то вы можете использовать разные функции, в зависимости от того, сколько раз вы ее нажмете.</p> <p>Первое нажатие этой кнопки - функция дополнительного полоскания.</p> <p>Второе нажатие – Стирка с паром.</p> <p>Третье нажатие - дополнительное полоскание и стирка с паром; вы увидите, что два светодиода горят одновременно.</p> <p>Четвертое нажатие - отключение функции дополнительного полоскания и стирки с паром; светодиод выключается.</p> <p>Пятое нажатие снова включает дополнительное полоскание и так далее.</p> <p>❗ При необходимости можно выбрать эту функцию при установке режимов "Хлопок - Синтетика - Смешанная стирка - Детские вещи".</p> |
| <b>Кнопка «Отложенный старт»</b>                    | <p>Используйте данную кнопку для запуска программы с задержкой. Время задержки может быть увеличено пошагово на 30 минут (от 0,5 до 24 часов). Например, отображение на дисплее времени 6:30 означает, что программа будет завершена через 6 часов и 30 минут. Нажмите кнопку «Старт/Пауза», чтобы включить функцию задержки по времени. Функция применима не ко всем программам.</p> <p>❗ Время отложенного старта должно быть больше времени программы, иначе стиральная машина сразу начнет программу стирки.</p>  |
| <b>Кнопка «Старт/Пауза»</b>                         | <p>Когда стиральная машина подключена к питанию и выбрана программа, нажмите слегка эту кнопку, чтобы начать работу. Во время цикла стирки слегка нажмите ее, работа прекратится, а цифры на экране начнут мигать. Нажмите ее еще раз, чтобы возобновить работу. Чтобы отменить программу стирки во время цикла стирки, нажмите эту кнопку, когда цифры на экране начнут мигать, нажмите кнопку отключения питания, и программа будет отменена.</p>   |
| <b>Дисплей</b>                                      | <p>Здесь будет отображаться информация об оставшемся времени стирки и сообщения об ошибках.</p> <p>❗ После запуска программы стирки дисплей загорится, а оставшееся время стирки будет уменьшаться. Поскольку давление воды и температура могут различаться, оставшееся время может быть скорректировано соответствующим образом. Когда белье во время отжима не распределено равномерно, время может автоматически продлеваться.</p>   |
| <b>Отменить звуковой сигнал</b>                     | <p>Если требуется, звуковой сигнал можно отменить. Включите стиральную машину и выберите программу "Отжим". Затем нажмите "Отложенный старт" и "Скорость отжима" и удерживайте в течение 3 секунд. На экране отобразится сообщение «BEEP OFF» - это означает, что звуковой сигнал был отменен.</p>  |
| <b>Включить звуковой сигнал</b>                     | <p>Включите стиральную машину и выберите программу "Отжим". Затем нажмите "Отложенный старт" и "Скорость отжима" и удерживайте в течение 3 секунд. На экране отобразится сообщение "BEEP ON" - это означает, что звуковой сигнал был снова активирован.</p>   |

# Функции

## Программные режимы



- 1 Не используется
- 2 Отсек для моющих средств
- 3 Отсек для кондиционера

| Программа             | Температура<br>Макс. | Предустановка | 2 | 3 | 1 | Тип ткани                          | Скорость<br>отжима |
|-----------------------|----------------------|---------------|---|---|---|------------------------------------|--------------------|
| 1 Хлопок+             | 60°C                 | 40°C          | ✓ | ⊙ | ✗ | Хлопок                             | 1200 об/мин        |
| 2 Шерсть              | 40°C                 | -             | ✓ | ⊙ | ✗ | Ткань из шерсти                    | 800 об/мин         |
| 3 Гигиена             | 60°C                 | 40°C          | ✓ | ⊙ | ✗ | Хлопок                             | 1000 об/мин        |
| 4 Детские вещи        | 90°C                 | 40°C          | ✓ | ⊙ | ✗ | Хлопок/Синтетика                   | 1000 об/мин        |
| 5 Смешанная<br>стирка | 60°C                 | 30°C          | ✓ | ⊙ | ✗ | Хлопок /<br>Синтетические<br>ткани | 1000 об/мин        |
| 6 Синтетика           | 60°C                 | 30°C          | ✓ | ⊙ | ✗ | Ткани из<br>химических<br>волокон  | 1000 об/мин        |
| 7 Хлопок              | 90°C                 | 30°C          | ✓ | ⊙ | ✗ | Хлопок /<br>Синтетические<br>ткани | 1000 об/мин        |
| 8 Экспресс<br>15 мин  | 40°C                 | -             | ✓ | ⊙ | ✗ | Хлопок /<br>Синтетические<br>ткани | 1000 об/мин        |
| 9 Быстрая стирка      | 40°C                 | 40°C          | ✓ | ⊙ | ✗ | Хлопок                             | 1000 об/мин        |
| 10 Деликатная         | 30°C                 | 30°C          | ✓ | ⊙ | ✗ | Шелк                               | 400 об/мин         |
| 11 Ручная стирка      | 30°C                 | 30°C          | ✓ | ⊙ | ✗ | Хлопчатобумажные<br>ткани          | 800 об/мин         |
| 12 Спортивная         | 40°C                 | 20°C          | ✓ | ⊙ | ✗ | Спортивная одежда                  | 800 об/мин         |
| 13 Джинсы             | 60°C                 | 30°C          | ✓ | ⊙ | ✗ | Джинсовые ткани                    | 1000 об/мин        |
| 14 Отжим              | -                    | -             | ✗ | ✗ | ✗ | -                                  | 1000 об/мин        |
| Да                    | ✓                    | По выбору     | ⊙ |   |   | Нет                                | ✗                  |

## Функции

### Таблица расхода

| Программа           | Температура                | Максимальная загрузка | Расход электроэнергии | Расход воды   | Время стирки | Скорость при отжиге |
|---------------------|----------------------------|-----------------------|-----------------------|---------------|--------------|---------------------|
|                     | HW60-12829A<br>HW70-12829A |                       |                       |               |              |                     |
| Синтетические ткани | 30                         | 3 кг/3,5 кг           | /                     | /             | /            | В                   |
| Хлопок +            | 40                         | 3 кг/3,5 кг           | 0.42 кВтч/0,462 кВтч  | 32.4 л/36,5 л | 3:43 ч       | В                   |
|                     | 60                         | 3 кг/3,5 кг           | 0.62 кВтч/0,732 кВтч  | 33 л/35 л     | 3:45 ч       | В                   |
|                     | 60                         | 6 кг/7 кг             | 0.596 кВтч/0,7 кВтч   | 42.8 л/48,3 л | 3:45 ч       | В                   |



Стандартные программы для хлопка на 60°C и 40°C подходят для стирки хлопчатобумажных тканей с обычным уровнем загрязнения, и они являются самыми эффективными программами с точки зрения совокупного расхода электроэнергии и воды для стирки этого типа тканей; фактическая температура воды может отличаться от заявленной температуры цикла.

- Маркировка энергоэффективности настроек
  - "Хлопок + > +40°C + максимальная скорость"
  - "Хлопок + > +60°C + максимальная скорость"

### Выберите лучшее моющее средство

|                  | Универсальная | Для цветных тканей | Для деликатных тканей | Специальная | Смягчитель |
|------------------|---------------|--------------------|-----------------------|-------------|------------|
| Хлопок +         | L/P           | L/P                | -                     | -           | O          |
| Шерсть           | -             | -                  | -                     | L           | O          |
| Гигиена          | L/P           | L/P                | L                     | -           | O          |
| Детские вещи     | L/P           | L/P                | -                     | -           | O          |
| Смешанная стирка | L/P           | L/P                | L                     | -           | O          |
| Синтетика        | -             | -                  | -                     | L           | O          |
| Хлопок           | -             | -                  | -                     | L           | O          |
| Экспресс 15 мин  | L             | L                  | -                     | -           | O          |
| Быстрая стирка   | L             | L                  | -                     | -           | O          |
| Деликатная       | -             | -                  | L                     | -           | O          |
| Ручная стирка    | -             | -                  | -                     | L           | O          |
| Спортивная       | -             | -                  | -                     | L           | O          |
| Джинсы           | L/P           | L/P                | L                     | -           | O          |
| Отжим            | -             | -                  | -                     | -           | O          |

|   | Моющее средство | Диапазон температур °C |
|---|-----------------|------------------------|
| L | Жидкое средство | холодная вода- 60      |
| P | Порошок         | 40 - 90                |
| O | По выбору       | ---                    |
| - | Нет             | ---                    |

В случае использования жидкого моющего средства не рекомендуется включать отложенный старт программы. Пожалуйста, для определения требуемого количества моющего средства обратитесь к

## Функции


указаниям на его упаковке.

Для информации: современные моющие средства работают при низких температурах.



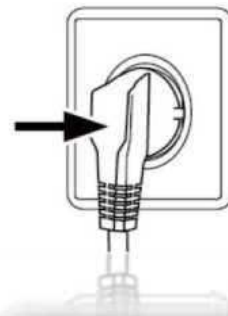
## Функции

### Способы стирки

 Данная стиральная машина предназначена для использования только в домашнем хозяйстве. В случае использования стиральной машины для коммерческих или иных целей гарантия прекращает действие. Не используйте машину для целей, для которых она не предназначена. Следуйте инструкциям на ярлыках одежды и стирайте только изделия, предназначенные для машинной стирки.


### Источник питания

Подключите стиральную машину к источнику электропитания (от 220 В до 240 В ~/50Гц).



### Водоснабжение

Откройте кран. Вода должна быть чистой и прозрачной.

 Перед использованием, открыв кран, проверьте наличие возможных утечек в соединениях шлангов.



### Подготовка белья для стирки

Рассортируйте одежду в соответствии с тканями, из которых она изготовлена (хлопок, синтетические ткани, шерсть или шелк), и степенью загрязнения.

Отделите белые ткани от цветных. Попробуйте сначала постирать их вручную, чтобы выяснить, подвержены ли они линьке или усадке.




Одежда без каймы, нижнее белье и тонкий текстиль, например тонкие занавески, следует помещать в мешок для стирки (лучше не стирать их в стиральной машине).

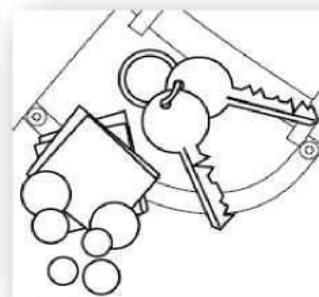
Застегните молнии и крючки, убедитесь, что пуговицы пришиты надежно, и поместите мелкие предметы, такие как носки, пояса, бюстгалтеры и т. п., в мешок для стирки.

Разверните крупные предметы, такие как простыни, пододеяльники и т.п.

Выверните рубашки на изнаночную сторону.

 **Внимание:** Мелкие предметы (такие как пуговицы и т. п.) могут привести к необходимости ремонта, который должен оплачиваться пользователем, и могут вызвать повреждение стиральной машины.

Выньте все из карманов (ключи, монеты и т. п.) и снимите твердые украшения (например, броши).



## Функции

### Загрузка стиральной машины

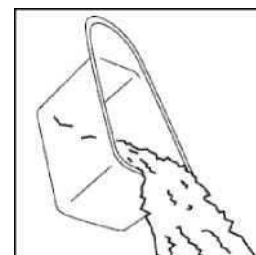
Откройте дверцу стиральной машины и поместите внутрь по отдельности каждый предмет одежды. Плотно закройте дверцу. Проверьте, чтобы белье не было зажато дверцей, это может привести к повреждению манжеты люка и ремонту за счёт пользователя. Перед началом использования стиральной машины запустите ее на один цикл без белья, чтобы предотвратить загрязнение белья маслом или грязной водой из стиральной машины. Перед стиркой запустить машину с моющим средством с программой на 60°C. Не перегружайте стиральную машину. Обратите внимание, что у различных программ указаны различные значения максимальной загрузки. Правило для определения максимальной загрузки: между бельем и верхом барабана должно оставаться пространство не менее 15 см. Осторожно закройте дверцу. Убедитесь, что белье не оказалось зажатым.



### Выбор моющего средства

Эффективность и результаты стирки зависят от качества используемого моющего средства. Специальное не пенящееся моющее средство обеспечивает хорошие результаты стирки. Для изделий из синтетических тканей и шерстяных изделий используйте специальные моющие средства. Не используйте средства для химической чистки, такие как трихлорэтилен и аналогичные продукты.

- ⚠ Не кладите больше порошка, чем необходимо. В противном случае это может привести к таким ситуациям, которые описаны ниже, и неправильной работе стиральной машины, что повлияет на ее срок службы.
  - ⚠ За счет большего количества пены время полоскания будет больше обычного;
  - ⚠ Пена может поступать из контейнера для загрузки моющего средства за счет повышенного давления пены;
  - ⚠ После последнего цикла отжима пена может остаться невыполосканной.



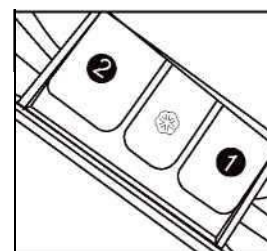
#### Рекомендация:

- ⓘ Контейнер для загрузки моющего средства следует очищать еженедельно.
- ⓘ Пожалуйста, следуйте указаниям по дозировке, приведенным на упаковке стирального порошка или жидкого моющего средства.

### Загрузка моющего средства

Выдвиньте контейнер для загрузки моющего средства и поместите требуемое количество моющего средства и кондиционера в соответствующие отделения. Осторожно задвиньте контейнер на прежнее место. (Следуйте инструкциям на контейнере.)

- ⚠ Используйте жидкое моющее средство в соответствии с инструкциями на его упаковке. Не используйте жидкое моющее средство в случае, если выбран режим "Отложенный старт".
- ⚠ Не превышайте рекомендованное количество кондиционера. В противном случае он будет наносить вред искусственным волокнам.



# Функции

## Выбор программы

Для получения наилучших результатов стирки следует выбрать соответствующую программу стирки в соответствии с типом белья.

Слегка прикоснитесь к кнопке " $\wedge$ " или " $\vee$ ", чтобы выбрать требуемую программу.



## Выбор функции

При необходимости выберите требуемые параметры. (Обратитесь к разделу "Панель управления" на страницах 8, 9 и 10.)

## Установка температуры стирки

Нажимайте кнопку температуры, пока не будет выбрана желаемая температура.



## Установка скорости вращения при отжиге

Нажмите кнопку скорости вращения при отжиге, пока не будет выбрана желаемая скорость. Для выбора температуры стирки и скорости вращения при отжиге обратитесь к разделу "Панель управления" на страницах 08-09 и 10. Желательно выбрать рекомендуемые значения.



## Стирка

Нажмите кнопку "Старт/Пауза". Стиральная машина будет работать в соответствии с установленными программами. Стиральная машина будет остановлена автоматически при окончании цикла стирки. На дисплее отобразится сообщение "Конец" (End). Откройте дверцу стиральной машины и достаньте белье. Для отмены программы нажмите кнопку "Пуск/Пауза" (Start/Pause), затем отключите электропитание, и программа автоматически отменится.



## Блокировка от детей

Функция блокировки панели управления: Одновременно нажмите кнопки "Температура" и "Скорость отжима" на 3 секунды после начала выполнения программы. При активации этой функции будет отображаться сообщение "Заблокировано" (clock).

При этом кнопки управления больше не будут функционировать. Для разблокировки снова нажмите одновременно кнопки "Температура" и "Скорость отжима" на 3 секунды.



# Функции

## Диаграмма по уходу

|  |  |  |   |  |  |  |                                   |  |  |
|--|--|--|---|--|--|--|-----------------------------------|--|--|
|  | Машинная стирка, ХОЛОДНАЯ ВОДА                               |  | Ручная стирка   |  | Сушка, БЕЗ НАГРЕВА                       |  | Не использовать сушку             |  | Гладить, отпаривать или сушить при СЛАБОМ НАГРЕВЕ  |
|  | Машинная стирка, ТЕПЛАЯ ВОДА                                 |  | Не стирать  |  | Сушка, СЛАБЫЙ НАГРЕВ                     |  | Сушить на веревке                 |  | Гладить, отпаривать или сушить при СРЕДНЕМ НАГРЕВЕ   |
|  | Машинная стирка, ГОРЯЧАЯ ВОДА                                |  | Отбеливать по мере необходимости любым отбеливателем, как например Clorox®,   |  | Сушка, СРЕДНЯЯ СКОРОСТЬ                  |  | Сушить без выжимания              |  | Гладить, отпаривать или сушить при СИЛЬНОМ НАГРЕВЕ   |
|  | Машинная стирка, ХОЛОДНАЯ ВОДА. Можно безопасно использовать |  | для несминаемой ткани   |  | Сушка, ВЫСОКАЯ СКОРОСТЬ                  |  | Сушить в горизонтальном положении |  | Не гладить с паром   |
|  | Машинная стирка, ТЕПЛАЯ ВОДА. Несминаемая ткань              |  | Отбеливание без хлора по мере необходимости. Используйте только отбеливатель безопасный для цвета, как Clorox 2®  |  | Сушка, Несминаемая ткань, БЕЗ НАГРЕВА    |  | Не подвергать химической чистке   |  | Не гладить   |
|  | Машинная стирка, ГОРЯЧАЯ ВОДА. Несминаемая ткань             |  |   |  | Сушка, Несминаемая ткань, СЛАБЫЙ НАГРЕВ  |  | Сушить на вешалке для одежды      |  | Химическая чистка. Могут также быть дополнительные буквы и (или) линии. Данные изделия надо направлять в профессиональную химическую чистку. Химическая чистка запрещена |
|  | Машинная стирка, ХОЛОДНАЯ ВОДА, деликатный цикл              |  | Не отбеливать. Нельзя использовать никакие отбеливающие средства,   |  | Сушка, Несминаемая ткань, СРЕДНИЙ НАГРЕВ |  | Сушка, средний нагрев             |  | Химическая чистка с любым растворителем  |
|  | Машинная стирка, ТЕПЛАЯ ВОДА, деликатный цикл                |  | в том числе, моющие средства с отбеливателем, либо проведите процедуры испытаний на реакцию на отбеливатель, чтобы проверить устойчивость к отбеливанию |  | Сушка, деликатный цикл, БЕЗ НАГРЕВА      |  | Сушка, слабый нагрев              |  | Химическая чистка с перхлоридом  |
|  | Машинная стирка, ГОРЯЧАЯ ВОДА, деликатный цикл               |  |   |  | Сушка, деликатный цикл, СЛАБЫЙ НАГРЕВ    |  | Сушка в машине запрещена          |  |  |
|  |  |  | Wool Mark - маркировка настоящей шерсти   |  | Сушка, деликатный цикл, СРЕДНИЙ НАГРЕВ   |  |                                   |  |  |

## Справочная информация по весу изделий

| Тип изделия                | Материал изделия | Вес в граммах       |
|----------------------------|------------------|---------------------|
| Простыня                   | Хлопок           | Приблизительно 800  |
| Одеяло                     | Шерсть           | Приблизительно 3000 |
| Одежда из смесовой ткани   | /                | Приблизительно 800  |
| Жакеты                     | Хлопок           | Приблизительно 800  |
| Джинсовые ткани            | /                | Приблизительно 800  |
| Рабочий комбинезон / халат | Хлопок           | Приблизительно 950  |
| Дамские пижамы             | /                | Приблизительно 200  |
| Рубашки                    | /                | Приблизительно 300  |
| Носки                      | Смесовая ткань   | Приблизительно 50   |
| Футболки                   | Хлопок           | Приблизительно 300  |
| Нижнее белье               | Смесовая ткань   | Приблизительно 70   |

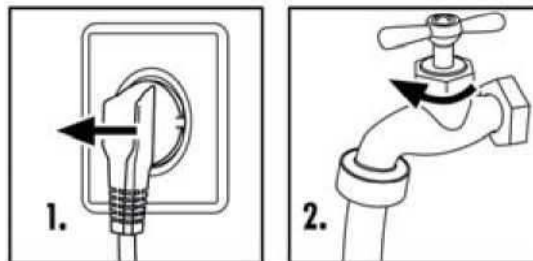
# Обслуживание и содержание

## Чистка и уход

### После стирки

Закрывайте подачу воды и вынимайте вилку из розетки после каждой стирки. Откройте дверцу стиральной машины, чтобы предотвратить образование влаги и запахов. Скапливание воды в нижней части манжеты люка и лотке для моющих средств является нормальным явлением.

Если стиральная машина не используется в течение длительного периода времени, слейте воду из машины и замените сливной шланг.

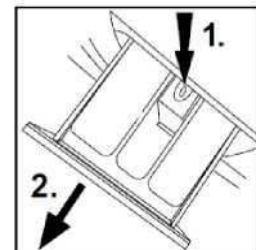


### Очистка контейнера для загрузки моющего средства

Всегда внимательно следите, чтобы не было остатков моющего средства.

Регулярно производите очистку контейнера для загрузки моющего средства:

1. Вытяните контейнер для загрузки моющего средства, пока он не остановится.
2. Нажмите на кнопку освобождения фиксатора и выньте контейнер для загрузки моющего средства.
3. Вставьте контейнер для загрузки моющего средства обратно в устройство.



### Очистка стиральной машины

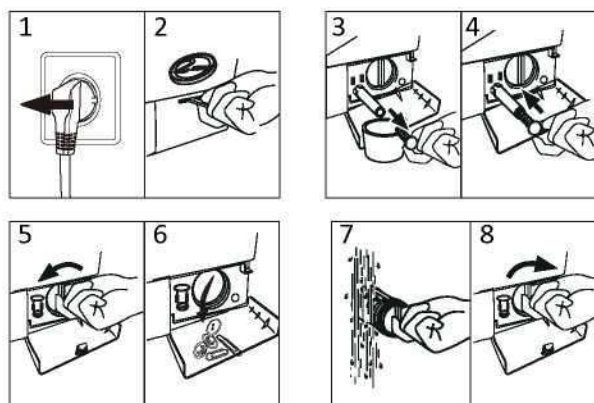
Во время чистки и обслуживания стиральной машины вынимайте штепсельную вилку из розетки.

Используйте мягкую ткань, смоченную жидким мыльным очищающим средством, для чистки корпуса машины и резиновых элементов. Не используйте органические химикаты или растворители, вызывающие коррозию.

### Очистка фильтра

Производите очистку фильтра один раз в месяц:

1. Выключите стиральную машину и выньте штепсельную вилку из розетки (Рис. 1).
2. Откройте крышку лючка обслуживания. Можно использовать монету или отвертку (Рис. 2).
3. Подставьте плоскую емкость для слива воды (Рис. 3). Объемы воды могут быть большими!
4. Вытяните сливной шланг и держите его конец над емкостью (Рис. 3).
5. Выньте заглушку из сливного шланга (Рис. 3).



6. После полного слива закройте сливной шланг и задвиньте его назад в стиральную машину (Рис. 4).
7. Вывинтите и насос против часовой стрелки и снимите его (Рис. 5).
8. Удалите грязь (Рис. 6).
9. Осторожно очистите фильтр насоса, например, используя проточную воду (Рис. 7).
10. Тщательно установите фильтр на место (Рис. 8).
11. Закройте крышку лючка обслуживания.

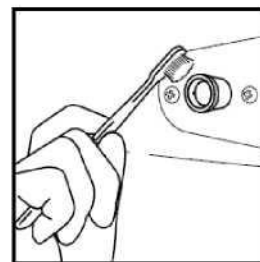
⚠ Фильтр должен быть установлен на свое место, в противном случае может произойти утечка.

⚠ Поместите емкость под фильтр сливного насоса, чтобы собрать лишнюю воду, которая может поступать из сливного насоса.



## Кран подачи воды и фильтр крана подачи воды

Для предотвращения закупоривания подачи воды посторонними частицами регулярно очищайте фильтр крана подачи воды.



## Перемещение стиральной машины

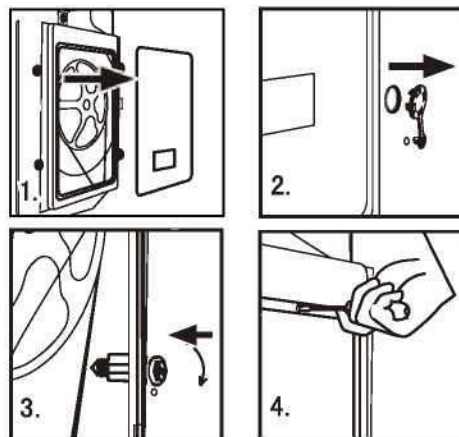
Если стиральную машину необходимо переместить в другое место, заново установите транспортировочные болты, как показано ниже, чтобы предотвратить повреждение.

Снимите заднюю крышку (при необходимости).

Снимите заглушки.

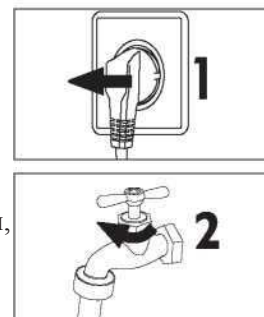
Вставьте пластиковые стабилизаторы и транспортировочные болты. Затяните болты ключом.

Установите на место заднюю крышку (если снимали).



## Неиспользование в течение длительных периодов

Если стиральная машина не используется в течение длительного периода, выньте штепсельную вилку из розетки (1) и закройте подачу воды (2). Откройте дверцу, чтобы предотвратить образование влаги и запахов. Оставляйте дверцу открытой, когда стиральная машина не используется.



Перед следующим использованием внимательно проверьте электрический кабель, впуск воды и сливной шланг. Убедитесь, что все установлено надлежащим образом, и утечки отсутствуют.

## Сообщения на дисплее

### Сообщения на дисплее и специальные функции

| Сообщения | Причины  | Решения  |
|-----------|--|--|
| E1        | Ошибка слива воды, вода не уходит в течение 6 минут.   | Очистите фильтр и проверьте сливной шланг. Проверьте сливной шланг на предмет правильной установки. Если ошибка сохраняется, вызовите профессиональный технический персонал.   |
| E2        | Дверца не закрыта правильно.   | Правильно закройте дверцу, а затем нажмите кнопку "Пуск/Пауза".  |
| F3        | Датчик температуры не присоединен правильно или поврежден.   | Свяжитесь с техническим персоналом.  |
| F4        | Ошибка нагревателя (отображается в конце цикла).   | Свяжитесь с техническим персоналом.  |
| E4        | Необходимый уровень воды не достигнут за 7 (HW70-12829A) /6(HW60-12829A) минут. Высота сливного шланга составляет менее 80 см. Сливной шланг находится в воде. | Убедитесь, что кран открыт и напор воды нормальный. Установите сливной шланг на высоте 80-100 см. Убедитесь, что сливной шланг не находится в воде. Если проблема по-прежнему сохраняется, свяжитесь с техническим персоналом. |

## Обслуживание

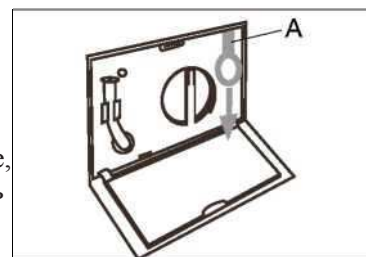
|       |   |  |
|-------|---|--|
| F7    | Ошибка электродвигателя   | Свяжитесь с техническим персоналом.  |
| E8    | Уровень воды превышает защитный.  | Свяжитесь с техническим персоналом.  |
| FA    | Ошибка датчика уровня воды.   | Свяжитесь с техническим персоналом.  |
| FC0   |   |  |
| FC1   | Ошибка связи  | Свяжитесь с техническим персоналом.  |
| FC2   |   |  |
| End   | Конец цикла стирки.   |  |
| 19:30 | Сведения о состоянии: Установленное время для отложенного начала исполнения программы.  |  |
| 1:25  | Оставшееся время исполнения программы составляет 1 час 25 минут.  |  |
| UNb   | У стиральной машины есть функция защиты от несбалансированной загрузки. Если несбалансированная нагрузка превышает допустимое максимальное значение, стиральная машина не будет производить отжим или будет работать на такой скорости, при которой не будет ненормальных вибраций и шумов. | Проверьте и сбалансируйте белье в барабане. Также уменьшите количество белья, если вес слишком большой. Заново запустите программу отжима. |


### *В случае сбоя в электропитании*


Текущая программа и ее настройки будут сохранены. После восстановления электропитания работа возобновится.

В случае, когда сбой в электропитании происходит во время исполнения программы стирки, дверца механически блокируется. Чтобы вынуть белье, вода не должна быть видна через прозрачное окошко дверцы. - Опасность ожога!

Только после этого можно потянуть за рычаг, находящийся под крышкой лючка обслуживания, пока дверца не разблокируется с легким щелчком. После этого верните все детали в исходное положение.



 **Функция памяти при отключении электропитания:** В случае сбоя в электропитании или необходимости отключить электропитание во время исполнения цикла программы текущие настройки сохраняются, и работа после включения электропитания будет продолжена.

 **Если во время процесса отжима обнаруживается слишком большое количество пены, то для защиты электродвигателя стиральная машина будет автоматически удалять пену; электродвигатель остановится, а сливной насос будет непрерывно откачивать воду в течение 90 секунд. Если это случится более 3 раз, электродвигатель остановится до окончания цикла без отжима.**

# Поиск и устранение неисправностей

| Проблема  | Причины   | Решения   |
|---|---|---|
| Стиральная машина не работает.  | <ul style="list-style-type: none"> <li>✗ Плохое соединение с источником подачи электроэнергии.</li> <li>✗ Сбой электропитания.</li> <li>✗ Дверца стиральной машины не закрыта правильно.</li> <li>✗ Стиральная машина не включена.</li> </ul>   | <ul style="list-style-type: none"> <li>✓ Проверьте соединение с источником подачи электроэнергии.</li> <li>✓ Проверьте электропитание.</li> <li>✓ Правильно закройте дверцу стиральной машины.</li> <li>✓ Убедитесь, что стиральная машина включена.</li> </ul>   |
| Стиральная машина не может наполниться водой.   | <ul style="list-style-type: none"> <li>✗ Не нажата кнопка "Пуск/Пауза".</li> <li>✗ Не открыт кран впуска воды.</li> <li>✗ Напор воды меньше, чем 0,03 МПа.</li> <li>✗ Излом на шланге впуска воды.</li> <li>✗ Неисправность водоснабжения.</li> <li>✗ Кольцо выбора программы не установлено правильно.</li> <li>✗ Дверца стиральной машины не закрыта правильно.</li> <li>✗ Фильтр впускного шланга заблокирован.</li> </ul> | <ul style="list-style-type: none"> <li>✓ Нажмите кнопку "Пуск/Пауза".</li> <li>✓ Откройте кран впуска воды.</li> <li>✓ Проверьте напор воды.</li> <li>✓ Проверьте шланг впуска воды.</li> <li>✓ Обеспечьте подачу воды.</li> <li>✓ Правильно установите кольцо выбора программы.</li> <li>✓ Правильно закройте дверцу стиральной машины.</li> <li>✓ Разблокируйте фильтр впускного шланга.</li> </ul> |
| При заполнении стиральной машины водой вода сливается.                                | <ul style="list-style-type: none"> <li>✗ Высота сливного шланга составляет менее 80 см.</li> <li>✗ Сливной шланг находится в воде.</li> </ul>   | <ul style="list-style-type: none"> <li>✓ Установите сливной шланг на высоте 80-100 см.</li> <li>✓ Убедитесь, что сливной шланг не находится в воде.</li> </ul>  |
| Неисправность слива.  | <ul style="list-style-type: none"> <li>✗ Сливной шланг заблокирован.</li> <li>✗ Конец сливного шланга находится выше 100 см над уровнем пола.</li> <li>✗ Фильтр заблокирован.</li> </ul>  | <ul style="list-style-type: none"> <li>✓ Разблокируйте сливной шланг.</li> <li>✓ Расположите конец сливного шланга ниже, чем 100 см над уровнем пола.</li> <li>✓ Разблокируйте фильтр.</li> </ul>   |
| Сильная вибрация при отжиме.  | <ul style="list-style-type: none"> <li>✗ Не все транспортировочные болты были сняты.</li> <li>✗ Стиральная машина расположена на неровной поверхности или не выровнена.</li> <li>✗ Неправильная загрузка стиральной машины.</li> </ul>  | <ul style="list-style-type: none"> <li>✓ Снимите все транспортировочные болты.</li> <li>✓ Обеспечьте, чтобы стиральная машина была расположена на ровной поверхности и выровнена.</li> <li>✓ Измените количество белья в барабане.</li> </ul>   |
| Стиральная машина останавливается до завершения цикла стирки.                         | <ul style="list-style-type: none"> <li>✗ Неисправность подачи воды или электроснабжения.</li> </ul>   | <ul style="list-style-type: none"> <li>✓ Проверьте электро- или водоснабжение.</li> </ul>   |
| Стиральная машина останавливается на некоторое время.                                 | <ul style="list-style-type: none"> <li>✗ Стиральная машина отображает сообщение об ошибке.</li> <li>✗ Находится ли стиральная машина в цикле замачивания?</li> </ul>  | <ul style="list-style-type: none"> <li>✓ Проверьте коды ошибок.</li> <li>✓ Нажмите кнопку остановки полоскания или опять кнопку "Пуск/Пауза" для сброса цикла.</li> </ul>   |
| Избыток пены в барабане, который поступает в контейнер для загрузки моющего средства. | <ul style="list-style-type: none"> <li>✗ Моющее средство не является средством с низким пенообразованием или предназначено для ручной стирки.</li> <li>✗ Использование избыточного количества моющего средства.</li> </ul>  | <ul style="list-style-type: none"> <li>✓ Проверьте, правильное ли у вас моющее средство.</li> <li>✓ Уменьшите количество моющего средства в контейнере для загрузки моющего средства.</li> </ul>  |
| Автоматическая корректировка времени стирки.  | <ul style="list-style-type: none"> <li>✗ Продолжительность программы стирки будет откорректирована</li> </ul>   | <ul style="list-style-type: none"> <li>✓ Это нормально и не влияет на функциональность.</li> </ul>  |
| Сбой при отжиме   | <ul style="list-style-type: none"> <li>✗ Несбалансированность белья в барабане</li> </ul>   | <ul style="list-style-type: none"> <li>✓ Добавьте одежду или повторно запустите программу отжима.</li> </ul>  |



# Технические данные

## Технические данные изделия (согласно EU 1061/2010)

| Торговая марка   | Haier                                     |             |
|--|---|-------------|
| Модель №   | HW60-12829A                               | HW70-12829A |
| Номинальная вместимость (кг)   | 6   | 7           |
| Класс энергоэффективности  | A+++                                      | A+++        |
| Годовой расход электроэнергии (кВтч) <sup>1)</sup>   | 126                                       | 145         |
| Расход электроэнергии в режиме "хлопок" 60°C при полной загрузке (кВтч/цикл)   | 0.596                                     | 0.7         |
| Расход электроэнергии в режиме "хлопок" 60°C при частичной загрузке (кВтч/цикл)  | 0.62                                      | 0.732       |
| Расход электроэнергии в режиме "хлопок" 40°C при частичной загрузке (кВтч/цикл)  | 0.42                                      | 0.462       |
| Взвешенная потребляемая мощность в выключенном состоянии (Вт)  | 0.48                                      | 0.48        |
| Взвешенная потребляемая мощность во включенном состоянии (Вт)  | 0.48                                      | 0.48        |
| Годовой расход воды (л) <sup>2)</sup>  | 7800                                      | 9000        |
| Класс эффективности режима отжима/сушки <sup>3)</sup>  | B   | B           |
| Макс. скорость отжима (об/мин) <sup>4)</sup>   | 1200                                      | 1200        |
| Остающееся содержание влаги (%) <sup>4)</sup>  | 53  |             |
| Стандартная программа для хлопковых тканей при 60°C <sup>5)</sup>  | Хлопок + > + 60°C + максимальная скорость |             |
| стандартная программа для хлопковых тканей при 40°C <sup>5)</sup>  | Хлопок + > + 40°C + максимальная скорость |             |
| Время исполнения программы "хлопок" при 60°C и полной загрузке (мин)   | 225                                       |             |
| Время исполнения программы "хлопок" при 60°C и частичной загрузке (мин)  | 225                                       |             |
| Время исполнения программы "хлопок" при 40°C и частичной загрузке (мин)  | 223                                       |             |
| Продолжительность нахождения во включенном состоянии (мин) <sup>6)</sup>   | -   |             |
| Передаваемый по воздуху шум (стирка/отжим) (дБ(A)) <sup>7)</sup>   | 58/78                                     | 58/76       |
| Тип  | отдельно стоящая                          |             |
| 1) На основании 220 стандартных циклов стирки в программах "хлопок 60°C" и "хлопок 40°C" при полной и частичной загрузке, а также расхода электроэнергии в энергосберегающих режимах. Фактический расход электроэнергии зависит от того, как используется устройство.  |   |             |
| 2) На основании 220 стандартных циклов стирки в программе "хлопок 60°C" и "40°C" при полной и частичной загрузке. Фактический расход воды зависит от того, как используется устройство.  |   |             |
| 3) Класс G является наименее эффективным, а класс A - наиболее эффективным.  |   |             |
| 4) На основании стандартной программы стирки хлопка при 60°C с полной загрузкой и стандартной программы стирки хлопка при 40°C с частичной загрузкой.  |   |             |
| 5) "Стандартная программа стирки хлопка при 60°C" и "стандартная программа стирки хлопка при 40°C" являются стандартными программами стирки, к которым относится информация, приведенная на этикетке и в справочном листке технических данных. Эти программы подходят для отстирывания средних загрязнений хлопчатобумажного белья и наиболее эффективны с точки зрения совокупного потребления электроэнергии и воды. |   |             |
| 6) В случае наличия системы управления электропитанием   |   |             |
| 7) На основании стандартной программы "хлопок" при 60°C с полной загрузкой   |   |             |

Базовая техническая информация об устройстве.

|   | HW60-12829A          | HW70-12829A |
|---|----------------------|-------------|
| Источник электропитания                     | 220 В ~ 240 В/ 50 Гц |             |
| Максимальная сила тока при эксплуатации (А) | 10                   |             |
| Давление воды (МПа)                         | 0,03 ≤ P ≤ 1         |             |

## Технические данные

|                            |             |             |
|----------------------------|-------------|-------------|
| Программы стирки           |             | 14          |
| Максимальная мощность (Вт) |             | 2050        |
| Размеры (В x Г x Ш, мм)    | 850x410x595 | 850x460x595 |
| Глубина с учетом двери     | 460         | 510         |
| Вес нетто (кг)             | 60          | 64          |

## Послепродажное обслуживание

### Служба поддержки клиентов

Мы рекомендуем обращаться в службу поддержки клиентов компании «Хайер», а также использовать оригинальные запасные части. Если у вас возникли проблемы с вашей бытовой техникой, пожалуйста, сначала изучите раздел «Устранение неисправностей».

Если вы не нашли решения проблемы, пожалуйста, обратитесь:

— к вашему официальному дилеру или

— в наш колл-центр:

8-800-200-17-06 (РФ),

8-10-800-2000-17-06 (РБ),

8-800-2000-17-06 (Казахстан)

00-800-2000-17-06 (Узбекистан)

— на сайт [www.haier.com](http://www.haier.com), где вы можете оставить заявку на обслуживание, а также найти ответы на часто задаваемые вопросы.

Обращаясь в наш сервисный центр, пожалуйста, подготовьте следующую информацию, которую вы можете найти на паспортной табличке и в чеке:

Модель \_\_\_\_\_

Серийный номер \_\_\_\_\_

Дата продажи \_\_\_\_\_

Также, пожалуйста, проверьте наличие гарантии и документов о продаже.

Производитель:

«Haier Overseas Electric Appliances Corp. Ltd»

Хайер Оверсиз Электрик Апплаенсиз Корп. Лтд

Адрес:

Room S401, Haier Brand building, Haier Industry park

Hi-tech Zone, Laoshan District Qingdao, China

Рум S401, Хайер бренд билдинг, Хайер индастри парк

Хай-тек зон, Лаошан дистрикт, Циндао, Китай

Предприятие-изготовитель:

«Haier Overseas Electric Appliances Corp. Ltd»

Хайер Оверсиз Электрик Апплаенсиз Корп. Лтд

Адрес:

Room S401, Haier Brand building, Haier Industry park

Hi-tech Zone, Laoshan District Qingdao, China

Рум S401, Хайер бренд билдинг, Хайер индастри парк

Хай-тек зон, Лаошан дистрикт, Циндао, Китай

Импортер:

Филиал ООО «ХАР» в Красногорском р-не МО

Адрес импортера:

143442, Московская область, Красногорский район,

с/п Отраденское, 69 км МКАД, офисно-

общественный комплекс ЗАО "Гринвуд", стр. 31.

# Haier

Производитель:  
«Haier Overseas Electric Appliances Corp. Ltd»  
Хайер Оверсиз Электрик Апплаенсиз Корп. Лтд Адрес:  
Room S401, Haier Brand building, Haier Industry park  
Hi-tech Zone, Laoshan District Qingdao, China  
Рум S401, Хайер бренд билдинг, Хайер индастри парк Хай-тек зон, Лаошан  
дистрикт, Циндао, Китай Импортёр:  
Филиал ООО «ХАР» в Красногорском р-не МО Адрес импортера:  
143442, Московская область, Красногорский район, с/п Отраденское, 69 км  
МКАД, офисно-общественный комплекс ЗАО "Гринвуд", стр. 31.  
Сделано в Китае.

Дата изготовления и гарантийный срок  
указаны на этикетке устройства.

