

Whirlpool



Руководство пользователя



www.whirlpool.eu/register



РУКОВОДСТВО ПОЛЬЗОВАТЕЛЯ



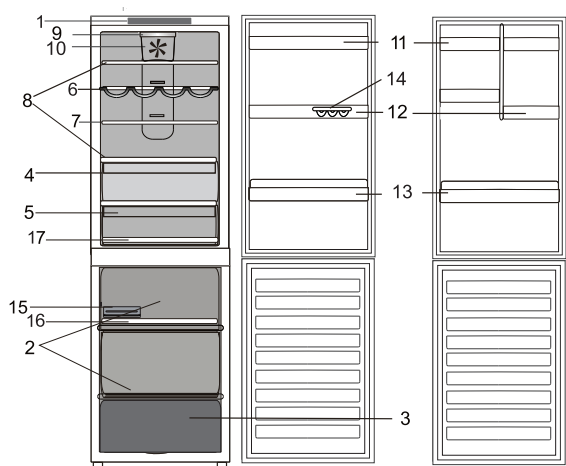
БЛАГОДАРИМ ВАС ЗА ПРИОБРЕТЕНИЕ ИЗДЕЛИЯ МАРКИ WHIRLPOOL.

Для получения более полной технической поддержки зарегистрируйте ваш прибор на www.whirlpool.eu/register

УКАЗАТЕЛЬ

Использование и уход	2
Описание изделия	2
Принадлежности *	2
Панель управления	3
Полки	4
Дверца	4
Холодильное отделение с системой No-frost	4
Зона свежести 0°	4
Морозильное отделение с системой No Frost	5
Как пользоваться прибором	6
Первое использование	6
Холодильное отделение и хранение продуктов	6
Хранение свежих продуктов и напитков	6
Морозильное отделение и хранение продуктов	7
Извлечение контейнера морозильного отделения	7
Советы по замораживанию и хранению свежих продуктов	7
Замороженные продукты: рекомендации при покупке	8
Срок хранения продуктов, замороженных в домашних условиях	8
Звуки при работе прибора	8
Таблица сигналов	9
Если прибор не используется	9
Чистка и уход	10
Поиск и устранение неисправностей	11
Сервисный центр	12
Установка	13

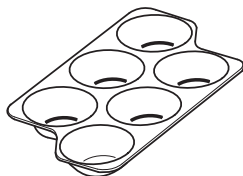
Описание изделия



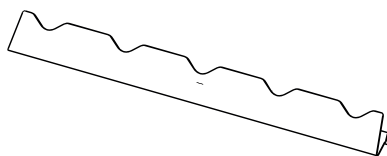
1. Панель управления
2. Отделения для хранения
3. Морозильник и отделение для хранения
4. Охлаждаемая камера *
(лучший выбор для мяса и рыбы)
5. Зона для хранения овощей и фруктов
6. Винная полка *
7. Выдвижная полка*
8. Полки
9. Светодиодный индикатор
10. Вентилятор *
11. Выдвижная полка для хранения с крышкой *
12. Съёмные универсальные полки
13. Полка для бутылок
14. Лоток для яиц *
15. Лоток для льда*
16. Поддон для быстрой заморозки *
17. Поддон зоны свежести *

Принадлежности *

ЛОТОК ДЛЯ ЯИЦ



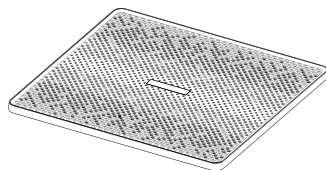
ПОЛКА ДЛЯ БУТЫЛОК



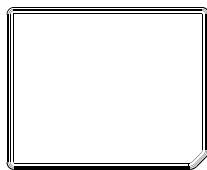
ВЫДВИЖНАЯ ПОЛКА



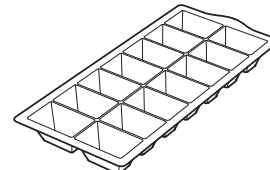
ПОДДОН ЗОНЫ СВЕЖЕСТИ



ПОДДОН ДЛЯ БЫСТРОЙ ЗАМОРОЗКИ

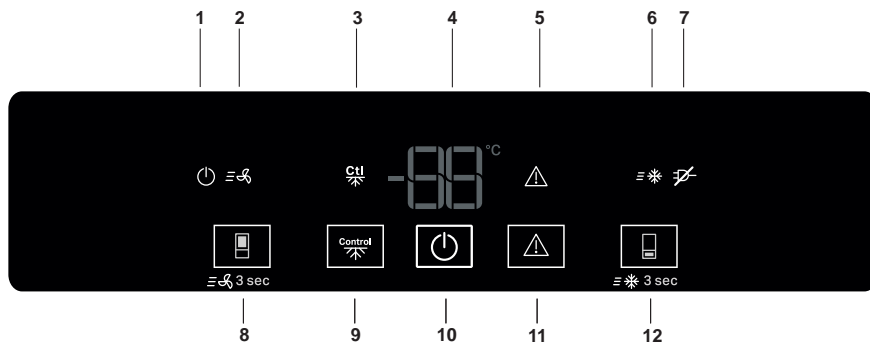


ЛОТОК ДЛЯ ЛЬДА



* Только в определенных моделях

Панель управления



- | | |
|--|--|
| <ol style="list-style-type: none"> 1. Индикатор «Вкл./Режим ожидания» 2. Индикатор быстрого охлаждения 3. Индикатор «Точный контроль» 4. Дисплей температуры холодильника/морозильной камеры (°C) 5. Отключить индикатор предупреждения 6. Индикатор «Быстрая заморозка» | <ol style="list-style-type: none"> 7. Индикатор отключения питания 8. Кнопка «Температура холодильника»/ Кнопка «Быстрое охлаждение» 9. Кнопка «Точный контроль» 10. Вкл./ожидание 11. Отключить предупреждение 12. Кнопка «Температура морозильника» / Кнопка «Быстрая заморозка» |
|--|--|

Вкл./ожидание

Для перевода прибора в режим ожидания **нажмите и удерживайте кнопку «Вкл./Ожидание» в течение 3 секунд**. При этом погаснут все индикаторы, кроме «Вкл./Ожидание». Нажмите кнопку еще раз, чтобы снова включить прибор.

Температура холодильника

Для регулировки температуры в холодильном отделении используйте кнопку «Температура холодильника». Температура регулируется в пределах от +2°C до +8°C. Установленное значение указывается индикаторами температуры холодильника.

Температура морозильника

Для регулировки температуры в морозильном отделении используйте кнопку «Температура морозильника». Температура регулируется в пределах от -16°C до -24°C, установленное значение указывается индикаторами температуры морозильника.

Быстрое охлаждение

Функция «Быстрое охлаждение» позволяет временно увеличить производительность охлаждения в холодильном отделении. Использование этой функции рекомендовано в том случае, если в холодильное отделение было помещено очень большое количество продуктов. Для включения функции «Быстрое охлаждение» нажмите кнопку «Быстрое охлаждение». При действующей функции на дисплее горит индикатор «Быстрое охлаждение». Функция автоматически отключается через 6 часов. Ее можно также отключить вручную, снова нажав кнопку «Быстрое охлаждение».

Быстрая заморозка

Использование этой функции рекомендовано в том случае, если в морозильное отделение было помещено очень большое количество продуктов, требующих замораживания. Включите функцию «Быстрая заморозка» за 24 часа до начала замораживания свежих продуктов нажатием кнопки «Быстрая заморозка». При включении функции загорится индикатор «Быстрая заморозка». Спустя 24 часа поместите требующие замораживания продукты в среднюю замораживающую зону морозильного отделения. Функция автоматически отключается через 48 часов. Ее можно отключить вручную, нажав кнопку «Быстрая заморозка».

Функция «Точный контроль»

«Точный контроль» — передовая технология, сводящая к минимуму колебания температуры в морозильной камере. Это достигается благодаря инновационной системе вентиляции, полностью независимой от холодильного отделения. Ожоги от замораживания уменьшаются на 60%, продукты сохраняют свое исходное качество и цвет. Для включения/отключения функции «Точный контроль» просто нажмите кнопку «Точный контроль». Функция действует лишь в интервале температур : от -22°C до -24°C.

Если на момент включения функции заданная температура в морозильной камере была выше, чем -22°C, она автоматически перенастраивается на -22°C. Если при включенной функции пользователь изменяет температуру в морозильной камере, выводя ее за пределы рабочего интервала, функция автоматически отключается. При включенной функции «Быстрая заморозка» действие функции «Точный контроль» блокируется до момента отключения функции «Быстрая заморозка».

Вентилятор *

Вентилятор улучшает распределение температуры внутри холодильного отделения, обеспечивая лучшую сохранность продуктов. Вентилятор включается и выключается в зависимости от температуры и влажности внутри холодильника. Если в приборе предусмотрен вентилятор, он может быть снабжен антибактериальным фильтром. Если в приборе предусмотрен вентилятор, он может быть снабжен антибактериальным фильтром. Для приобретения фильтра зайдите на наш сайт или обратитесь в сервисную службу.

Светодиодный индикатор

Если светодиодная система не работает, обратитесь в Сервис для ее замены.

Важно: Освещение холодильного отделения включается при открывании дверцы холодильника. Если дверца остается открытой более 8 минут, свет гаснет автоматически.

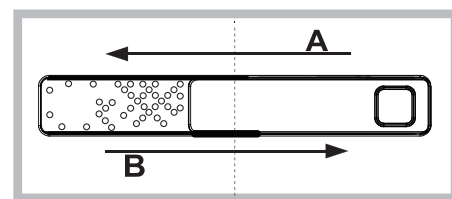
6th Sense

6th sense Эта функция действует автоматически, обеспечивая оптимальные условия для хранения продуктов. Функция "6th Sense" вводится в действие автоматически в следующих случаях:

- в холодильник загружено большое количество продуктов;
- дверца холодильника долгое время остается открытой;
- надолго отключалось напряжение в сети и температура внутри холодильника изменилась до значений, не обеспечивающих сохранность продуктов.

Регулировка влажности*

Откройте регулятор влажности (положение B), если продуктам (например, фруктам) необходимо хранение в условиях пониженной влажности, или закройте его (положение A), если продуктам (например, овощам) требуется повышенная влажность.

**Выдвижная полка***

Благодаря выдвижной системе, данную полку можно выдвинуть вперед и освободить пространство для высоких бутылок и кувшинов.

Удобный доступ к поддону в морозильном отделении *

Поддон морозильной камеры обеспечивает быстрый доступ к часто используемым продуктам, подходит для заморозки и хранения небольших порций и остатков пищи.

Полки

Все полки, откидные крышки и выдвижные ящики являются съемными.

Дверца**Перенавешивание дверцы**

Примечание: Дверцу прибора можно перевесить на другую сторону. Стоимость данной операции не покрывается гарантией, в том числе, когда она выполняется Сервисным центром. Перенавешивание дверцы рекомендуется осуществлять вдвоем. Следуйте инструкции.

Холодильное отделение с системой No-frost

Размораживание холодильного отделения происходит полностью автоматически. Появление капель воды на задней стенке холодильного отделения указывает на процесс автоматического размораживания.

Талая вода стекает через сливное отверстие в специальную емкость и затем испаряется.

Зона свежести 0°

В зависимости от настройки температуры холодильника в отделении "Зона свежести 0°" поддерживается температура в интервале от -2°C до 3°C, идеально подходящая для

- хранения рыбы, мяса и других скоропортящихся продуктов;
- быстрого охлаждения горячих блюд;

низкотемпературного размораживания (исключающего размножение микроорганизмов)

Температура 0°C достигается в стандартных условиях, когда температура холодильника установлена на минимум. Следует помнить, что при изменении температуры холодильника также меняется температура в отделении "Зона свежести 0°". Работа отделения "Зона свежести 0°" основана на механических характеристиках его конструкции. Поэтому отделение действует постоянно и не может быть отключено.

* Только в определенных моделях

Морозильное отделение с системой No Frost

В морозильных отделениях No Frost холодный воздух циркулирует вокруг зон хранения продуктов. Это предотвращает образование льда и полностью устраняет необходимость размораживания.

Замороженные продукты не прилипают к стенкам, их этикетки не портятся, в зоне хранения поддерживаются чистота и порядок.

Как пользоваться прибором

Первое использование

После установки подождите минимум два часа, прежде чем подключать прибор к электросети. Подключите прибор к электросети, он начнет работать автоматически. Идеальные температуры хранения продуктов заданы в заводских настройках.

После включения прибора должно пройти 4-6 часов, чтобы температура достигла значения, достаточного для хранения стандартного количества продуктов.

Холодильное отделение и хранение продуктов

Холодильное отделение предназначено для хранения свежих продуктов и напитков. Размораживание холодильного отделения происходит полностью автоматически. Появление капель воды на задней стенке холодильного отделения указывает на процесс автоматического размораживания. Талая вода стекает через сливное отверстие в специальную емкость и затем испаряется.

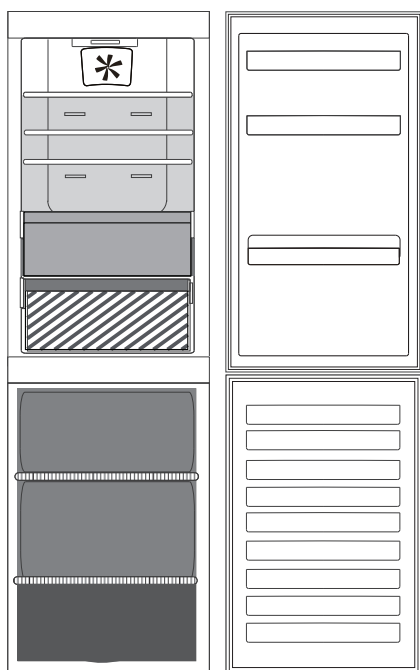
Примечание: температура внутри этих двух отделений зависит от температуры воздуха в помещении, от частоты открывания дверец и от места расположения прибора. Устанавливайте температуру в зависимости от этих факторов. В помещениях с очень высокой влажностью в холодильном отделении может образовываться конденсат, особенно на стеклянных полках. В этом случае рекомендуется закрывать крышкой емкости с продуктами (например, кастрюли), заворачивать продукты с высоким содержанием воды (например, овощи) и включать вентилятор, если он предусмотрен в данной модели. Все ящики, дверные и внутренние полки являются съемными.

Вентиляция


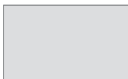


Естественная циркуляция воздуха в холодильном отделении приводит к образованию зон с различной температурой. Самая холодная зона находится непосредственно над ящиком для овощей и фруктов и вблизи задней стенки. Самая теплая зона находится в верхней части отделения. Недостаточная вентиляция ведет к повышению энергопотребления и снижению эффективности охлаждения.

Хранение свежих продуктов и напитков

Для увеличения срока хранения продукты, выделяющие большое количество этилена (яблоки, абрикосы, груши, персики, авокадо, финики, сливы, черника, арбузы, фасоль), а также продукты, чувствительные к воздействию этого газа, такие как фрукты, овощи и салаты, должны храниться отдельно или в пищевой пленке; Например, не храните помидоры вместе с киви или капустой. Не размещайте продукты слишком близко друг к другу, чтобы не затруднять циркуляцию воздуха. Для хранения продуктов используйте многоразовые пластиковые, металлические, алюминиевые, стеклянные емкости или пищевую пленку. Если количество продуктов невелико, рекомендуем хранить их на полках непосредственно над ящиком для овощей и фруктов, поскольку эта зона — самая холодная в отделении. Продукты и напитки, распространяющие или поглощающие запахи, всегда храните плотно закрытыми. Чтобы бутылки не опрокидывались, пользуйтесь держателем для бутылок (имеется в некоторых моделях).



Обозначения

-  **УМЕРЕННАЯ ЗОНА**
Рекомендована для хранения тропических фруктов, консервов, напитков, яиц, соусов, солений, сливочного масла, варенья
-  **ХОЛОДНАЯ ЗОНА**
Рекомендована для хранения сыров, молока, продукт ежедневного питания, закусок, йогуртов
-  **САМАЯ ХОЛОДНАЯ ЗОНА**
Рекомендована для хранения мясных нарезок, десертов, рыбы и мяса
-  **ЯЩИК ДЛЯ ОВОЩЕЙ И ФРУКТОВ**

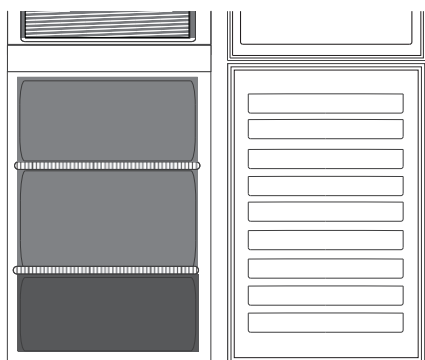
Морозильное отделение и хранение продуктов

Морозильное отделение позволяет хранить замороженные продукты (в течение периода времени, указанного на упаковке) и замораживать свежие продукты. Количество продуктов, которое можно заморозить в течение 24 часов, указано на табличке технических данных. Поместите свежие продукты в зону замораживания морозильного отделения, оставив вокруг пакетов с продуктами достаточно места для свободной циркуляции воздуха. Рекомендуется не замораживать повторно частично оттаявшие продукты. Упаковка продуктов должна обеспечивать защиту от воды и конденсата.

Чтобы освободить дополнительное место, из морозильного отделения можно вынуть ящики. Убедитесь, что дверца как следует закрыта.

Кубики льда

Наполните лоток для льда водой на 2/3 и поместите его в морозильное отделение. Не пользуйтесь острыми предметами для удаления льда.



Обозначения



ЯЩИКИ МОРОЗИЛЬНОГО ОТДЕЛЕНИЯ



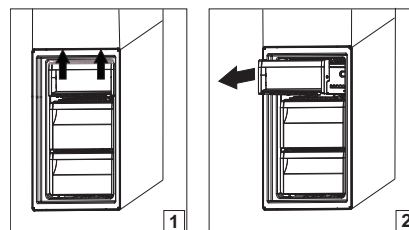
ЯЩИК ЗОНЫ ЗАМОРАЖИВАНИЯ

(Зона максимального холода)

Рекомендуется для хранения свежзамороженных/приготовленных продуктов.

Извлечение контейнера морозильного отделения

- Откройте дверцу морозильного отделения.
- Сместите верхний контейнер вверх за правый и левый угол (1).
- Выньте выдвижной ящик (2).
- Для установки верхнего контейнера действуйте в обратном порядке.



Советы по замораживанию и хранению свежих продуктов

- Рекомендуется маркировать все замороженные продукты, указывая на них дату замораживания. Этикетки помогут вам идентифицировать продукты и использовать их, пока они не испортились. Не замораживайте размороженные продукты повторно.
- Перед замораживанием упакуйте свежие продукты в фольгу, пищевую пленку, герметичные полиэтиленовые пакеты, пластиковые емкости с крышкой или специальные контейнеры для замораживания.
- Для получения качественных замороженных продуктов используйте свежие, спелые, отборные продукты.
- Свежие овощи и фрукты рекомендуется замораживать сразу же после сбора, чтобы полностью сохранить их питательную ценность, структуру, цвет и аромат. Некоторые виды мяса, например, дичь, перед замораживанием следует выдержать на воздухе в подвешенном состоянии.
- Перед тем как поместить горячие продукты в морозильную камеру, дайте им остыть.
- Полностью или частично размороженные продукты следует сразу же употребить в пищу. Повторное замораживание допускается, только если после оттаивания продукты были подвергнуты термической обработке. После термической обработки оттаявшие продукты можно заморозить повторно.
- Не замораживайте бутылки с жидким содержимым.

Замороженные продукты: рекомендации при покупке

При покупке замороженных продуктов придерживайтесь следующих правил:

- Проверяйте целостность упаковки (замороженный продукт в поврежденной упаковке может оказаться испорченным). Если упаковка вздулась или покрылась пятнами влаги, возможно, были нарушены условия хранения, и начался процесс оттаивания.
- Покупайте замороженные продукты в последнюю очередь и для их перевозки используйте сумки с термоизоляцией..
- Сразу же по возвращении домой положите замороженные продукты в морозильную камеру.
- Если продукты оттаяли (даже частично), не замораживайте их повторно. Такие продукты следует употребить в пищу в течение 24 часов.
- Постарайтесь избежать перепадов температуры или свести их к минимуму. Соблюдайте срок хранения, указанный на упаковке.
- Придерживайтесь указаний по хранению, приведенных на упаковке.

Срок хранения продуктов, замороженных в домашних условиях

Продукт	Срок хранения
Масло или маргарин	6 месяцев
Сыр	3 месяца
Рыба Ракообразные	2/3 месяца 1 месяц
Фрукты (кроме цитрусовых)	8-12 месяцев
Мороженое или шербет	2/3 месяца
Мясо Ветчина - сосиски Жаркое (говядина, свинина, баранина) Котлеты или стейки (говядина, свинина, баранина)	2 месяца 8/12 месяца 4 месяца
Молоко, непастеризованные жидкости	1-3 месяца
Птица (курица, индюшатица)	5-7 месяцев
Овощи	8-12 месяцев

Звуки при работе прибора

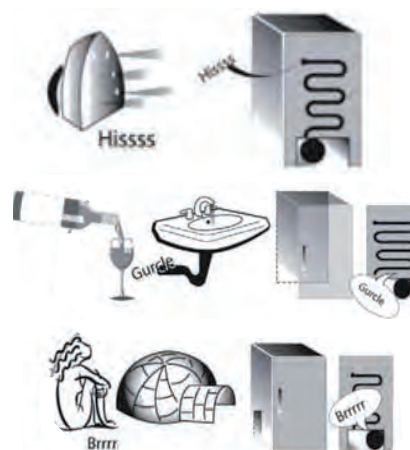
В процессе обычной работы прибор может издавать различные звуки. Это обусловлено наличием вентиляторов и электродвигателей, включающихся и выключающихся автоматически.

Громкость некоторых звуков можно уменьшить путем:

- Установки прибора в строго горизонтальной позиции на твердой поверхности.
- Соблюдения промежутка между прибором и предметами мебели.
- Правильного расположения внутренних компонентов.
- Размещения бутылок и емкостей так, чтобы они не касались друг друга..

Некоторые звуки, которые может издавать работающий прибор

1. Свистящий звук при включении прибора впервые или после длительного перерыва.
2. Булькающий звук во время заполнения трубок хладагентом.
3. Тарахтение работающего компрессора.



4. Жужжащий звук, сопровождающий начало работы вентилятора или водяного клапана.
5. Треск при включении компрессора.
6. Щелчки термостата, регулирующего частоту пусков компрессора.



Таблица сигналов

Тип	Сигнал	Причина	Действия
Дверца открыта	Индикатор "Дверца открыта" горит непрерывно, подается звуковой сигнал, индикатор "Предупреждение" мигает.	Дверца холодильника или морозильника оставалась открытой более 2 минут.	Для отключения звукового сигнала закройте дверцу или нажмите кнопку «Stop Alarm».
Сигнал "Неверная температура"	Индикаторы температуры (°C) мигают, индикатор "Предупреждение" горит непрерывно.	Недопустимая температура в морозильнике	Нажмите кнопку "Stop Alarm"; звуковой сигнал прекратится, индикаторы температуры (°C) продолжают мигать, а индикатор "Предупреждение" — гореть непрерывно, пока температура не опустится до -10°C.
Длительное отключение электричества	Индикатор "Отключение электричества" горит непрерывно, индикатор "Предупреждение" мигает.	Длительное отключение электричества, при котором температура внутри прибора может повысится до 0°C.	Нажмите кнопку "Stop Alarm"; звуковой сигнал прекратится.
Неисправность	На дисплее мигает буква "F" (°C).	Неисправность прибора.	Обратитесь в Сервисный центр.

Если прибор не используется

Если прибор не используется

Отключите прибор от электросети, выньте продукты, разморозьте (если необходимо) и очистите холодильник.

Оставьте дверцу слегка приоткрытой, чтобы обеспечить циркуляцию воздуха в отделениях. Это позволит избежать образования плесени и неприятных запахов.

В случае прерывания подачи электроэнергии

Держите дверцу закрытой: это позволит сохранять продукты в охлажденном состоянии так долго, как только это возможно. Не замораживайте снова частично размороженные продукты. При длительном отключении электроэнергии возможно включение тревожной сигнализации (в приборах, оборудованных электронными датчиками).

Чистка и уход

Перед выполнением любых операций по чистке или уходу отсоедините прибор от электросети.

Не применяйте абразивные средства. Не используйте воспламеняющиеся жидкости для очистки элементов холодильника.

Не используйте пароочистители.

Не очищайте кнопки и дисплей панели управления спиртом и спиртосодержащими средствами. Пользуйтесь сухой тканью.

- ▶ Регулярно протирайте прибор тряпкой, смоченной в теплом растворе нейтрального моющего средства, специально предназначенного для внутренних поверхностей холодильников.
- ▶ Выполняйте чистку наружных поверхностей прибора и уплотнительной прокладки дверцы влажной салфеткой, после чего протирайте их сухой салфеткой.
- ▶ Конденсатор с тыльной стороны прибора следует регулярно чистить пылесосом.



Важно:

- ▶ Не очищайте кнопки и дисплей панели управления спиртом и спиртосодержащими средствами. Пользуйтесь сухой тканью.
- ▶ Трубки холодильной системы располагаются вблизи размораживающего обогревателя и могут нагреваться. Регулярно очищайте их пылесосом.

Поиск и устранение неисправностей

Если прибор не работает...	Возможные причины	Способ устранения
Прибор не работает.	Возможная проблема с электропитанием.	<ul style="list-style-type: none"> Убедитесь, что прибор подключен к действующей электрической розетке с правильным напряжением. Проверьте защитные устройства и предохранители электросети вашего дома
Вода в поддоне для размораживания.	Это нормально в жаркую и влажную погоду. Поддон может наполниться даже до половины.	<ul style="list-style-type: none"> Убедитесь, что прибор установлен строго горизонтально: это предотвратит выливание воды из лотка.
Края корпуса прибора в местах контакта с уплотнителем дверцы теплые на ощупь.	Такое явление не является неисправностью. Это вполне нормально в жаркую погоду и во время работы компрессора.	
Не работает внутреннее освещение.	Требуется замена ламп. Прибор находится в режиме Вкл./Ожидание.	<ul style="list-style-type: none"> Проверьте защитные устройства и предохранители электросети вашего дома. Убедитесь, что прибор подключен к действующей электрической розетке с правильным напряжением В случае выхода из строя светодиодов обратитесь в сервис: светодиоды данного типа доступны только в наших сервисных центрах и у авторизованных дилеров.
Двигатель компрессора не выключается слишком долго.	Длительность работы двигателя зависит от ряда факторов: частота открывания дверцы, количество продуктов, температура воздуха в помещении, установленное значение температуры.	<ul style="list-style-type: none"> Проверьте правильность настроек прибора. Выясните, было ли загружено в холодильник большое количество продуктов. Не открывайте дверцу слишком часто. Проверьте плотность закрывания дверцы.
Прибор слишком интенсивно нагревается.	Причин может быть несколько (см. раздел «Способы устранения»).	<ul style="list-style-type: none"> Убедитесь, что конденсатор (в задней части прибора) очищен от пыли и грязи. Убедитесь, что дверца как следует закрыта. Убедитесь, что уплотнители занимают правильное положение на дверце. В жаркую погоду и при высокой температуре воздуха в помещении электродвигатель работает дольше. Если дверца на некоторое время была оставлена открытой или внутри находится большое количество продуктов, электродвигателю приходится работать дольше, чтобы охладить пространство.
Дверцы не открываются или не закрываются должным образом.	Причин может быть несколько (см. раздел «Способы устранения»).	<ul style="list-style-type: none"> Убедитесь в том, что находящиеся внутри продукты не препятствуют закрыванию дверцы. Убедитесь в том, что внутренние элементы и блок приготовления льда установлены в правильные положения. Убедитесь в том, что уплотнения дверцы не загрязнены и не липнут. Убедитесь в том, что прибор стоит на ровной горизонтальной поверхности.

Сервисный центр

ПРЕЖДЕ ЧЕМ ОБРАЩАТЬСЯ В СЕРВИС

1. Попробуйте устранить неисправность самостоятельно, следуя указаниям раздела **ПОИСК И УСТРАНЕНИЕ НЕИСПРАВНОСТЕЙ**.
2. Выключите и снова включите прибор и проверьте, устранена ли неисправность.

ЕСЛИ ПОСЛЕ ВЫПОЛНЕНИЯ ВЫШЕОПИСАННЫХ ДЕЙСТВИЙ НЕПОЛАДКИ НЕ ПРЕКРАЩАЮТСЯ, ОБРАТИТЕСЬ В БЛИЖАЙШИЙ СЕРВИСНЫЙ ЦЕНТР

Чтобы обратиться за помощью, позвоните по номеру, указанному в гарантийном талоне, или следуйте инструкциям, представленным на сайте

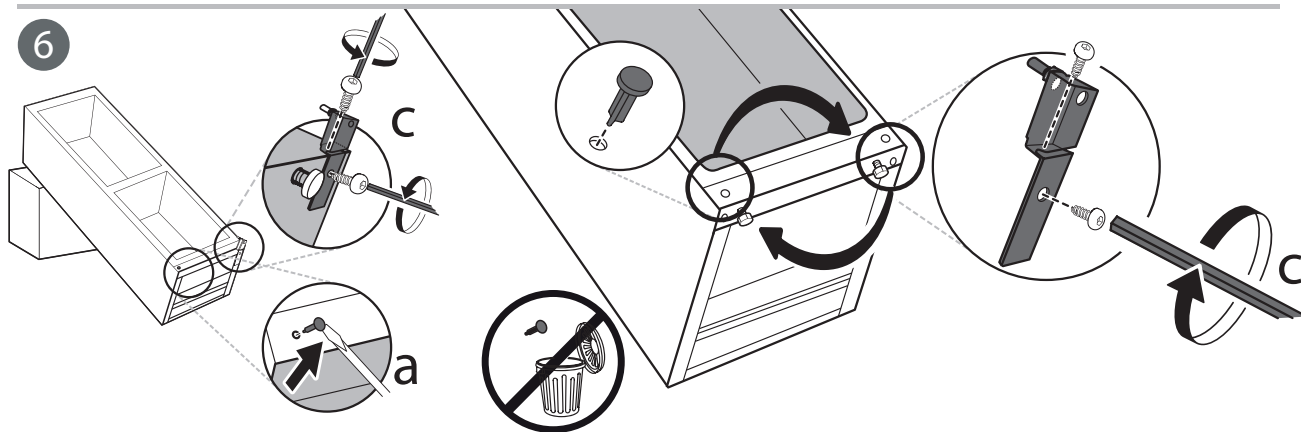
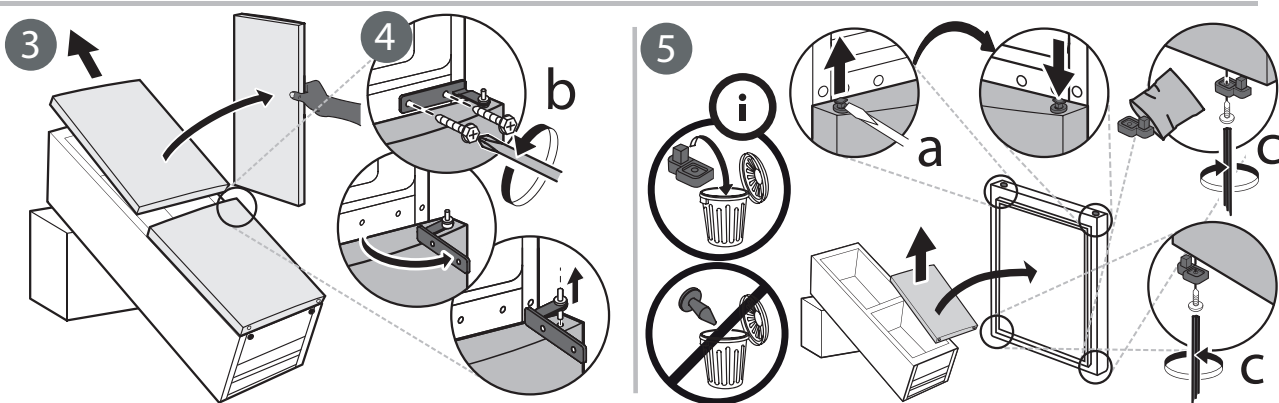
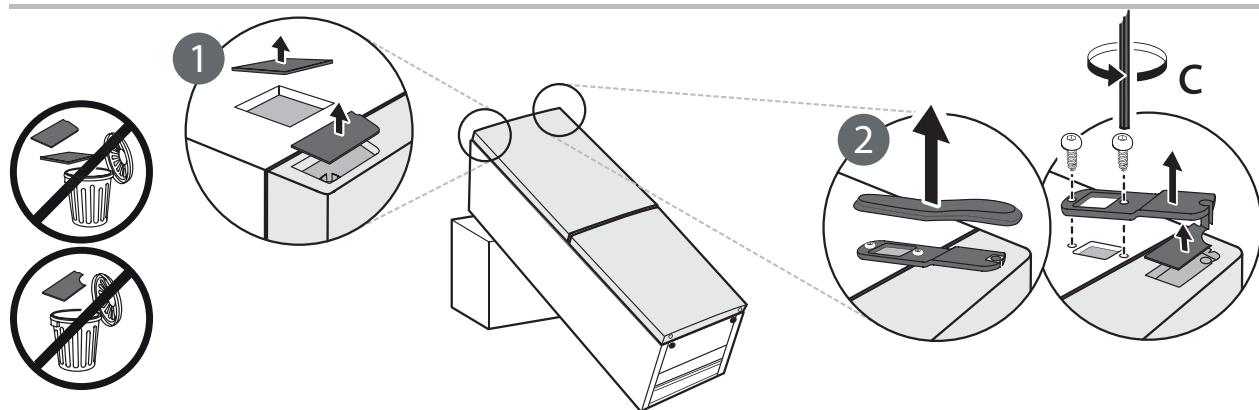
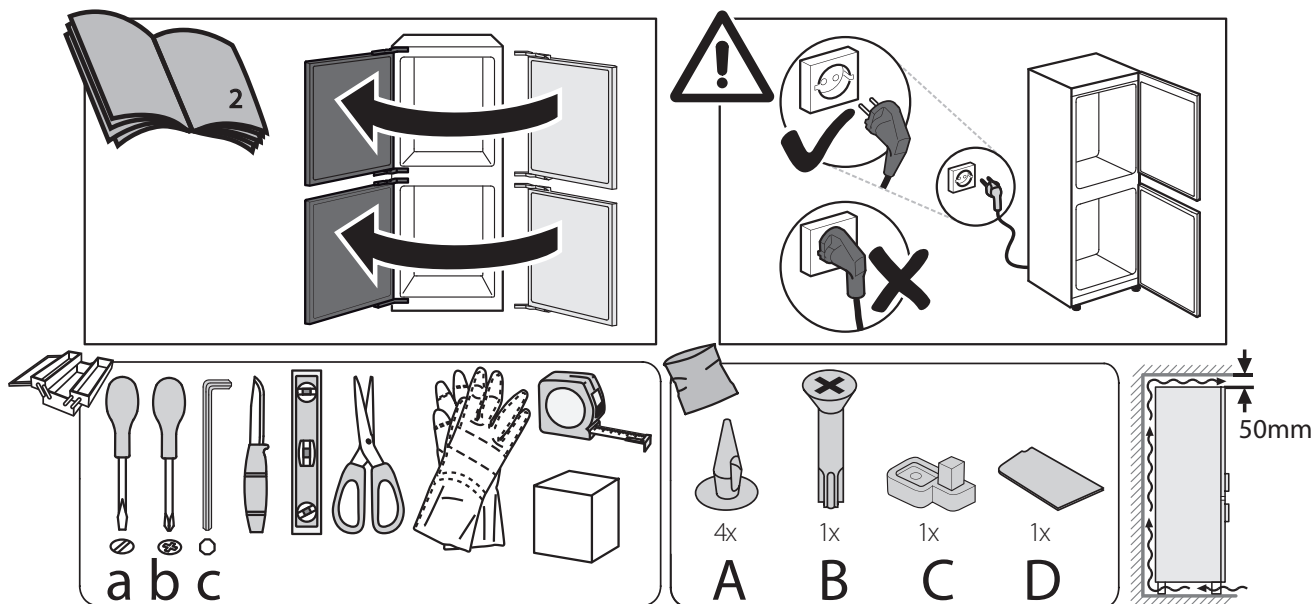
www.whirlpool.eu

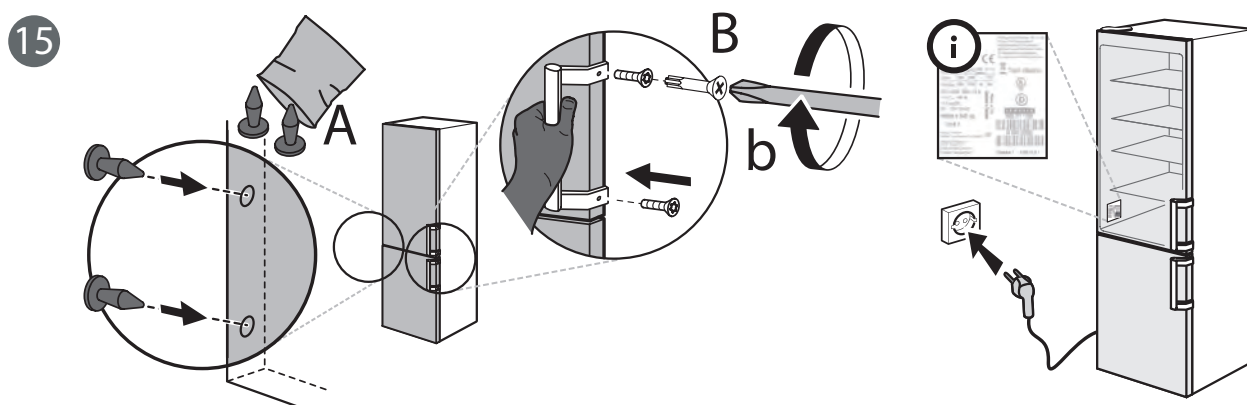
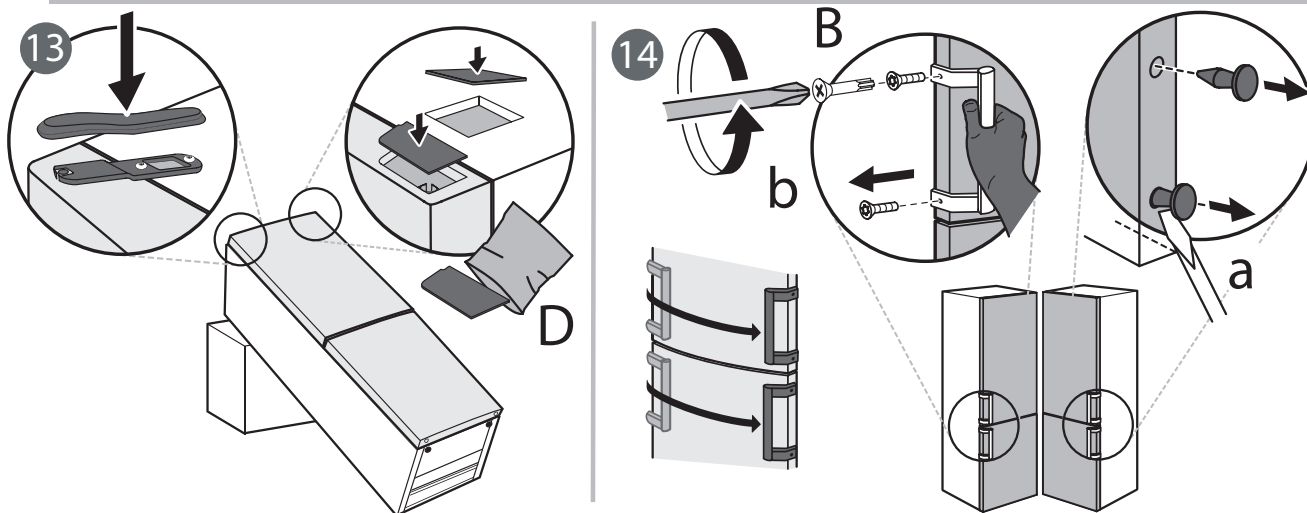
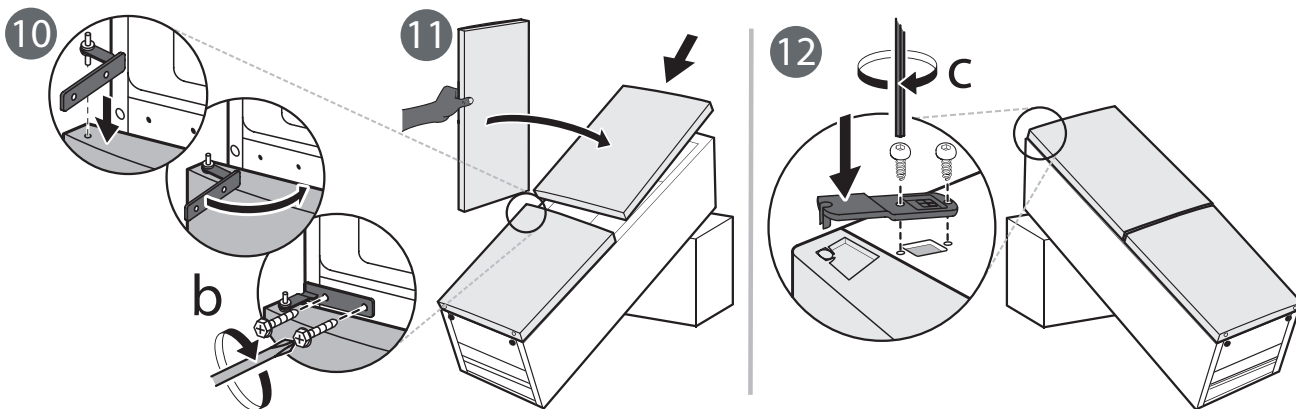
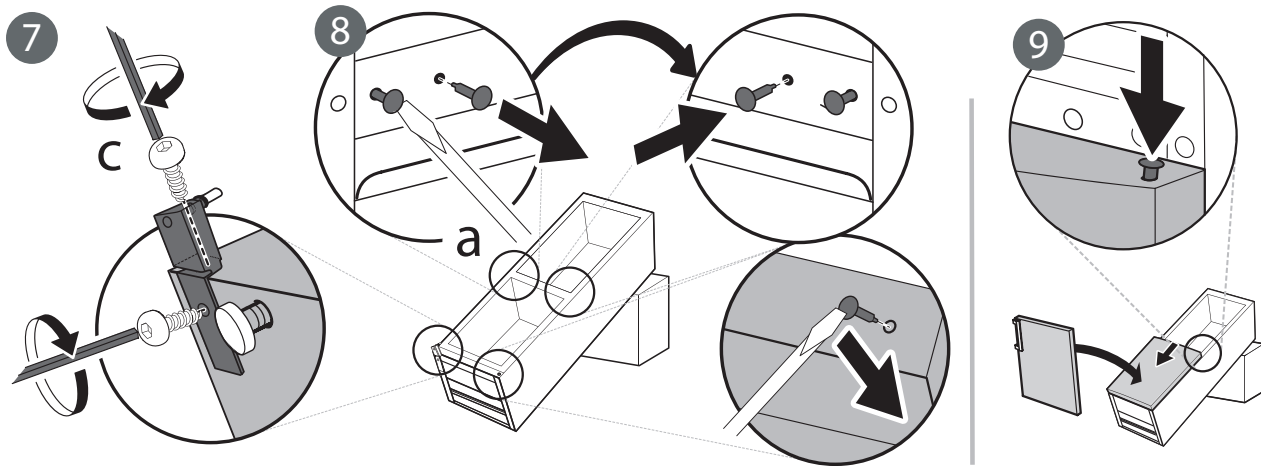
При обращении в наш Сервисный центр, указывайте всегда:

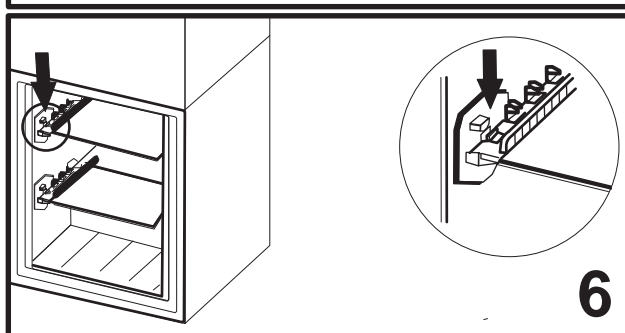
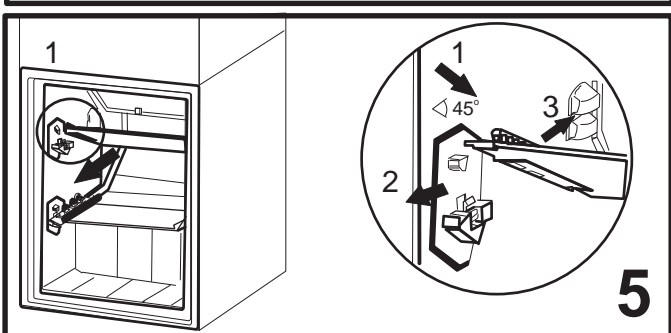
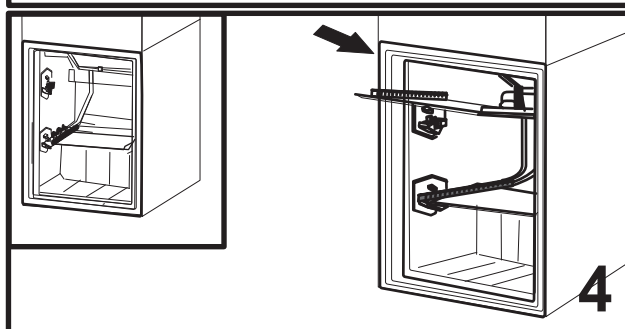
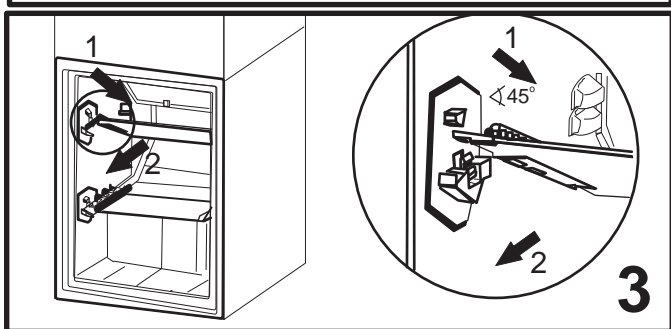
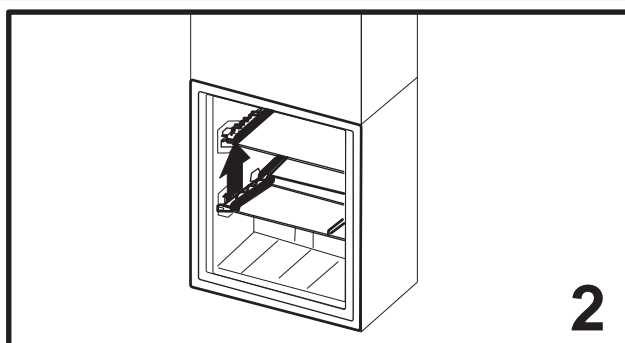
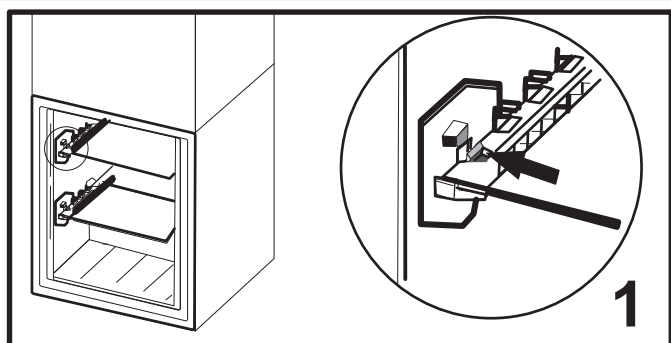
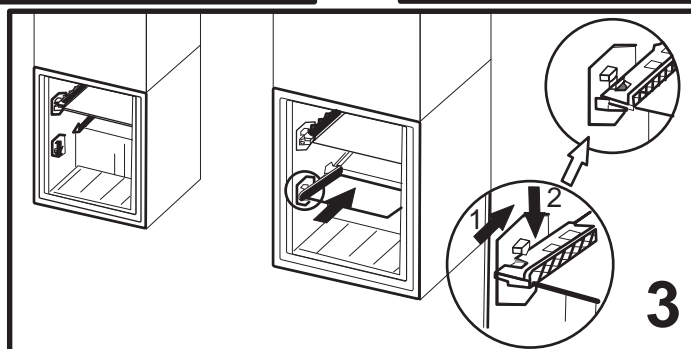
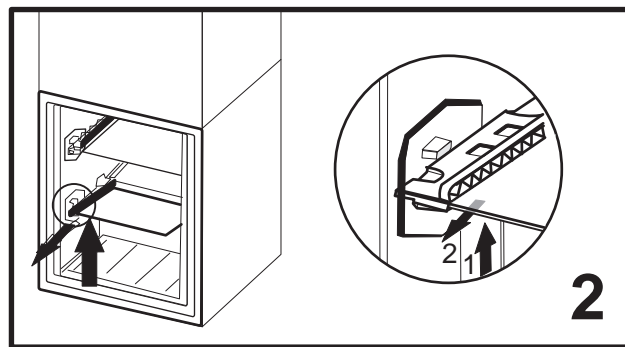
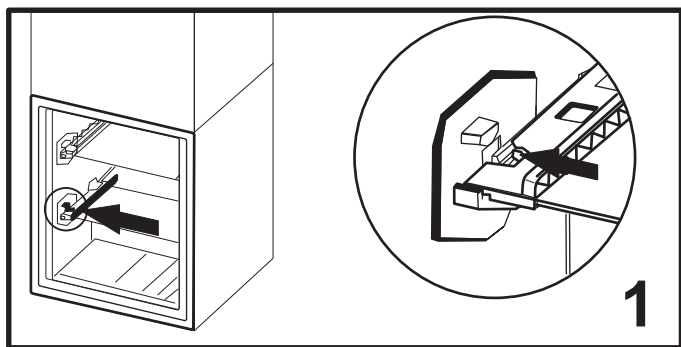
- краткое описание неисправности;
- тип и модель прибора;
- сервисный номер (число после слова Service на паспортной табличке). Сервисный номер также указан в гарантийном талоне,
- ваш полный адрес;
- ваш номер телефона.

При необходимости ремонта прибора обращайтесь в авторизованный сервисный центр (это гарантирует использование оригинальных запчастей и правильное выполнение ремонта).









400011323964